

GUÍA GENERAL PARA LA CONFIGURACIÓN DE LAS COLAS DE IMPRESIÓN (IMPRESORAS) DEL SERVICIO INSTITUCIONAL “TU IMPRESIÓN INTELIGENTE” EN EQUIPOS CON SISTEMA OPERATIVO LINUX

Las instrucciones indicadas en este documento se presentan como una referencia con el propósito de facilitarle a un usuario experto de **LINUX**, la manera de configurar en este Sistema Operativo de las colas de impresión del servicio institucional de “**Tu Impresión Inteligente**”.

Tenga en cuenta que La Dirección de Tecnologías de Información – DTI de la Universidad no provee un soporte técnico formal a equipos de cómputo con Sistemas Operativos LINUX, en consecuencia, el usuario de este tipo de sistema debe ser avanzado y contar con los conocimientos suficientes en la instalación y configuración de sus servicios y características.

La DTI y el proveedor del servicio de impresión COMPUFACIL pueden apoyar al usuario en todas las inquietudes que tenga alrededor de la arquitectura y configuración general del Servicio implementado para toda la Universidad.

Las instrucciones, recomendaciones y ubicaciones que se explican a continuación podrían variar dependiendo de la distribución de LINUX que el usuario esté utilizando.

- 1) El servicio de impresión “**Tu Impresión Inteligente**” en sistemas de tipo LINUX se debe configurar a través del uso de la versión libre del protocolo de archivos compartidos de Microsoft Windows para sistemas de tipo UNIX, conocido como “**SAMBA**”, para efectos de la autenticación del usuario en el dominio de la Universidad, y del Common Unix Printing Services – “**CUPS**” para la configuración específica de la impresora o cola de impresión en el equipo de cómputo.
- 2) Para realizar la configuración en **SAMBA** se debe modificar el archivo de configuración “/etc/samba/**smb.conf**” de la siguiente manera:

a) *# Change this to the workgroup/NT-domain name your Samba server will part of*
workgroup = javeriana.loc

b) *Se habilita la línea:* **load printers=yes**

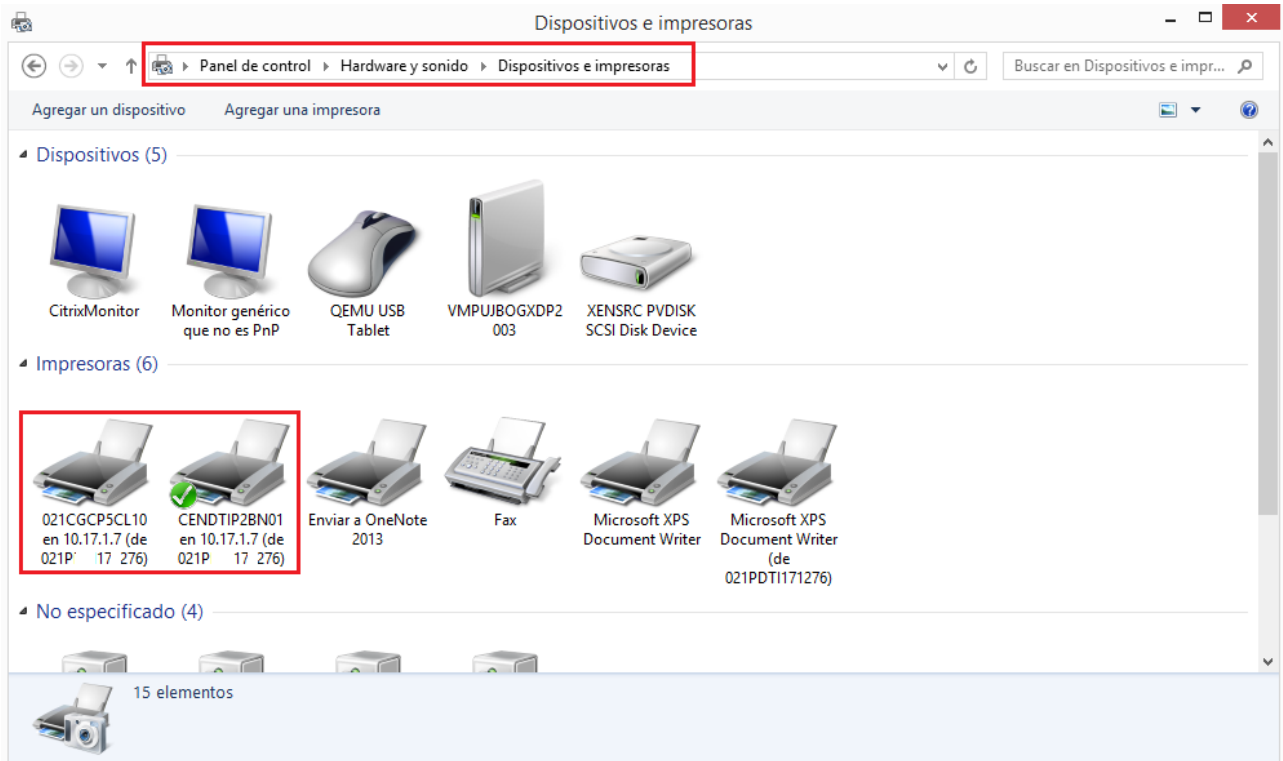
- 3) En **CUPS** se debe realizar el siguiente cambio en el archivo de configuración:
/etc/cups/**printers.conf**

Se modifica o agrega la línea:

DeviceURI smb://<usuario PUJ>:<contraseñaPUJ>@10.17.1.7/<nombre de cola de impresión o impresora>

El nombre de la “cola de impresión o impresora” se puede conocer a través de una solicitud de soporte a la Mesa de Servicios de la DTI, ext. 5555. Las colas de impresión en general están definidas en la Universidad por edificio o unidad, por ejemplo, una cola de impresión se puede denominar “011OISP3BN03”.

Si el usuario de LINUX consulta la configuración de “Hardware y Sonido”, en “Panel de Control”, en “Dispositivos e Impresoras” en un equipo con Sistema Operativo Windows de un usuario “vecino”, que ya tiene configurado el Servicio de Impresión, puede conocer de primera mano el nombre de las colas de impresión que se deben utilizar en la configuración en LINUX.



(Ejemplo pantalla de *dispositivos e impresoras* de un equipo con S.O. Windows 8.1)

En general se recomienda configurar dos colas de impresión en el equipo, una para envío de trabajos monocromáticos (la cola incluye en su nombre la sigla “BN”) y otra para el envío de trabajos a color (la cola incluye en su nombre la sigla “CL”).