

Deserción en la educación superior en Colombia

La decisión de abandonar los estudios de educación superior antes de su finalización es una problemática constante que afecta a gran cantidad de estudiantes y dificulta el logro de mayores niveles educativos en el país. La deserción puede ser causada por una variedad de factores, como problemas económicos, dificultades académicas, falta de apoyo social o emocional, problemas de salud mental, falta de motivación en la carrera elegida, entre otros.

En Colombia, el acceso a la educación superior es limitado. El ingreso y permanencia en él es un esfuerzo conjunto entre los estudiantes y sus familias, como una ruta para alcanzar un mejor nivel socioeconómico en el mediano y largo plazo. Por tanto, es crucial tomar medidas para garantizar que más estudiantes completen sus estudios y logren mejores oportunidades en el mercado laboral, así como su desarrollo profesional y personal.

En este sentido, el Laboratorio de Economía de la Educación (LEE) de la Pontificia Universidad Javeriana presenta el informe sobre Deserción en la Educación Superior en Colombia, cuyo objetivo es aportar información relevante para que las instituciones y los responsables de políticas públicas cuenten con insumos en el diseño de estrategias y acciones encaminadas a la reducción de la deserción en la educación superior.

El informe fue elaborado utilizando la información disponible en el Sistema Nacional de Información de la Educación Superior (SNIES) y el Sistema para la Prevención y Análisis de la Deserción en las Instituciones de Educación Superior (SPADIES) del Ministerio de Educación Nacional (MEN). En este último la deserción se define como el “estado de un estudiante que de manera voluntaria o forzosa no registra matrícula por dos o más períodos académicos consecutivos del programa en el que se matriculó; y no se encuentra como graduado, o retirado por motivos disciplinarios” (SPADIES - MEN, s.f.). Por tanto, la deserción se monitorea principalmente a partir de dos indicadores:

- i)* La tasa anual de deserción, que corresponde al porcentaje de estudiantes que desertaron del sistema tras un año (dos semestres) de haberse matriculado (SPADIES - MEN, s.f.).
- ii)* La tasa de deserción por cohorte, que se define como el porcentaje de estudiantes desertores, que se acumula semestre a semestre, del grupo de estudiantes que se matriculó por primera vez en determinado período (SPADIES - MEN, s.f.).

Además, el informe presenta indicadores hasta el segundo semestre de 2021, por ser el último período con información disponible en los sistemas de información consultados.

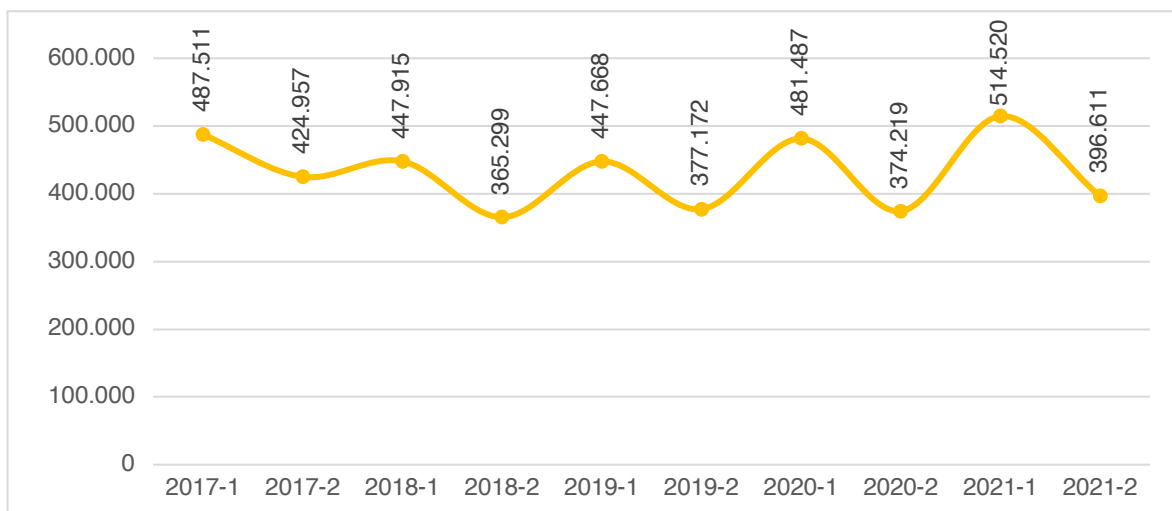
Después de esta breve introducción, el informe se estructura en cinco secciones principales. La primera sección ofrece una caracterización general de los estudiantes que forman parte del sistema de educación superior. La segunda sección se enfoca en la tasa

de deserción de la educación superior en Colombia, mientras que la tercera sección identifica las instituciones de educación superior con mayores tasas de deserción y la cuarta sección se concentra en los programas. Por último, se presentan las principales conclusiones derivadas de la información presentada.

1. Estudiantes en el sistema de educación superior en Colombia

Como se observa en la Gráfica 1, de acuerdo con el SNIES, **entre 2017 y 2021, se matricularon en el primer curso de un programa de educación superior (incluyendo nivel técnico, tecnológico y universitario) en promedio 432 mil personas semestralmente**. El número de estudiantes en primer curso varía considerablemente entre el primer y el segundo semestre de cada año: en el primer semestre de cada año se matriculan en primer curso, en promedio, 476 mil personas; mientras que en el segundo de semestre de cada año este valor es, en promedio, de 388 mil personas. En el segundo semestre de 2021, se matricularon en el primer curso de algún programa de educación superior 396.611 personas.

Gráfica 1. Número de estudiantes matriculados en primer curso en una IES. 2017-2021

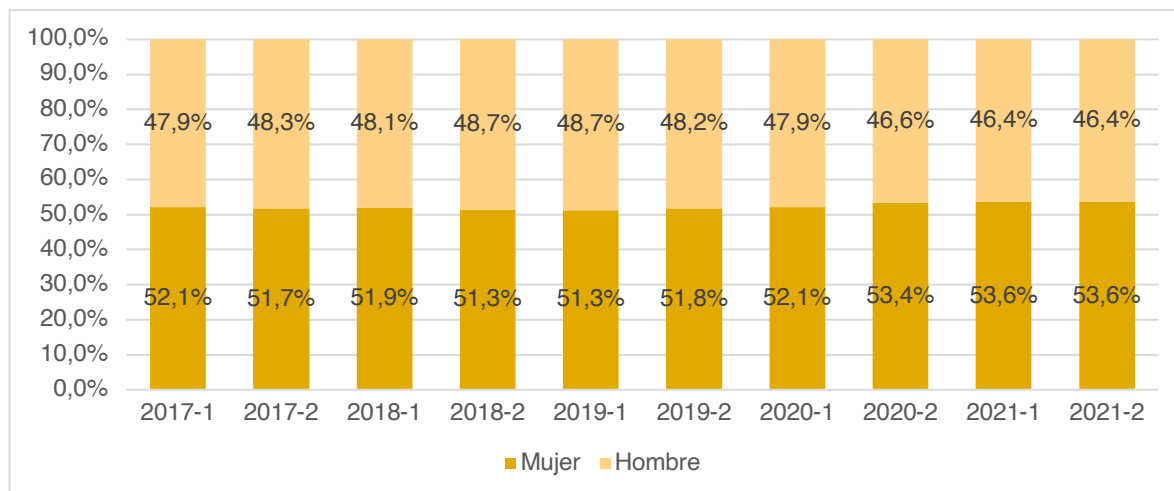


Nota: Se consideran todos los niveles de la educación superior: técnico, tecnológico, universitario y posgrado.

Fuente: Elaboración propia con datos del SNIES del MEN

La mayoría de los estudiantes que ingresan al primer curso de un programa académico en una IES son mujeres: entre 2017 y 2021, en promedio, las mujeres representaron el 52,3% de las personas que se matricularon en el primer curso de un programa de educación superior (Ver Gráfica 2).

Gráfica 2. Distribución de los estudiantes matriculados en primer curso de una IES, según sexo. 2017-2021



Nota: Se consideran todos los niveles de la educación superior: técnico, tecnológico, universitario y posgrado.

Fuente: Elaboración propia con datos del SNIES del MEN

Igualmente, las mujeres son mayoría entre el total de personas matriculadas en el sistema de educación nacional. En el segundo semestre de 2021, se encontraban matriculadas 2,4 millones de personas, de quienes el 53,6% eran mujeres y el 46,4% eran hombres (Tabla 1).

Tabla 1. Número de personas matriculadas en el sistema de educación superior y distribución por sexo. 2021

	2021-1	2021-2
Total	2.359.899	2.390.861
Mujeres	53,5%	53,6%
Hombres	46,5%	46,4%

Nota: Se consideran todos los niveles de la educación superior: técnico, tecnológico, universitario y posgrado.

Fuente: Elaboración propia con datos del SNIES del MEN

Las universidades son las Instituciones de Educación Superior (IES) en las que se concentra la mayoría de las personas matriculadas en el sistema. Como se detalla en la Tabla 2, **en el segundo semestre de 2021, 5 de cada 10 personas que se encontraban matriculadas estudiaban en universidades. Por su parte, únicamente el 2,3% de los estudiantes pertenecían a una institución técnica profesional.**

Tabla 2. Número de personas matriculadas en el sistema de educación superior y distribución por carácter de la IES. 2021

	2021-1	2021-2
Total personas matriculadas	2.359.899	2.390.861
Universidad	55,0%	52,6%
Institución universitaria/Escuela Tecnológica	25,2%	23,8%
Institución tecnológica	17,7%	21,3%
Institución técnica profesional	2,1%	2,3%

Nota: Se consideran todos los niveles de la educación superior: técnico, tecnológico, universitario y posgrado.

Fuente: Elaboración propia con datos del SNIES del MEN

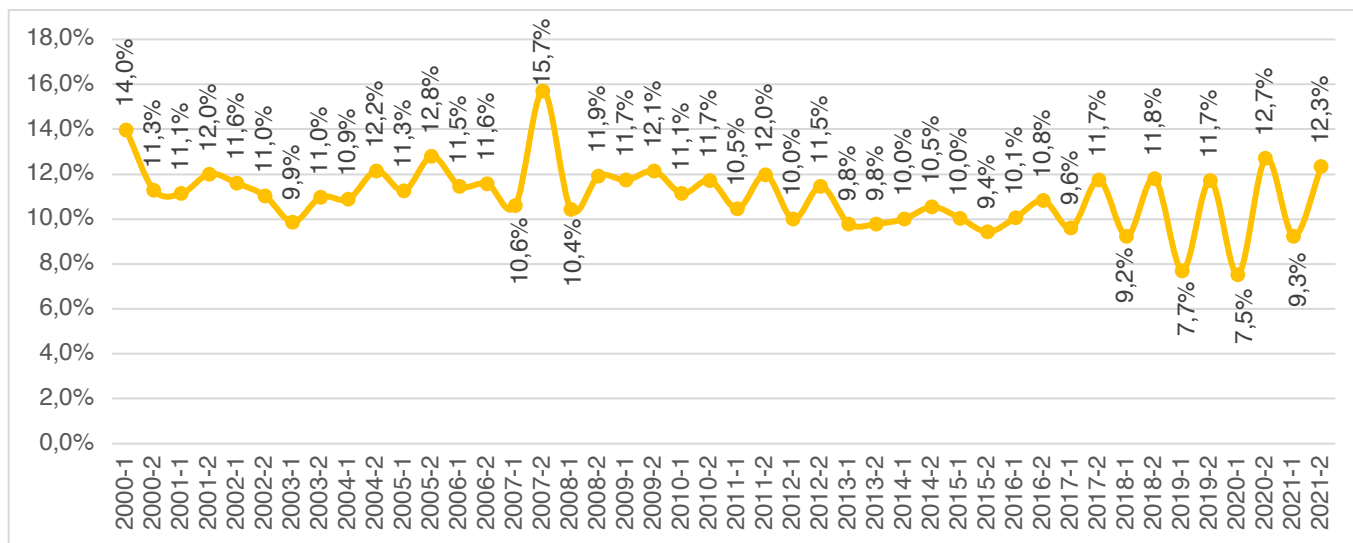
2. Tasa de deserción del sistema educativo

En Colombia, entre el año 2000 y el 2021, en promedio la tasa de deserción anual¹ fue de 11,0%. Es decir que, **en promedio en cada semestre, 1 de cada 10 estudiantes que estaban matriculados en la educación superior no continúan con sus estudios y salieron del sistema** (Gráfica 3).

Ante la pandemia por Covid-19, **en el segundo semestre de 2020 la tasa de deserción del sistema fue de 12,7%, un valor superior al promedio de las dos décadas; y, en el segundo semestre de 2021 fue de 12,3%**. Sin embargo, en el periodo estudiado, la mayor tasa de deserción del sistema se registró en el segundo semestre de 2007 (15,7%).

¹ La tasa de deserción anual se define como el "Porcentaje de estudiantes desertores identificados en t+2 que estuvieron matriculados en el periodo t" (SPADIES - MEN, s.f.).

Gráfica 3. Tasa de deserción anual del sistema. 2000 – 2021



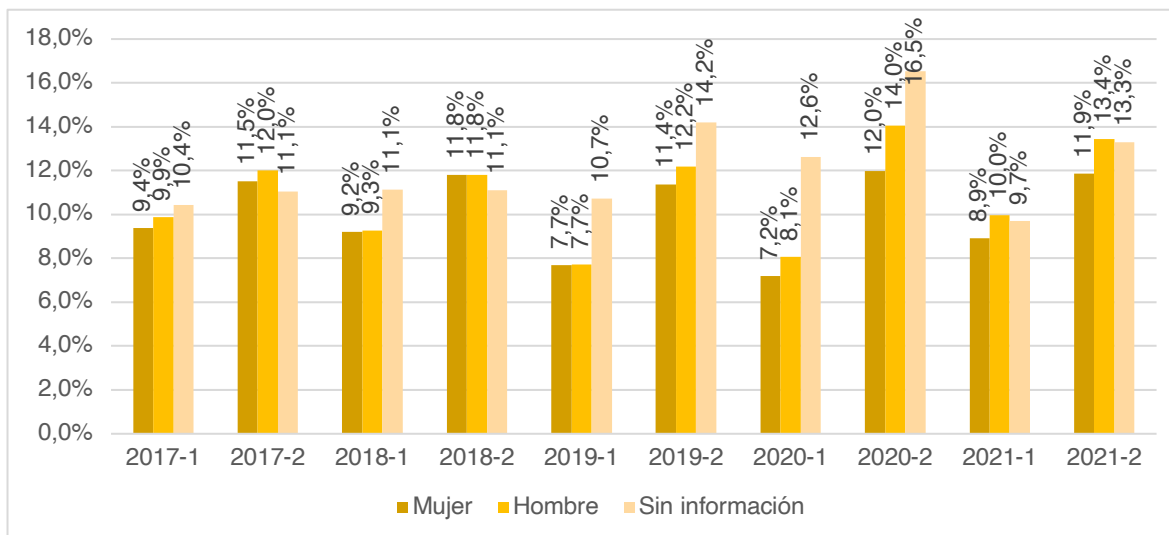
Nota: -La tasa de deserción del sistema mide “estudiantes que no se matriculan en ningún programa académico de ninguna Institución de Educación Superior durante dos o más períodos consecutivos y no se encuentra como graduado o retirado por motivos disciplinarios” (SPADIES - MEN, s.f.).

- Se consideran todos los niveles de la educación superior: técnico, tecnológico, universitario y posgrado.

Fuente: Elaboración propia con datos del SPADIES del MEN

Por sexo, la tasa de deserción de las mujeres ha sido menor o igual a la de los hombres en los últimos cinco años, aunque en la mayoría de los casos no se trata de diferencias considerables. Al observar la Gráfica 4 se evidencia que **en el segundo semestre de 2021, la tasa de deserción del sistema en los hombres (13,4%) fue 1,5 puntos porcentuales (p.p.) superior a la tasa de deserción de las mujeres (11,9%)**. En este sentido, se debe considerar que ser madre o padre es un factor de riesgo que incide en la tasa de deserción debido a las responsabilidades financieras y de cuidado que se deben asumir. Teniendo en cuenta que el embarazo y la carga de cuidado recae principalmente sobre las mujeres, este es un factor de riesgo que puede ser predominante/relevante para la población femenina (Alban & Mauricio, 2019).

Gráfica 4. Tasa de deserción anual del sistema, según sexo. 2017-2021



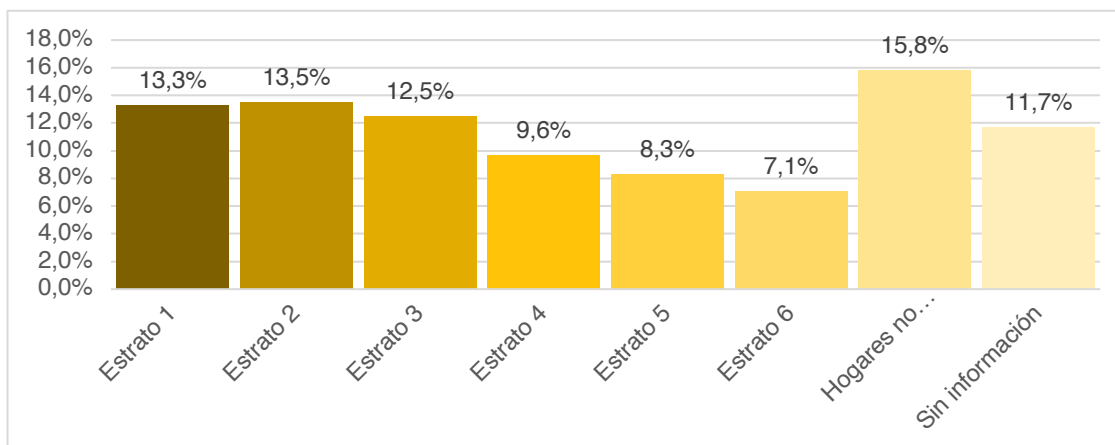
Nota: -La tasa de deserción del sistema mide “estudiantes que no se matriculan en ningún programa académico de ninguna Institución de Educación Superior durante dos o más periodos consecutivos y no se encuentra como graduado o retirado por motivos disciplinarios” (SPADIES - MEN, s.f.).

- Se consideran todos los niveles de la educación superior: técnico, tecnológico, universitario y posgrado.

Fuente: Elaboración propia con datos del SPADIES del MEN

El factor económico puede ser uno de los principales motivos por los que una persona decide retirarse de sus estudios de educación superior. En este sentido, **la tasa de deserción disminuye a medida que aumenta el estrato socioeconómico: para el segundo semestre de 2021, entre los estudiantes de estrato 1 la tasa de deserción del sistema fue 13,3%, mientras que entre los estudiantes de estrato 6 fue de 7,1%** (ver Gráfica 5).

En general hay literatura que evidencia que condiciones socioeconómicas vulnerables llevan a los estudiantes a trabajar o a no poder cumplir con la demanda de recursos que exige la educación superior lo cual incide en el aumento de la tasa de deserción (CEDE, 2014).

Gráfica 5. Tasa de deserción anual del sistema, según estrato socioeconómico. 2021-2

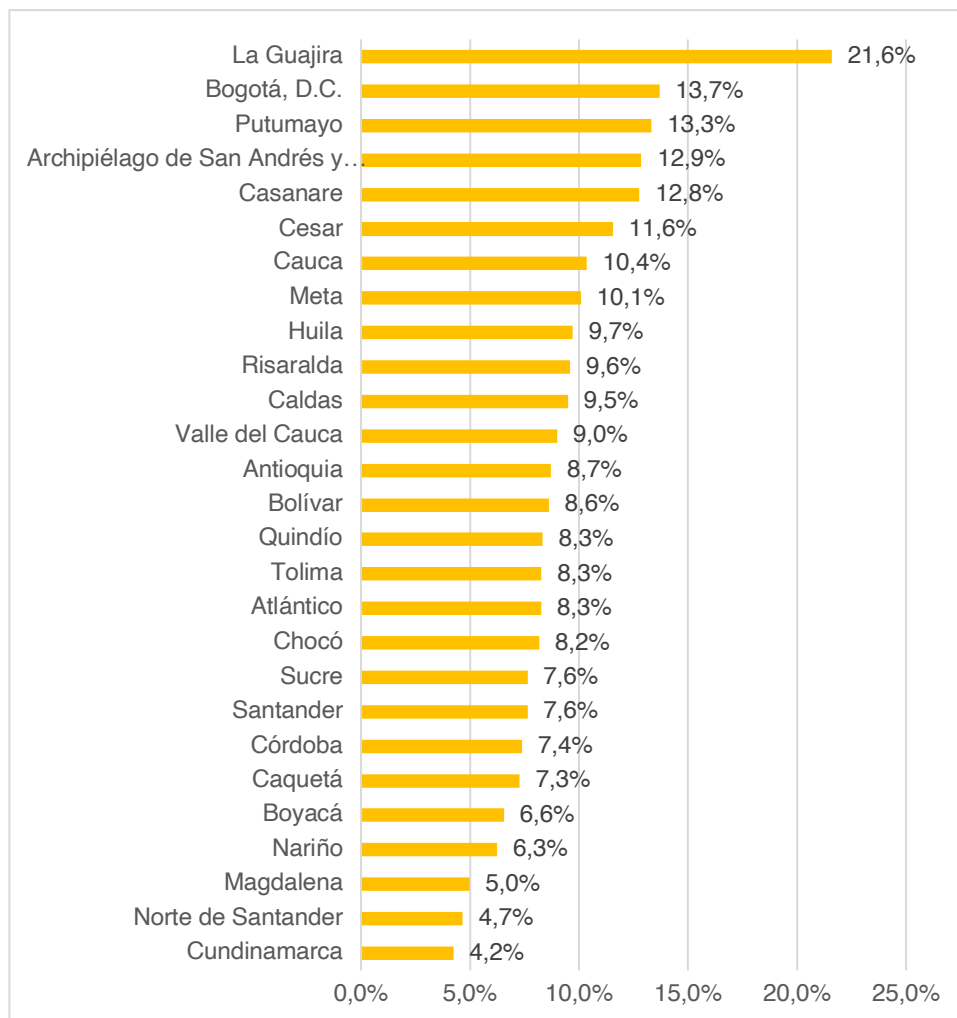
Nota: -La tasa de deserción del sistema mide “estudiantes que no se matriculan en ningún programa académico de ninguna Institución de Educación Superior durante dos o más períodos consecutivos y no se encuentra como graduado o retirado por motivos disciplinarios” (SPADIES - MEN, s.f.).

- Se consideran todos los niveles de la educación superior: técnico, tecnológico, universitario y posgrado.

Fuente: Elaboración propia con datos del SPADIES del MEN

A nivel regional, hay variación en la tasa de deserción en educación superior. Como se observa en la Gráfica 6, en el segundo semestre de 2021, en promedio el 21,6% de los estudiantes que estaban matriculados en IES de La Guajira abandonaron sus estudios. Este porcentaje fue de 13,7% para las IES ubicadas en Bogotá D.C. y 13,3% para las IES ubicadas en Putumayo. Por su parte, **las IES ubicadas en Cundinamarca y Norte de Santander registraron las tasas de deserción más bajas**, con 4,2% y 4,7%, respectivamente.

Gráfica 6. Tasa de deserción anual de las IES, según departamento donde se encuentra la IES. 2021-2



Nota: -La tasa de deserción de las IES mide “estudiantes que no se matricula en una IES durante dos o más períodos académicos consecutivos y no se encuentra como graduado o retirado por motivos disciplinarios” (SPADIES - MEN, s.f.).

-La deserción por departamento corresponde al promedio de la tasa de deserción anual de las IES ubicadas en el departamento.

- Se consideran todos los niveles de la educación superior: técnico, tecnológico, universitario y posgrado.

Fuente: Elaboración propia con datos del SPADIES del MEN

Otro indicador relevante que se calcula en Colombia es la tasa de deserción por cohorte. Es decir, de una cohorte de estudiantes que ingresa a primer semestre, cuántos de ellos continúan en los semestres posteriores. De acuerdo con la tasa de deserción por cohorte², de las personas que iniciaron sus estudios de educación superior en el primer semestre de 2016, el 36,7% había desertado después de transcurridos 10 semestres (Ver Tabla 3). Este porcentaje puede seguir aumentando semestre a semestre a medida que los estudiantes, por diferentes motivos, se retiren del sistema educativo y no logren graduarse. Además, de las personas que ingresaron a la educación superior entre 2016 y 2018, en promedio, el 28,5% había desertado al quinto semestre.

La cohorte con mayor deserción fue la que ingresó a primer semestre en el segundo semestre de 2020 (2020-2), pues de los estudiantes que ingresaron, el 12,6% desertó desde primer semestre y para el segundo semestre había desertado el 19,9% (Tabla 3). De las cohortes entre 2016-1 (primer semestre de 2016) y 2020-2 (segundo semestre de 2020), la mayor deserción se presentó entre el cuarto y quinto semestre de quienes iniciaron sus estudios en el segundo semestre de 2018, el cual corresponde al periodo de la pandemia por Covid-19 (entre el primer y segundo semestre de 2020): la tasa acumulada pasó de 23,7% a 35,3%, un incremento de 11,6 p.p.

Tabla 3. Tasa de deserción por cohorte del sistema. 2016-2020

	Semestre 1	Semestre 2	Semestre 3	Semestre 4	Semestre 5	Semestre 6	Semestre 7	Semestre 8	Semestre 9	Semestre 10
2016-1	9,7%	16,8%	20,0%	23,8%	25,5%	28,9%	30,2%	31,9%	33,5%	36,7%
2016-2	10,7%	14,8%	21,9%	23,9%	29,9%	31,4%	33,4%	34,8%	36,8%	
2017-1	8,5%	15,9%	18,6%	22,8%	24,6%	29,2%	30,8%	33,0%		
2017-2	9,5%	13,1%	21,0%	23,0%	31,5%	33,4%	35,7%			
2018-1	7,7%	13,8%	16,6%	21,6%	24,1%	30,4%				
2018-2	8,9%	12,7%	20,4%	23,7%	35,3%					
2019-1	7,9%	15,0%	19,6%	24,9%						
2019-2	11,7%	18,9%	25,4%							
2020-1	12,2%	19,9%								
2020-2	12,6%									

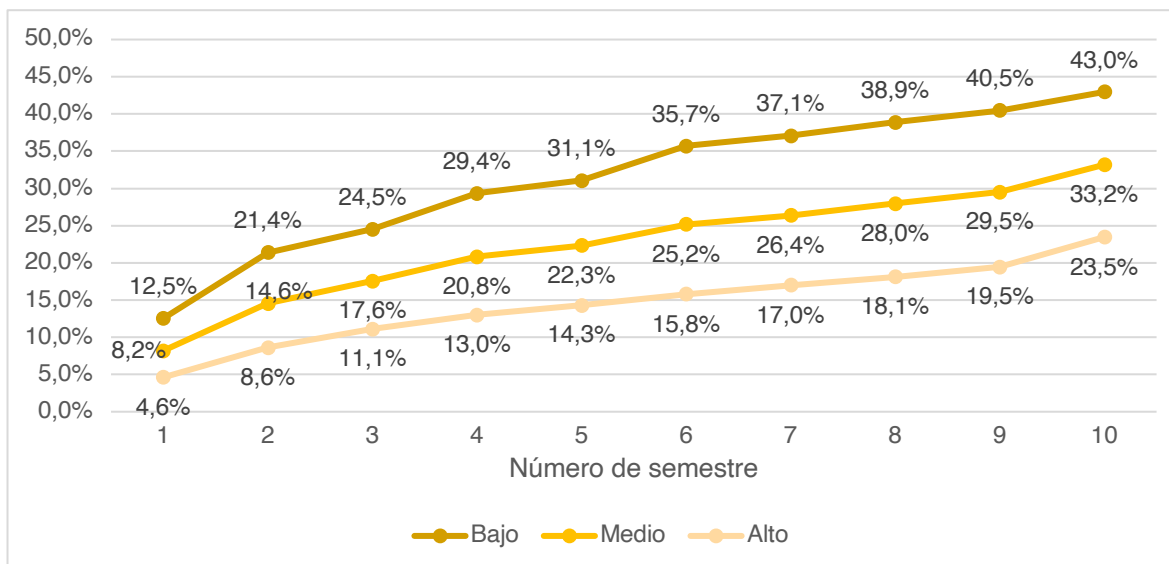
Nota: Se consideran todos los niveles de la educación superior: técnico, tecnológico, universitario y posgrado.

Fuente: Elaboración propia con datos del SPADIES del MEN

² La tasa de deserción por cohorte se define como el "Porcentaje acumulado de estudiantes de una cohorte que no ha registrado matrícula por dos o más períodos consecutivos en un programa académico de una Institución de Educación Superior hasta un semestre determinado. Es decir, el número acumulado de desertores de una cohorte hasta un semestre determinado, sobre los primíparos de esa cohorte" (SPADIES - MEN, s.f.).

El rendimiento académico es uno de los factores que puede incidir en la decisión de abandonar los estudios (Olave & Cisneros, 2013). La Gráfica 7 evidencia que **la tasa de deserción es mayor entre los estudiantes con bajo desempeño en el examen Saber 11, lo cual puede indicar una preparación insuficiente para afrontar estudios de educación superior**. Considerando a quienes ingresaron a la educación superior en el primer semestre de 2016, el 31,1% de los estudiantes con bajo desempeño en el examen Saber 11 ya había abandonado los estudios al quinto semestre, el doble del porcentaje entre los estudiantes con alto desempeño en estas pruebas (14,3%). Transcurridos diez semestres desde el ingreso, la tasa de deserción alcanza el 43,0% para los estudiantes con bajo desempeño y 23,5% para los estudiantes con alto desempeño.

Gráfica 7. Tasa de deserción por cohorte, según desempeño en el examen Saber 11. Cohorte 2016-1

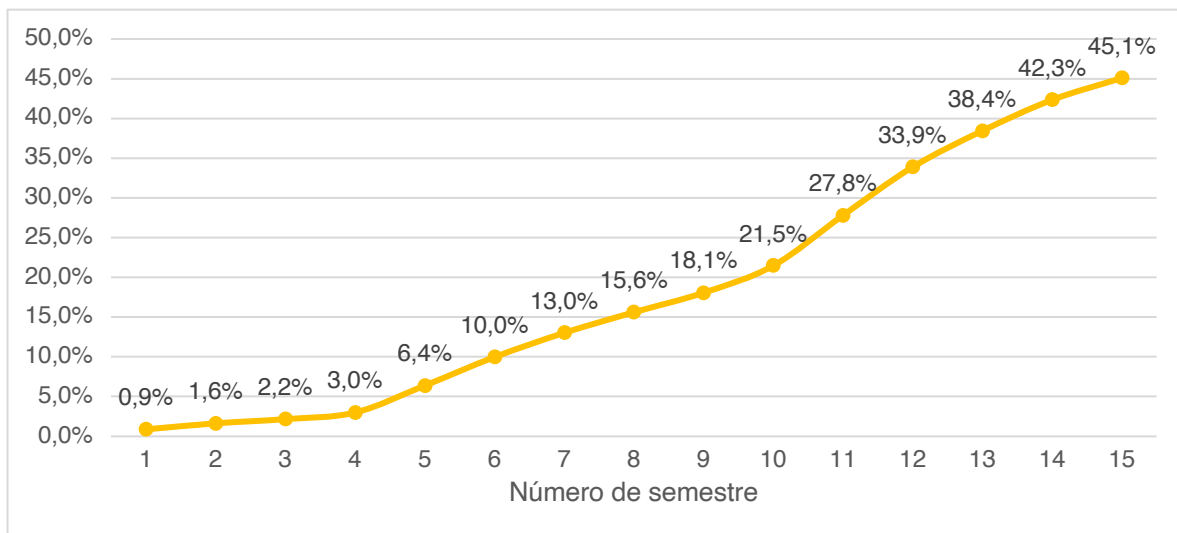


Nota: Se consideran todos los niveles de la educación superior: técnico, tecnológico, universitario y posgrado.

Fuente: Elaboración propia con datos del SPADIES del MEN

Paralelamente, la tasa de graduación presenta un panorama complementario. Según ésta, al décimo semestre en promedio se ha graduado el 21,5% de los estudiantes que ingresaron a la educación superior. Igualmente, en el semestre número 15 se ha graduado el 45,1% de los estudiantes, es decir, que **5 de cada 10 estudiantes que ingresaron a la educación superior no ha logrado graduarse después de 15 semestres** (Ver Gráfica 8).

Gráfica 8. Tasa de graduación acumulada del sistema por número de semestre.



Nota: -La tasa de graduación acumulada es la “proporción de estudiantes de todas las cohortes que se ha graduado de un programa académico de una Institución de Educación Superior hasta un semestre determinado. Es decir, el conteo acumulado de graduados hasta un semestre determinado de todas las cohortes que tienen hasta ese semestre, sobre el total de primíparos de dichas cohortes” (SPADIES - MEN, s.f.).

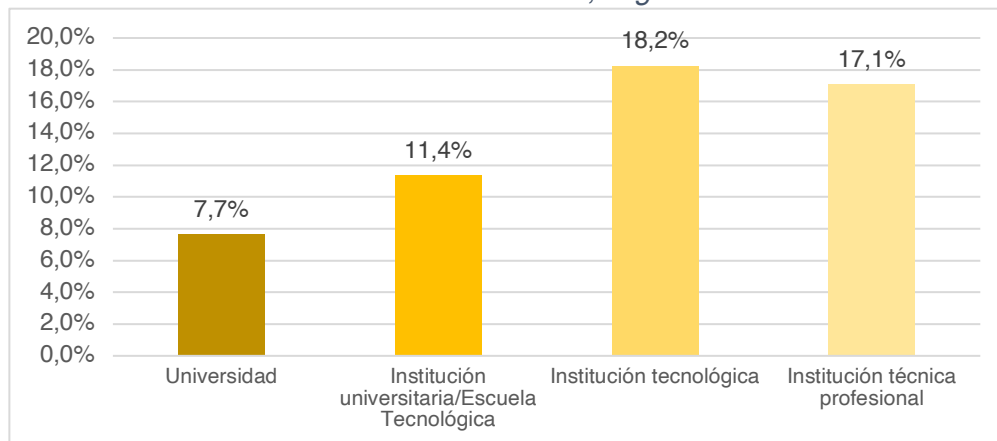
-Corresponde al promedio de la tasa de graduación de todos los programas.

- Se consideran todos los niveles de la educación superior: técnico, tecnológico, universitario y posgrado.

Fuente: Elaboración propia con datos del SPADIES del MEN

3. Instituciones con mayor deserción

La Gráfica 9 evidencia que **la deserción es más frecuente en las instituciones tecnológicas, cuya tasa de deserción fue en promedio de 18,2% en el segundo semestre de 2021**. Por su parte, **la menor tasa de deserción corresponde a las universidades (7,7%)**. Esto se debe a que los programas para evitar la deserción suelen ser mucho más robustos en las universidades que en las instituciones tecnológicas, pero también a que los estudiantes que pueden ingresar a una universidad suelen tener un mayor nivel socioeconómico que aquellos que entran a instituciones técnicas y tecnológicas. Algunas aproximaciones econométricas han estimado que los apoyos académicos y financieros disminuyen de forma considerable la deserción (CEDE, 2014).

Gráfica 9. Tasa de deserción anual de las IES, según carácter de la IES. 2021-2

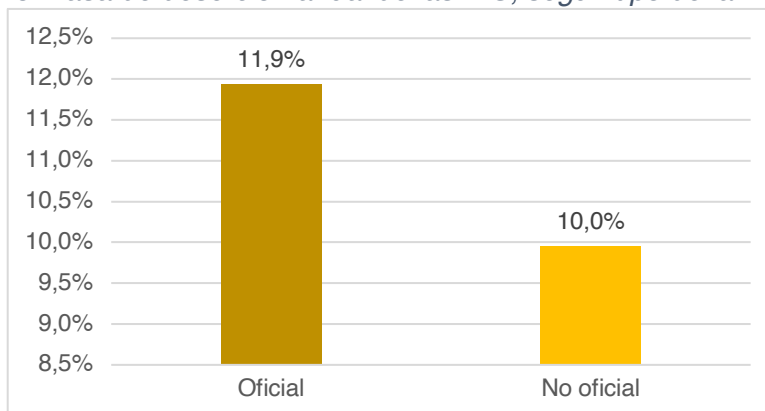
Nota: -La tasa de deserción de las IES mide “estudiantes que no se matricula en una IES durante dos o más períodos académicos consecutivos y no se encuentra como graduado o retirado por motivos disciplinarios” (SPADIES - MEN, s.f.).

-Corresponde a la tasa promedio de las IES.

- Se consideran todos los niveles de la educación superior: técnico, tecnológico, universitario y posgrado.

Fuente: Elaboración propia con datos del SPADIES del MEN

Igualmente, al comparar los diferentes tipos de IES (Gráfica 10), en promedio, la tasa de **deserción es ligeramente superior en las IES oficiales (11,9%) en comparación con las no oficiales (10,0%)**. A esto se suma el hecho de que la tasa de graduación es más alta en instituciones no oficiales que en las oficiales: al semestre 12 la tasa de graduación acumulada es en promedio 30,8% para instituciones oficiales y 32,5% en las no oficiales.

Gráfica 10. Tasa de deserción anual de las IES, según tipo de la IES. 2021-2

Nota: -La tasa de deserción de las IES mide “estudiantes que no se matricula en una IES durante dos o más períodos académicos consecutivos y no se encuentra como graduado o retirado por motivos disciplinarios” (SPADIES - MEN, s.f.).

-Corresponde a la tasa promedio de las IES.

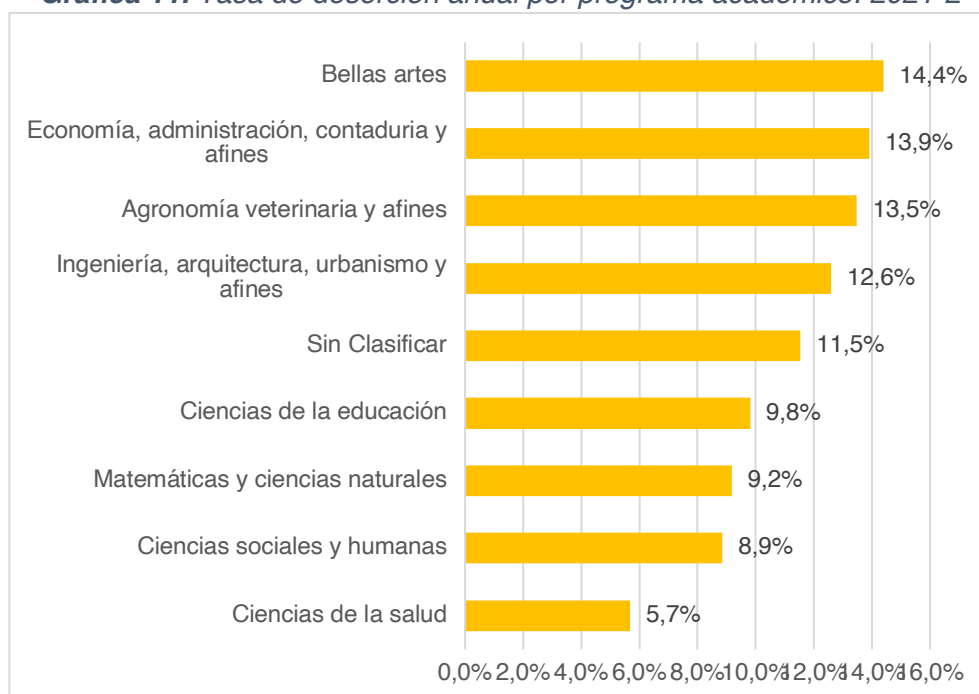
- Se consideran todos los niveles de la educación superior: técnico, tecnológico, universitario y posgrado.

Fuente: Elaboración propia con datos del SPADIES del MEN

4. Programas con mayor deserción

Al observar la deserción por área de conocimiento de los programas ofertados en el sistema de educación superior en la Gráfica 11, **en el segundo semestre de 2021 los programas de bellas artes registraron en promedio mayor tasa de deserción (14,4%)** que los demás; seguido de los programas relacionados con economía, administración, contaduría y afines (13,9%). Por su parte, de los estudiantes que ingresan a programas de ciencias de la salud, en promedio el 5,7% no continuó sus estudios.

Gráfica 11. Tasa de deserción anual por programa académico. 2021-2



Nota: -La tasa de deserción por programas mide “estudiantes que no se matriculan en el mismo programa académico durante dos o más períodos consecutivos y no se encuentra como graduado o retirado por motivos disciplinarios” (SPADIES - MEN, s.f.).

-Corresponde a la tasa promedio de los programas.

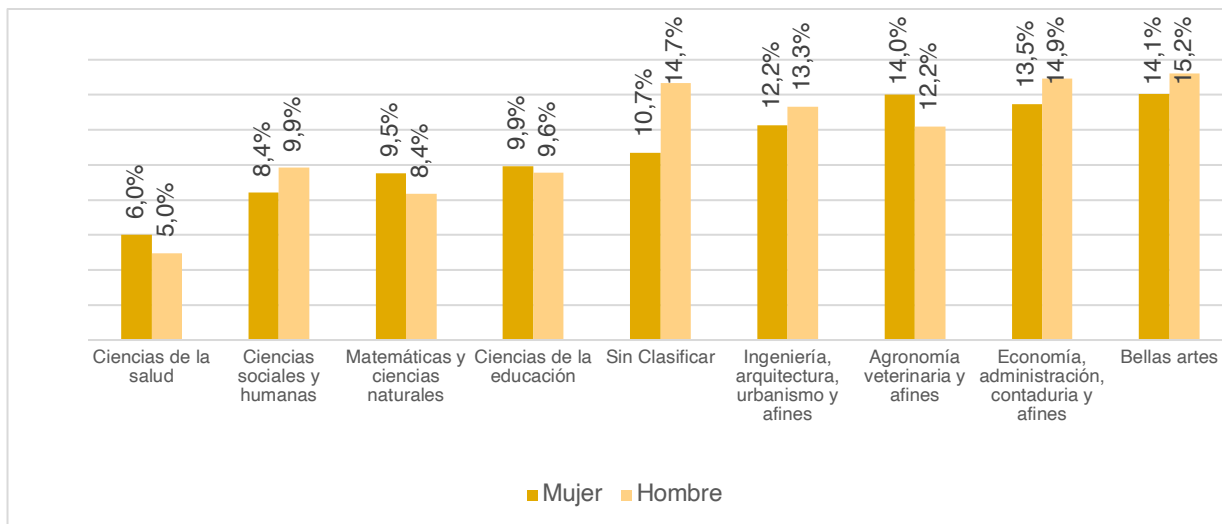
-Se consideran todos los niveles de la educación superior: técnico, tecnológico, universitario y posgrado.

Fuente: Elaboración propia con datos del SPADIES del MEN

En línea con lo anterior, en algunos de los programas de educación superior la tasa de deserción promedio de los hombres es más alta que la de las mujeres. Esto ocurre en programas de áreas como bellas artes, economía, administración, contaduría y afines, ingeniería, arquitectura, urbanismo y afines y, ciencias sociales y humanas. Por otro lado, en los campos de ciencias de la salud, matemáticas y ciencias naturales, ciencias de la educación y agronomía, veterinaria y afines, se registra una tasa de deserción promedio

más alta en mujeres que en hombres (Gráfica 12). Esta última información se alinea con los datos y análisis presentados por el LEE en su Informe N°67: *Las mujeres son minoría en las carreras STEM*³.

Gráfica 12. Tasa de deserción anual por programa académico y sexo. 2021-2



Nota: -Sexo registrado al momento de presentar el examen Saber 11.

-La tasa de deserción por programas mide “estudiantes que no se matriculan en el mismo programa académico durante dos o más períodos consecutivos y no (SNIES, s.f.)se encuentra como graduado o retirado por motivos disciplinarios” (SPADIES - MEN, s.f.).

-Corresponde a la tasa promedio de los programas.

-Se consideran todos los niveles de la educación superior: técnico, tecnológico, universitario y posgrado.

Fuente: Elaboración propia con datos del SPADIES del MEN

³ Puede consultar en informe en: <https://lee.javeriana.edu.co/-/lee-informe-67#:~:text=Informe%2067%3A%20Las%20mujeres%20son,Trist%C3%A1n%20O.%2C%202020>.

5. Conclusiones

Este informe analiza la deserción en educación superior en Colombia durante 2021. En Colombia, durante el segundo semestre de 2021 se encontraban matriculadas en el sistema de educación superior 2,4 millones de personas. Adicionalmente, 5 de cada 10 personas matriculadas en la educación superior pertenecen a una universidad.

En Colombia, en promedio, semestralmente deserta 1 de cada 10 personas matriculadas en la educación superior. Además, de los estudiantes que ingresaron al sistema de educación superior en el primer semestre de 2016, el 36,7% había desertado después de transcurridos 10 semestres (cifra que puede aumentar en la medida en que se contemplen más de 10 semestres). Complementariamente, en el país, 5 de cada 10 estudiantes que ingresan a la educación superior no logra graduarse después de 15 semestres. La no finalización de los estudios es más frecuente entre los estudiantes hombres, estudiantes de bajo nivel socioeconómico y quienes tuvieron una preparación deficiente en la educación media.

La deserción en educación superior ocurre mayoritariamente en los primeros semestres, especialmente entre el primer y segundo semestre. En el segundo semestre de 2020, atípico por el fenómeno de la pandemia del Covid-19, se reportó la mayor deserción ocurrida en el primer semestre de estudios; en este periodo, desertó el 12,6% de los estudiantes que se habían matriculado. Los primeros semestres son una etapa en la que los estudiantes enfrentan sus expectativas y posibilidades con la realidad de vida en la educación superior, siendo este el momento de mayor vulnerabilidad a diversos tipos de afectaciones. La capacidad económica, la falta de información y orientación profesional, y la educación recibida antes del ingreso a una IES son factores que pueden incidir considerablemente en el abandono de los estudios de educación superior.

Considerando las características de las IES, en promedio, la deserción es más frecuente en las instituciones tecnológicas que en las universitarias (18,2% y 7,7% respectivamente). Asimismo, la tasa de deserción es más alta en las IES oficiales que privadas. Además, en promedio, las IES ubicadas en La Guajira, Bogotá y Putumayo son las que registran tasas de deserción más altas. Complementariamente, los programas con mayor deserción promedio son aquellos en áreas del conocimiento relacionadas con bellas artes, economía, administración, contaduría y afines y, agronomía, veterinaria y afines.

Considerando la información presentada, es crucial diseñar y ejecutar acciones efectivas para reducir la deserción en la educación superior. Entre ellas es importante destacar el papel que ha jugado Sistema Para la Prevención de la Deserción de la Educación Superior – SPADIES. Implementado desde el año 2002, este sistema ha permitido generar información estadística sobre las variables y riesgos que pueden incidir en la deserción. La



existencia de información estadística es insumo fundamental para la creación de políticas basadas en la evidencia, por tanto, es importante que se fortalezca el sistema, así como facilitar y simplificar el acceso de la ciudadanía a este tipo de información.

Paralelamente es importante que las IES, además de reportar información a los registros administrativos, establezcan un sistema constante de monitoreo a sus estudiantes que permita identificar factores de riesgo, generar alertas tempranas y establecer rutas de apoyo para prevenir y minimizar la deserción estudiantil, así como atraer de vuelta a quienes abandonaron sus estudios para que puedan finalizarlos.

El abandono de la educación superior no solo afecta negativamente el futuro de los estudiantes que abandonan sus estudios, sino que también tiene consecuencias significativas en términos económicos y sociales. De hecho, algunos estudios indican que un estudiante desertor tiene bajas probabilidades de retornar a sus estudios (Alban & Mauricio, 2019). Los costos asociados con la deserción incluyen la pérdida de inversión en educación y la reducción del capital humano disponible en el país. Además, la educación superior es una posibilidad para que las personas incrementen su calidad de vida y, por tanto, la reducción de la deserción puede tener un impacto positivo en la igualdad de oportunidades y la reducción de brechas educativas y sociales.

A manera de recomendación, es importante que el gobierno nacional diseñe y ejecute políticas públicas que incluyan metas claras para la prevención de la deserción universitaria. Entre estas metas debería incluirse el fortalecimiento del SPDIES, la creación de programas de otorgamiento de becas y de ayudas económica focalizada a estudiantes con condiciones económicas especiales, así como facilitar programas de bonos de alimentación, transporte, materiales educativos, entre otros. En el marco de la discusión sobre la gratuidad de la educación universitaria, debería abordarse a profundidad las implicaciones que esta política puede tener para prevenir la deserción universitaria.

Referencias

- Alban, M., & Mauricio, D. (2019). Factors that influence undergraduate university desertion according to students perspective. *International Journal of Engineering and Technology*, 10(6), 1585-1602
- CEDE (2014). Informe mensual sobre el soporte técnico y avance del contrato para garantizar la alimentación, consolidación, validación y uso de la información del SPADIES. Universidad de Los Andes Centro de Estudios sobre Desarrollo Económico CEDE.
- Olave-Arias, G., & Cisneros-Estupiñán, M. (2013). Deserción universitaria y alfabetización académica. *Educación y educadores*, 16(3), 455-471.
- SNIES. (s.f.). Sistema Nacional de Información de la Educación Superior - SNIES. Recuperado el Abril de 2023, de Ministerio de Educación Nacional: <https://snies.mineducacion.gov.co/portal/ESTADISTICAS/Bases-consolidadas/>
- SPADIES - MEN. (s.f.). Glosario SPADIES. Recuperado el Abril de 2023, de Ministerio de Educación Nacional: <https://www.mineducacion.gov.co/sistemasinfo/spadies/Zona-de-Ayuda/254707:Glosario>
- SPADIES - MEN. (s.f.). Sistema para la Prevención y Análisis de la Deserción en las Instituciones de Educación Superior - SPADIES. Recuperado el Abril de 2023, de Ministerio de Educación Superior: <https://spadies3.mineducacion.gov.co/spadiesWeb/#/page/login>

El Laboratorio de Economía de la Educación (LEE) es una iniciativa de la Pontificia Universidad Javeriana que investiga, evalúa, analiza y provee información cuantitativa sobre el sistema educativo.

LEE pretende guiar la toma de decisiones, así como también el desarrollo de innovaciones y políticas educativas efectivas para impulsar la transformación de la educación en Colombia.

Si necesita citar este documento, hágalo de la siguiente manera:

Laboratorio de Economía de la Educación (LEE) de la Pontificia Universidad Javeriana. (2023). Informe No. 74 Deserción en la educación superior en Colombia. Disponible en <https://lee.javeriana.edu.co/publicaciones-y-documentos>