

## Sistema mixto de la educación superior: Importancia y funcionamiento en Colombia

La oferta de programas de pregrado y posgrado en educación superior en Colombia la cubren tanto instituciones de educación superior (IES) públicas -del orden nacional, departamental y municipal- como privadas. Esta distribución permite tener una oferta diversificada y presupuestal y profesionalmente viable y de interés para los diferentes perfiles poblaciones estudiantes.

Para entender en detalle de cómo funciona el sistema mixto de educación superior en el país, en el presente informe en primer lugar, se presenta una reflexión sobre su terminología. Posteriormente presenta una revisión internacional de sistema mixto en educación superior, así como la importancia del mismo y finalmente, se presentan las principales estadísticas que permitan comprender el funcionamiento del sistema en Colombia.

### 1. Entendiendo el concepto “mixto” en la educación superior

En la literatura el concepto de "sistema mixto" de educación superior se refiere a un enfoque educativo que combina diferentes modalidades de enseñanza y aprendizaje, incluyendo la educación ofrecida por instituciones privadas y públicas. Este enfoque busca integrar la presencialidad y la virtualidad, con el objetivo de ofrecer una experiencia educativa integral y flexible que aproveche las ventajas de ambas modalidades (Revista Edu, 2023).

En el contexto de la educación superior, el término "sistema mixto" se ha asociado con conceptos como *blended learning* o "aprendizaje combinado", los cuales hacen referencia a la integración de métodos de enseñanza presencial y virtual. Este enfoque

busca proporcionar a los estudiantes una experiencia educativa enriquecida, que combine la interacción directa con los docentes y compañeros, con el uso de recursos tecnológicos y plataformas virtuales.

Ahora bien, otra forma de entender el concepto mixto en la educación, también puede abarcar la combinación de programas y cursos, y en general, de oferta educativa provista por instituciones tanto privadas como públicas, con el fin de brindar a los estudiantes una variedad de opciones educativas y promover la equidad en el acceso y permanencia en la educación superior.

En este sentido, en el presente documento se entiende como sistema mixto, aquel sistema con participación conjunta de instituciones oficiales y privadas en la prestación del servicio público de la educación superior (Revista Edu, 2023).

### 2. Sistema mixto en el mundo

Los sistemas de educación superior donde solo existan instituciones oficiales o privadas no es común en los países del mundo. En general, los sistemas de educación superior a nivel mundial combinan tanto instituciones públicas como privadas. Sin embargo, algunos países pueden tener un predominio de instituciones públicas o privadas en su sistema de educación superior (World Bank, 2000).

Por ejemplo, en algunos países europeos como Noruega, Finlandia y Alemania, las instituciones públicas registran un papel predominante en la educación superior, mientras que, en otros países como Estados Unidos, el Reino Unido y Australia, se presenta una combinación de instituciones públicas y privadas que ofrecen educación superior.

Por el lado de América Latina, la situación varía de un país a otro. Básicamente, son tres los rasgos comunes de la educación superior de la región: (i) la mayoría de los estudiantes de pregrado se matricula en instituciones privadas; (ii) la mayoría de las existentes son privadas, y (iii) una proporción de los recursos para la educación superior proviene de fuentes privadas (Brunner y Ferrada, 2011).

En los casos específicos de países como Chile y Colombia, existen tanto instituciones públicas como privadas que ofrecen educación superior, mientras que en otros países como Cuba, la educación superior es predominantemente pública.

Lo anterior significa que los países latinoamericanos con pocas excepciones poseen sistemas mixtos (público-privados) de provisión de educación terciaria, donde coexisten IES estatales y privadas sin subsidio estatal, además de una franja intermedia de IES privadas subsidiadas directa o indirectamente por el Estado (Bruner, 2013; p. 1).

Finalmente, es preciso hacer alusión a las principales normatividades que a nivel nacional sustentan el sistema mixto de la educación superior.<sup>1</sup> En particular, la Ley 30 de 1992 regula el servicio público de educación superior en Colombia al establecer las normas para la organización del servicio público de la educación superior y definir las funciones de las instituciones de educación superior, tanto públicas como privadas. La normativa en su artículo 23, indica que en el país las IES se clasifican en: Estatales u Oficiales, Privadas y de Economía Solidaria (Congreso de Colombia, 1992).

<sup>1</sup> Para conocer otras normatividades relevantes en la educación superior en Colombia puede consultarse el siguiente enlace:

### 3. El sistema mixto colombiano en cifras

A continuación, se presentan algunas estadísticas y tendencias relevantes que permiten entender cómo funciona realmente la lógica mixta del sistema de educación superior colombiano. Las fuentes de información empleadas son el Sistema Nacional de Información de la Educación Superior (SNIES) del MEN así como las Estadísticas de Patentes de la Superintendencia de Industria y Comercio (SIC), estadísticas del Observatorio Laboral de Educación (OLE) del MEN y los resultados de las Pruebas Genéricas de Saber Pro 2022 del ICFES.

#### *En relación al acervo de IES en el país:*

- Colombia cuenta a 2023 con un total de **363**, de las cuales **300** son sedes principales y **61** son seccionales. **216** son del sector privado y **84** del sector oficial. Del total de IES-principales en el país, alrededor del **72%** son privadas. Contando las seccionales, el porcentaje de participación del sector privado es del **67,8%**.

#### *En relación a la oferta de programas de educación superior:*

- A nivel de pregrado (que incluye los programas técnicos profesionales, tecnologías y profesionales universitarias), Colombia cuenta con un total de **7.851** programas activos, de los cuales, el **57,3%** son ofrecidos por IES privadas.
- A nivel de posgrado (que incluye los programas de especialización, maestrías y doctorados), el país tiene una oferta de **7.338** programas, de los cuales, el **65,6%** son ofrecidos por el sector privado.
- Excluyendo ciudades principales como Bogotá, Medellín, Cali, Bucaramanga, Barranquilla, Cartagena y Manizales, las

<https://www.mineducacion.gov.co/1621/w3-printer-184681.html>

IES privadas tienen una oferta de programas de pregrado de **1.233** (equivalente al **37,7%** de la oferta total a nivel nacional), mientras que en posgrado la participación del sector privado es del **49,3%**. Así, del total de programas de educación superior ofrecidos fuera de la capital del país, el **53%** son del sector privado.

- Las IES privadas tienen una oferta de **197** programas de doctorado, que sumando las del sector oficial (**224**), permite contar con una oferta nacional total de **421** programas de doctorado.
- De los **637** programas de pregrado con modalidad virtual, **521** (el **81,8%**) son ofrecidos por IES privadas. En posgrado la participación del sector es del **82,6%** de un total de **671** programas virtuales.

#### **En relación a la acreditación de alta calidad:**

- El **18,9%** de los programas de pregrado ofrecidos por IES privadas tienen

acreditación de alta calidad, equivalente a **851** programas. A nivel oficial el porcentaje de programas acreditados es del **23,1%** (equivalente a **786** programas).

- El **3,9%** de los programas de posgrado ofrecidos por IES privadas tienen acreditación de alta calidad, equivalente a **187** programas. A nivel oficial el porcentaje de programas acreditados es del **10,5%**. En doctorado, el **13,7%** (correspondiente a **27** programas) de IES privadas tienen este reconocimiento del MEN (en el sector oficial es del **22,3%**). Por su parte, en maestría es el **7,4%** (correspondiente a **111** programas) en el sector privado, mientras que en el oficial la participación es del **18,4%**.
- **52** IES privadas-principales (correspondiente al **24%** del total de IES) cuentan con acreditación de alta calidad. En el sector oficial la participación es del **45,9%**, para un total nacional de IES principales con acreditación de alta calidad de **91** (ver Tabla 1).

**Tabla 1.** IES con acreditación de alta calidad

IES	Naturaleza	Sector
COLEGIO DE ESTUDIOS SUPERIORES DE ADMINISTRACION-CESA-	Fundación	Privado
COLEGIO MAYOR DE ANTIOQUIA	Municipal	Oficial
COLEGIO MAYOR DE NUESTRA SEÑORA DEL ROSARIO	Fundación	Privado
CONSERVATORIO DEL TOLIMA	Departamental	Oficial
CORPORACION UNIVERSIDAD DE LA COSTA CUC	Corporación	Privado
CORPORACION UNIVERSIDAD PILOTO DE COLOMBIA	Corporación	Privado
CORPORACION UNIVERSITARIA COMFACAUCA - UNICOMFACAUCA	Corporación	Privado
DIRECCION DE EDUCACION POLICIAL	Nacional	Oficial
ESCUELA DE FORMACION DE INFANTERIA DE MARINA	Nacional	Oficial
ESCUELA DE SUBOFICIALES DE LA FUERZA AEREA COLOMBIANA ANDRES M. DIAZ	Nacional	Oficial
ESCUELA MILITAR DE AVIACION MARCO FIDEL SUAREZ	Nacional	Oficial
ESCUELA MILITAR DE CADETES GENERAL JOSE MARIA CORDOVA	Nacional	Oficial
ESCUELA NAVAL DE CADETES ALMIRANTE PADILLA	Nacional	Oficial
ESCUELA NAVAL DE SUBOFICIALES ARC BARRANQUILLA	Nacional	Oficial
FUNDACION UNIVERSIDAD DE BOGOTA - JORGE TADEO LOZANO	Fundación	Privado
FUNDACION UNIVERSITARIA ANTONIO DE AREVALO - UNITECNAR	Fundación	Privado
FUNDACION UNIVERSITARIA DE CIENCIAS DE LA SALUD	Fundación	Privado
FUNDACION UNIVERSITARIA DEL AREA ANDINA	Fundación	Privado
FUNDACIÓN UNIVERSITARIA JUAN N. CORPAS	Fundación	Privado
FUNDACION UNIVERSITARIA KONRAD LORENZ	Fundación	Privado
FUNDACION UNIVERSITARIA LOS LIBERTADORES	Fundación	Privado
FUNDACION UNIVERSITARIA-CEIPA-	Fundación	Privado
INSTITUCION UNIVERSITARIA DE ENVIGADO	Municipal	Oficial
INSTITUCIÓN UNIVERSITARIA PASCUAL BRAVO	Nacional	Oficial
INSTITUTO TECNOLOGICO METROPOLITANO	Municipal	Oficial



IES	Naturaleza	Sector
POLITECNICO COLOMBIANO JAIME ISAZA CADAVID	Departamental	Oficial
PONTIFICIA UNIVERSIDAD JAVERIANA	Fundación	Privado
TECNOLOGICO DE ANTIOQUIA	Departamental	Oficial
UNIVERSIDAD ANTONIO NARIÑO	Corporación	Privado
UNIVERSIDAD AUTONOMA DE BUCARAMANGA-UNAB-	Corporación	Privado
UNIVERSIDAD AUTONOMA DE MANIZALES	Corporación	Privado
UNIVERSIDAD AUTONOMA DE OCCIDENTE	Corporación	Privado
UNIVERSIDAD AUTONOMA LATINOAMERICANA-UNAULA-	Corporación	Privado
UNIVERSIDAD CATOLICA DE COLOMBIA	Fundación	Privado
UNIVERSIDAD CATOLICA DE MANIZALES	Corporación	Privado
UNIVERSIDAD CATOLICA DE ORIENTE -UCO	Fundación	Privado
UNIVERSIDAD CENTRAL	Fundación	Privado
UNIVERSIDAD CES	Fundación	Privado
UNIVERSIDAD DE ANTIOQUIA	Departamental	Oficial
UNIVERSIDAD DE BOYACA UNIBOYACA	Fundación	Privado
UNIVERSIDAD DE CALDAS	Nacional	Oficial
UNIVERSIDAD DE CARTAGENA	Departamental	Oficial
UNIVERSIDAD DE CIENCIAS APLICADAS Y AMBIENTALES - UDCA	Corporación	Privado
UNIVERSIDAD DE CORDOBA	Nacional	Oficial
UNIVERSIDAD DE IBAGUE	Corporación	Privado
UNIVERSIDAD DE LA SABANA	Fundación	Privado
UNIVERSIDAD DE LA SALLE	Corporación	Privado
UNIVERSIDAD DE LOS ANDES	Corporación	Privado
UNIVERSIDAD DE LOS LLANOS	Nacional	Oficial
UNIVERSIDAD DE MANIZALES	Fundación	Privado
UNIVERSIDAD DE MEDELLIN	Corporación	Privado
UNIVERSIDAD DE NARIÑO	Departamental	Oficial
UNIVERSIDAD DE PAMPLONA	Departamental	Oficial
UNIVERSIDAD DE SAN BUENAVENTURA	Fundación	Privado
UNIVERSIDAD DE SANTANDER - UDES	Corporación	Privado
UNIVERSIDAD DE SUCRE	Departamental	Oficial
UNIVERSIDAD DEL ATLANTICO	Departamental	Oficial
UNIVERSIDAD DEL CAUCA	Nacional	Oficial
UNIVERSIDAD DEL MAGDALENA - UNIMAGDALENA	Departamental	Oficial
UNIVERSIDAD DEL NORTE	Fundación	Privado
UNIVERSIDAD DEL QUINDIO	Departamental	Oficial
UNIVERSIDAD DEL SINU - ELIAS BECHARA ZAINUM - UNISINU -	Corporación	Privado
UNIVERSIDAD DEL TOLIMA	Departamental	Oficial
UNIVERSIDAD DEL VALLE	Departamental	Oficial
UNIVERSIDAD DISTRITAL-FRANCISCO JOSE DE CALDAS	Municipal	Oficial
UNIVERSIDAD EAFIT-	Fundación	Privado
UNIVERSIDAD EAN	Corporación	Privado
UNIVERSIDAD EIA	Corporación	Privado
UNIVERSIDAD EL BOSQUE	Fundación	Privado
UNIVERSIDAD ESCUELA COLOMBIANA DE INGENIERIA JULIO GARAVITO	Corporación	Privado
UNIVERSIDAD EXTERNADO DE COLOMBIA	Fundación	Privado
UNIVERSIDAD FRANCISCO DE PAULA SANTANDER	Departamental	Oficial
UNIVERSIDAD ICESI	Corporación	Privado
UNIVERSIDAD INDUSTRIAL DE SANTANDER	Departamental	Oficial
UNIVERSIDAD LIBRE	Corporación	Privado
UNIVERSIDAD MANUELA BELTRAN-UMB-	Fundación	Privado
UNIVERSIDAD MARIANA	Fundación	Privado
UNIVERSIDAD MILITAR-NUEVA GRANADA	Nacional	Oficial



IES	Naturaleza	Sector
UNIVERSIDAD NACIONAL ABIERTA Y A DISTANCIA UNAD	Nacional	Oficial
UNIVERSIDAD NACIONAL DE COLOMBIA	Nacional	Oficial
UNIVERSIDAD PEDAGOGICA NACIONAL	Nacional	Oficial
UNIVERSIDAD PEDAGOGICA Y TECNOLOGICA DE COLOMBIA - UPTC	Nacional	Oficial
UNIVERSIDAD PONTIFICIA BOLIVARIANA	Fundación	Privado
UNIVERSIDAD SANTIAGO DE CALI	Corporación	Privado
UNIVERSIDAD SANTO TOMAS	Fundación	Privado
UNIVERSIDAD SERGIO ARBOLEDA	Fundación	Privado
UNIVERSIDAD SIMON BOLIVAR	Corporación	Privado
UNIVERSIDAD SURCOLOMBIANA	Nacional	Oficial
UNIVERSIDAD TECNOLOGICA DE BOLIVAR	Corporación	Privado
UNIVERSIDAD TECNOLOGICA DE PEREIRA - UTP	Nacional	Oficial
UNIVERSIDAD-COLEGIO MAYOR DE CUNDINAMARCA	Nacional	Oficial

Fuente: SNIES (MEN)

### ***En relación a la matrícula en educación superior:***

- La matrícula total en educación superior a 2022 fue de **2.432.833** estudiantes. Las IES privadas aportan el **42,7%** de la matrícula en pregrado y el **71,8%** en posgrado, para una matrícula total privada de alrededor de **1.075.000**. En este sentido, la participación de la matrícula privada es menor a nivel de pregrado, pero mayor en posgrado con respecto a la oficial.
- De los **225.907** estudiantes evaluados en las pruebas Saber Pro del ICFES de 2022, el **64%** provienen de IES privadas. De estos, **37.548** estudiantes del sector privado provienen de hogares de estrato socioeconómico 1 y 2. En el oficial es de

**17.195**. Esto da cuenta de participación de todos los estratos dentro de la matrícula o cobertura del sector privado.

- En el sector privado la capacidad de absorción -entendida como el porcentaje de estudiantes admitidos en relación con los inscritos- es del **59%** para el 2022, muy superior al registro oficial del **39%**.
- La Tabla 2 presenta el top 20 de las IES con mayor matrícula total en 2022. La de mayor matrícula es el SENA (del sector oficial), seguida de la Universidad Nacional Abierta y a Distancia (UNAD) que también es oficial y de la Corporación Minutos de Dios (Uniminuto) que hace parte del sector privado.

Tabla 2. IES con mayor matrícula total: Nacional 2022

N°	IES	Semestre 1	Semestre 2	Anual
1	SERVICIO NACIONAL DE APRENDIZAJE-SENA-	356.702	438.139	<b>794.841</b>
2	UNIVERSIDAD NACIONAL ABIERTA Y A DISTANCIA UNAD	125.593	121.154	<b>246.747</b>
3	CORPORACIÓN UNIVERSITARIA MINUTO DE DIOS -UNIMINUTO-	94.711	90.202	<b>184.913</b>
4	UNIVERSIDAD NACIONAL DE COLOMBIA	56.378	56.942	<b>113.320</b>
5	POLITECNICO GRANCOLOMBIANO	51.039	50.238	<b>101.277</b>
6	CORPORACION UNIFICADA NACIONAL DE EDUCACION SUPERIOR-CUN-	41.974	43.918	<b>85.892</b>
7	FUNDACION UNIVERSITARIA DEL AREA ANDINA	36.842	36.684	<b>73.526</b>
8	UNIVERSIDAD COOPERATIVA DE COLOMBIA	36.944	36.011	<b>72.955</b>
9	UNIVERSIDAD DEL VALLE	33.865	33.854	<b>67.719</b>
10	UNIVERSIDAD PEDAGOGICA Y TECNOLOGICA DE COLOMBIA – UPTC	30.668	33.615	<b>64.283</b>
11	PONTIFICIA UNIVERSIDAD JAVERIANA	32.410	32.295	<b>64.705</b>
12	UNIVERSIDAD DISTRITAL-FRANCISCO JOSE DE CALDAS	26.405	30.955	<b>57.360</b>
13	UNIVERSIDAD SANTO TOMAS	26.261	26.308	<b>52.569</b>
14	UNIVERSIDAD LIBRE	26.544	26.296	<b>52.840</b>
15	UNIVERSIDAD DEL MAGDALENA - UNIMAGDALENA	24.765	25.069	<b>49.834</b>
16	INSTITUTO TECNOLOGICO METROPOLITANO	25.744	24.875	<b>50.619</b>
17	UNIVERSIDAD DEL TOLIMA	24.329	24.035	<b>48.364</b>
18	UNIVERSIDAD DE CARTAGENA	23.152	23.338	<b>46.490</b>
19	UNIVERSIDAD DE ANTIOQUIA	36.372	23.176	<b>59.548</b>
20	UNIVERSIDAD PONTIFICIA BOLIVARIANA	23.393	22.801	<b>46.194</b>

Fuente: SNIES (MEN)

**En relación a la deserción:**

- Entre el año 2000 y el 2021, en promedio la tasa de deserción anual<sup>2</sup> fue del **11,0%**. Es decir que, en promedio en cada semestre, **1** de cada 10 estudiantes que estaban matriculados en la educación superior no continúan con sus estudios y salieron del sistema.
- Al comparar por sector de la IES, la tasa de deserción promedio es ligeramente superior en las IES oficiales (**11,9%**) en comparación con las privadas (**10,0%**).
- La tasa de deserción disminuye a medida que aumenta el estrato socioeconómico del estudiante. Por ejemplo, para el segundo semestre de 2021, entre los estudiantes de estrato 1 la tasa de deserción del sistema fue del **13,3%**, mientras que entre los estudiantes de estrato 6 fue de **7,1%**.
- Considerando las características de las IES, en promedio, la deserción es más frecuente en las instituciones tecnológicas que en las universitarias (**18,2%** y **7,7%** respectivamente).

- En promedio, las IES ubicadas en La Guajira, Bogotá y Putumayo son las que registran tasas de deserción más altas
- Complementariamente, los programas con mayor deserción promedio son aquellos en áreas del conocimiento relacionadas con bellas artes, economía, administración, contaduría y afines y, agronomía, veterinaria y afines.

**En relación al co-financiamiento de la educación superior:**

- Hasta el 2022, las líneas de crédito tradicionales del ICETEX denominadas “Tú Eliges”, que tenían subsidio de tasa de interés y condonación en estudios superiores, contribuyeron a que **624.038** personas accedan a programas de pregrado y **68.570** a posgrados en Colombia en los últimos años (2015 a 2022). Sin embargo, estas líneas crediticias a partir del 2023 cambiaron y ahora se denominan “Líneas territoriales”.<sup>3</sup>
- Para el 2022, el **90%** de los beneficiarios del ICETEX accedieron a IES privadas. La mayoría de los beneficiarios fueron

<sup>2</sup> La tasa de deserción anual se define como el Porcentaje de estudiantes desertores identificados en t+2 que estuvieron matriculados en el periodo t

<sup>3</sup> Más información en <https://web.icetex.gov.co/es/-/linea-territorial-tu-pagas-el-0-del-credito-mientras-estudias>

mujeres. Para el segundo semestre de 2022, el **78%** de los beneficiarios del ICETEX en las líneas “Tú Eliges”, pertenecían a los estratos bajos (1 y 2).

- La cobertura del ICETEX en pregrado y posgrado cayó un **17,5%**, lo que implica una disminución de **10.334** nuevos créditos entre el 2015 y 2022.
- Considerando las cifras preliminares de 2023 de beneficiarios de créditos en educación superior, hasta la fecha se han beneficiado **354.822** personas de los créditos al acceder a IES privadas y **42.007** al acceder a IES oficiales, lo que se traduce en una participación del sector privado del **89,4%**<sup>4</sup>

#### ***En relación al personal administrativo y docente en el sistema:***

- Las IES privadas cuentan con alrededor de **50 mil** personas a nivel nacional con roles administrativos (directivos, profesionales, técnicos y auxiliares), lo que representa dos terceras partes del personal administrativo en educación superior del país (**74.391**).
- En cuanto al personal docente, las IES privadas registran en su nómina cerca de **80 mil** docentes (el **52%** de la planta docente nacional), de los cuales, el **38,8%** son catedráticos, el **35%** cuentan con contrato a término fijo y el **19%** con término indefinido.
- El **52%** de los docentes con doctorado están contratados en el sector oficial.

#### ***En relación a la producción de patentes:***

- Entre el 2000 y 2021, **101** IES a nivel nacional registran patentes concedidas ante la Superintendencia de Industria y Comercio (SIC) con un total de **802** patentes. Entre estas IES se destacan varias IES privadas.<sup>5</sup> Para el 2022 se concedieron 87 patentes adicionales.<sup>6</sup>

- La IES con mayor número de patentes concedidas entre el 2000 y el 2022 es la Universidad Nacional con 107, seguida de la Universidad Industrial Santander con 70 y Universidad de Antioquia con 50, todas oficiales. La IES privada con mayor número de patentes es la Universidad Eafit con 50 y luego aparece la Universidad Pontificia Bolivariana con 34 (ver Tabla 3).

<sup>4</sup> Las cifras actualizadas pueden consultarse en: <https://app.powerbi.com/view?r=eyJrIjoibG9jYXN0YTYtMzQ4NS00MjFjLWExNTItYWYyYVJjNTNjMDY4IiwidCI6IjYIM2QxY2EwLTdmNzUtNDAxNC05NDlyLTA2OTc5MTY3YmVkYyIsImMiOjR9>

<sup>5</sup> El ranking no evidencia naturaleza de la IES.

<sup>6</sup> Las estadísticas de patentes pueden ser consultadas en <https://www.sic.gov.co/estadisticas-propiedad-industrial>

**Tabla 3.** IES con mayor número de patentes concedidas: Nacional 2000-2022

IES	F
UNIVERSIDAD NACIONAL DE COLOMBIA	107
UNIVERSIDAD INDUSTRIAL DE SANTANDER	70
UNIVERSIDAD DE ANTIOQUIA	50
UNIVERSIDAD EAFIT	50
UNIVERSIDAD DEL VALLE	49
UNIVERSIDAD PONTIFICIA BOLIVARIANA	34
UNIVERSIDAD MILITAR-NUEVA GRANADA	32
UNIVERSIDAD DE LA SABANA	23
PONTIFICIA UNIVERSIDAD JAVERIANA	21
UNIVERSIDAD ANTONIO NARIÑO	21
UNIVERSIDAD DEL QUINDIO	21
UNIVERSIDAD DE LOS ANDES	20
UNIVERSIDAD DE MEDELLIN	20
UNIVERSIDAD TECNOLÓGICA DE PEREIRA - UTP	17
UNIVERSIDAD CENTRAL	13
UNIVERSIDAD FRANCISCO DE PAULA SANTANDER	13
UNIVERSIDAD DEL CAUCA	12
UNIVERSIDAD CES	11
UNIVERSIDAD DE SAN BUENAVENTURA	11
UNIVERSIDAD DEL NORTE	11
UNIVERSIDAD EIA	11
CORPORACION UNIVERSIDAD DE LA COSTA CUC	10
FUNDACION UNIVERSIDAD DE BOGOTA - JORGE TADE..	10
UNIVERSIDAD AUTONOMA DE OCCIDENTE	10
UNIVERSIDAD ICESI	10

Fuente: tomado de Estadísticas Propiedad Intelectual (SIC)

**Reconocimiento a nivel internacional**

- La universidad colombiana que aparece de primera en el ranking *Quacquarelli Symonds (QS) World University<sup>7</sup> 2023* a nivel mundial es la Universidad de los Andes (privada) que se ubica en la posición **198** a nivel mundial. Le sigue la Universidad Nacional posicionada a nivel mundial en la ubicación **226** y de tercera se ubica la Pontificia Universidad Javeriana (con ubicación mundial en **347**). Ya a partir de la posición n° 4, la ubicación mundial de las IES colombianas baja considerablemente. El ranking de todas las IES colombianas incluidas se presenta en la Tabla 4.
- De las 25 IES que hacen parte de este ranking, **12** son privadas, registrándose una mayor participación de las ubicadas en Bogotá D.C. (en total **8**).

<sup>7</sup> El ranking QS de universidades es un conjunto de clasificaciones universitarias comparativas compiladas por el analista global de educación superior Quacquarelli Symonds (QS). Estas clasificaciones proporcionan una evaluación independiente y comparativa del rendimiento de las universidades a nivel mundial, regional y por materias específicas. El QS World University Rankings es una de las clasificaciones más conocidas y se publica

anualmente, evaluando miles de instituciones en todo el mundo. El QS World University Rankings se basa en una metodología que emplea una variedad de factores, incluyendo la experiencia estudiantil, las asociaciones universitarias, la actividad de investigación y las calificaciones del profesorado. Además, incorpora opiniones de académicos y empleadores, así como análisis de millones de trabajos académicos.



**Tabla 4.** Ranking de IES colombianas en el ranking QS 2023

Posición en Colombia	Posición mundial	Nombre de la IES*	Sector
1	198	University of Los Andes	Privada
2	226	National University of Colombia	Oficial
3	347	Pontificia Universidad Javeriana	Privada
4	701-710	University of Antioquia	Oficial
5	711-720	University of Rosario	Privada
6	731-740	EAFIT University	Privada
7	751-760	University Externado de Colombia	Privada
8	791-800	University of La Sabana	Privada
9	801-850	Pontifical Bolivarian University	Privada
10	901-950	ICESI University	Privada
11	1001-1200	University Industrial de Santander	Oficial
12	1001-1200	Universidad del Norte	Oficial
13	1001-1200	University of Valle del Cauca	Oficial
14	1201-1400	Universidad de Córdoba in Colombia	Oficial
15	1201-1400	University of Cartagena	Oficial
16	1201-1400	University of Medellín	Privada
17	1201-1400	University of Cauca	Oficial
18	1201-1400	Fundación Universidad de Bogotá Jorge Tadeo Lozano	Privada
19	1401-1500	Corporación Universitaria Tecnológica de Bolívar	Oficial
20	1401-1500	Catholic University of Colombia	Privada
21	1401-1500	University Industrial de Santander	Oficial
22	1401-1500	University Tecnológica de Pereira	Oficial
23	1401-1500	University of Caldas	Oficial
24	1401-1500	University of La Salle	Privada
25	1401-1500	University of Magdalena	Oficial

\*Tal como aparece en el ranking

Fuente: QS Ranking 2023

**En relación a la población graduada del sistema:**

- Desde el 2001 y hasta el 2021, las IES privadas han graduado cerca de **3.5 millones** de profesionales en pregrado y posgrado. Por su parte, las IES oficiales han graduado alrededor de **2.8 millones**. Esto según la información del SNIES del MEN.
- De acuerdo con el Observatorio Laboral de Educación (OLE) del Ministerio de Educación Nacional, en el 2021 se graduaron en el país un total de **524.983** estudiantes en educación superior (a nivel de pregrado y posgrado), **296 mil** (el **56,5%**) en el sector privado y **228** (el **43,5%**) en el privado. Para el 2022 el total de graduados fue de **535.963** lo que equivale a un crecimiento del **2,1%**.
- Por su parte, para el 2020, en plena época de la pandemia por covid-19, se graduaron

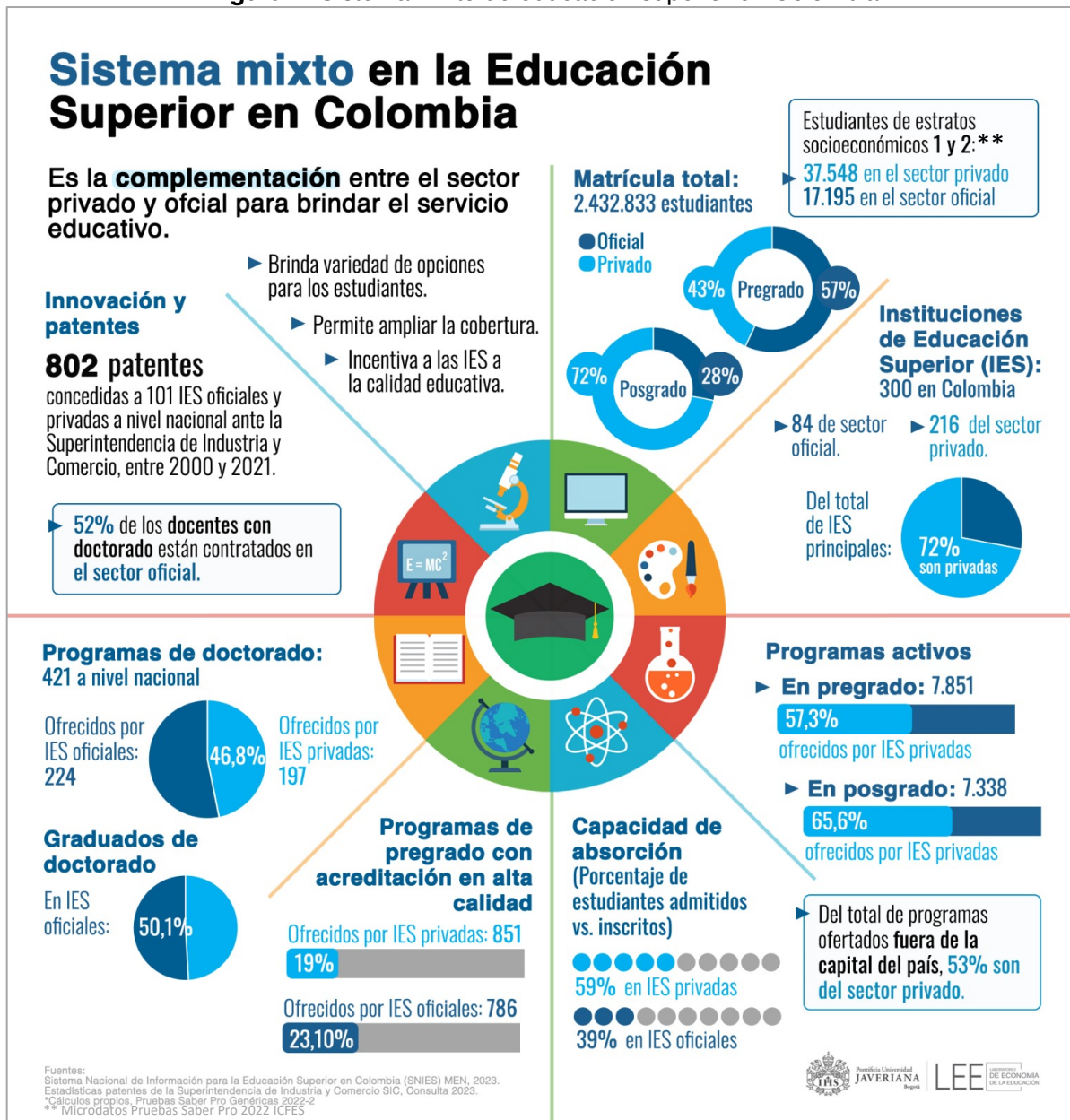
en educación superior un total de **449.923**, el **85,7%** con respecto al 2021. De este universo, se analizaron **426.735** estudiantes, de los cuales, **320.599** (el **75,1%**) se ubicaron como cotizantes en el sistema de seguridad social para el 2021

- A nivel de sector, la tasa de cotización 2021 de graduados de 2020 fue del **69,3%** en el oficial y del **79,1%** en el privado.
- Entre estudiantes graduados de pregrado, la tasa de cotización fue del **70,3%** y en posgrado fue del **90,2%**. Ahora bien, los técnicos profesionales cotizantes son el **54%**; los tecnólogos cotizantes son el **69%** y los profesionales universitarios cotizantes son el **73%**. Los especialistas cotizantes son el **89%**, los magísteres cotizantes son el **94%** y los doctores cotizantes son el **93,6%**.



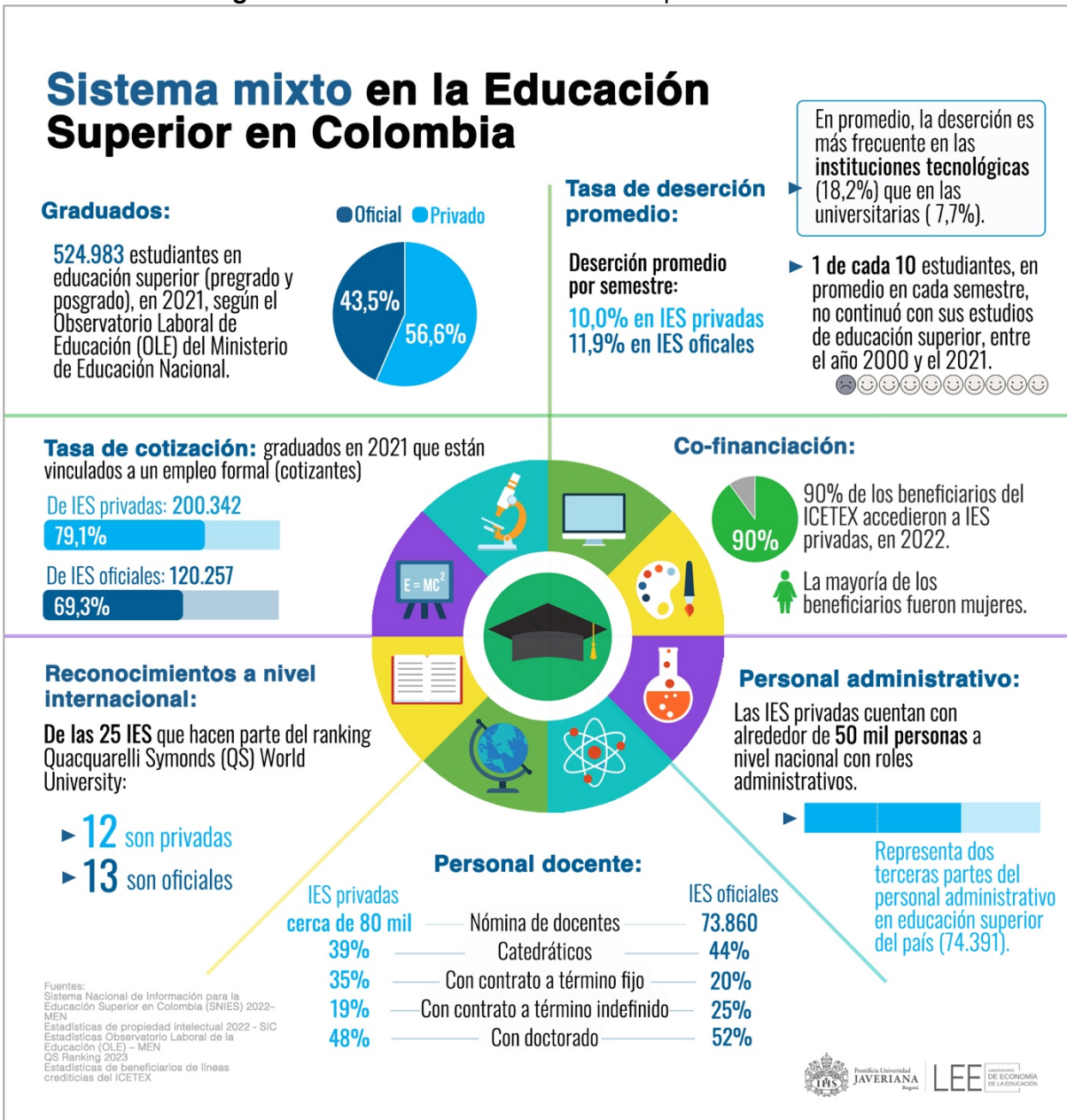
- Por otro lado, los hombres registran una tasa de cotización ligeramente más alta que las mujeres (**76,1%** vs **74,4%**).
- Los graduados de IES acreditadas registran una mayor tasa de cotización. De los que estuvieron en una IES oficial el **74%** cotizó, mientras que de aquellos graduados del sector privado cotizó el **81,5%**. Ahora, entre las IES no acreditadas, la tasa de cotización en el sector oficial y privado fue respectivamente del **66,7%** y **77,4%**.
- Con respecto a la tasa de cotización a 2020, en todas las desagregaciones indicadas se registró un cambio favorable al presentarse un incremento para el 2021.
- En el sector privado, el **79,1%** (equivalente a **200.342**) del total de graduados en 2021 están vinculados a un empleo formal (cotizantes). La tasa de cotización de graduados de IES oficiales es del **69,3%**.
- La Figura 1 y 2 sintetizan las principales estadísticas anteriormente mencionadas sobre el sistema mixto en educación superior en Colombia.

Figura 1. Sistema mixto de educación superior en Colombia



Fuente: elaboración propia

Figura 2. Sistema mixto de educación superior en Colombia



Fuente: elaboración propia

## Conclusiones

El sector privado ha cumplido una función esencial en el crecimiento del sistema educativo superior de Colombia, y en la actualidad alrededor de la mitad de todos los estudiantes asiste a instituciones privadas.

En el ámbito de la educación superior, eso implica tener un sistema público consolidado complementado con instituciones privadas sólidas a fin de poder preparar a nuestro recurso más valioso —los jóvenes— para el futuro (Le Houérou, 2017).

Las universidades privadas en Colombia tienen una presencia significativa en múltiples ciudades del país (Mineducación, sf). En este sentido, el Gobierno Nacional debe continuar reuniendo esfuerzos para fortalecer el “subsistema” donde la complementariedad de los sectores público y privado permita mejorar los niveles de cobertura, calidad y pertinencia de la educación superior en Colombia. Lo anterior, porque trabajar de forma colaborativa en el marco de un sistema mixto es la mejor manera para impactar positivamente la cobertura y calidad educativa.

Y esto es porque contar con un sistema mixto garantiza que brinde una variedad de opciones educativas para los estudiantes, apoya la ampliación de la cobertura e incentiva las IES a la calidad educativa por la vía de la competencia (entrevista al exministro de educación Alejandro Gaviria en Semana, 2023). Así las cosas, lo que se debe hacer es aprovechar las ventajas del modelo mixto. Tal como lo sugiere la Unesco (1999) al evidenciar que el sector privado de la educación superior ha crecido de manera vertiginosa en todo el mundo (especialmente en países como Japón, China, Filipinas e incluso en América Latina y Europa) dadas las necesidades de cobertura por ejemplo para abastecer toda la demanda por educación superior.

Y toda la información estadística evidenciada en este informe plantea que la educación superior privada desempeña un papel significativo en Colombia, contribuyendo a la provisión de educación superior y a la diversificación de las opciones educativas.

## Fuentes de información empleadas

- Sistema Nacional de Información para la Educación Superior en Colombia (SNIES) 2022– MEN
- Estadísticas de propiedad intelectual 2022 - SIC
- Resultados Pruebas Genéricas Saber Pro 2022 – ICFES
- Estadísticas Observatorio Laboral de la Educación (OLE) – MEN
- QS Ranking 2023
- Estadísticas de beneficiarios de líneas crediticias del ICETEX

## Referencias bibliográficas

- Bruner, J. (2013). Financiamiento de la educación superior en América Latina: Viejas y nuevas prácticas.  
<https://forum.lasaweb.org/files/vol44-issue2/Debates6.pdf>
- Brunner, J. y Hurtado, R. (2011). Educación superior en Iberoamérica – Informe 2011. Santiago de Chile: CINDA y Universia.
- Congreso de la República (1992). Ley 30 de 1992.
- Le Houérou, P. (2017). Una lección en la importancia de las universidades privadas.  
<https://blogs.worldbank.org/es/voices/una-leccion-en-la-importancia-de-las-universidades-privadas>. Mayo.
- Mineducación (sf). Colombia, destino de educación superior de calidad.  
[https://www.mineducacion.gov.co/1621/articles-310917\\_archivo\\_pdf\\_brochure.pdf](https://www.mineducacion.gov.co/1621/articles-310917_archivo_pdf_brochure.pdf)



Revista Edu (2023). ¿Por qué hablar de un modelo mixto en la educación superior? <https://revistaedu.co/secciones/tema-central/por-que-hablar-de-un-modelo-mixto-en-la-educacion-superior/4617/>

Semana (2023). ¿Qué es el modelo de educación mixto y por qué es tan importante para el acceso y la calidad de la educación? <https://www.semana.com/educacion/articulo/mo-del-de-educacion-mixto-por-que-es-tan->

[importante-para-el-acceso-y-la-calidad-de-la-educacion/202327/](https://www.semana.com/educacion/articulo/mo-del-de-educacion-mixto-por-que-es-tan-importante-para-el-acceso-y-la-calidad-de-la-educacion/202327/)

Unesco (1999). La investigación en materia de educación, XXIX, septiembre. [https://unesdoc.unesco.org/ark:/48223/pf0000123409\\_spa](https://unesdoc.unesco.org/ark:/48223/pf0000123409_spa)

World Bank (2000). Higher Education in Developing Countries: Periland Promise. USA. <http://www.tfhe.net/report/downloads/report/bm.pdf>

**El Laboratorio de Economía de la Educación (LEE) es una iniciativa de la Pontificia Universidad Javeriana que investiga, evalúa, analiza y provee información cuantitativa sobre el sistema educativo.**

**LEE pretende guiar la toma de decisiones, así como también el desarrollo de innovaciones y políticas educativas efectivas para impulsar la transformación de la educación en Colombia.**

***Si necesita citar este documento, hágalo de la siguiente manera:***

*Laboratorio de Economía de la Educación (LEE) de la Pontificia Universidad Javeriana. (2023). Informe No. 83. Sistema mixto de la educación superior: Importancia y funcionamiento en Colombia. Disponible en <https://lee.javeriana.edu.co/publicaciones-y-documentos>*