

PONTIFICIA UNIVERSIDAD JAVERIANA

BOLETÍN

ESTADÍSTICO

AÑO

2011



Boletín estadístico

Año 2011

Boletín estadístico

Año 2011



Nota aclaratoria:

En este Boletín Estadístico se corrigen los datos del año 2010 en los cuadros 19, 20, 39, 40, 41 y 54. Solicitamos atentamente tener presentes estos cambios y utilizar estos datos en lugar de los reportados en el Boletín Estadístico 2010.



Reservados todos los derechos
©Pontificia Universidad Javeriana

Primera edición: Bogotá, D. C., agosto de 2012

Número de ejemplares: 150

Impreso y hecho en Colombia

Printed and made in Colombia

Editorial Pontificia Universidad Javeriana

Carrera 7 N.º 37-25 oficina 1301

Edificio Lutaima

Teléfono: 3208320 ext. 4752

www.javeriana.edu.co/editorial

Bogotá, D. C.

Colombia



Edición:

Secretaría de Planeación
Pontificia Universidad Javeriana

Corrección de estilo:

William Castaño Marulanda

Diseño y diagramación:

Carlos Vargas, Kilka D.G.

Impresión:

Javegraf



Gran Cancellor

P. Adolfo Nicolás, S. J.

Vice-Gran Cancellor

P. Francisco de Roux Rengifo, S. J.

Rector

P. Joaquín Emilio Sánchez García, S. J.

CONSEJO DE REGENTES

VICE-GRAN CANCELLER PRESIDENTE P. Francisco de Roux Rengifo, S. J.

RECTOR DE LA UNIVERSIDAD P. Joaquín Emilio Sánchez García, S. J.

RECTOR SECCIONAL CALI P. Jorge Humberto Peláez Piedrahita, S. J.

DESIGNADO POR EL VICE-GRAN CANCELLER Martha Lucía Ramírez

DESIGNADO POR EL VICE-GRAN CANCELLER P. Luis Felipe Gómez, S. J.

DESIGNADO POR EL VICE-GRAN CANCELLER P. Alberto Múnera, S. J.

DESIGNADO POR EL CONSEJO DIRECTIVO DE LA SECCIONAL CALI Julián Garcés Holguín

DESIGNADO POR EL CONSEJO DIRECTIVO UNIVERSITARIO Hernando Yepes

DESIGNADO POR EL CONSEJO DIRECTIVO UNIVERSITARIO Christian Armando Reinel Crete

SECRETARIO Jairo Humberto Cifuentes Madrid

CONSEJO DIRECTIVO UNIVERSITARIO

RECTOR PRESIDENTE P. Joaquín Emilio Sánchez García, S. J.

RECTOR SECCIONAL CALI P. Jorge Humberto Peláez Piedrahita, S. J.

VICERRECTOR ACADÉMICO P. Vicente Durán Casas, S. J.

VICERRECTOR DEL MEDIO UNIVERSITARIO P. Antonio José Sarmiento Nova, S. J.

VICERRECTOR ADMINISTRATIVO Roberto Enrique Montoya Villa

DECANA ACADÉMICA Ingrid Schuler García

DECANO ACADÉMICO Iván Solarte Rodríguez / P. Luis Alfonso Castellanos, S. J.

DECANA DEL MEDIO UNIVERSITARIO Luz Marina Alzate Medina

DECANO DEL MEDIO UNIVERSITARIO Ismael Rolón Martínez

PROFESORA Mónica María Novoa

ESTUDIANTE Tatiana Quiñonez Yepes

EGRESADA Martha Emilia Rincón Castro

SECRETARIO Jairo Humberto Cifuentes Madrid

Contenido

Presentación.....	17
Resumen estadístico	19
Pregrado	19
Posgrado.....	19
Investigación	20
Cuerpo profesoral	20
Personal administrativo	20
Oferta académica	21
Programas académicos conducentes a título	21
Educación continua	34
Investigación	41
Consultorías	51
Estudiantes y graduados.....	55
Neojaverianos.....	55
Estudiantes matriculados.....	57
Movilidad estudiantil.....	68
Graduados	76
Concurso Nacional Otto de Greiff.....	78
Financiación	79
Cuerpo profesoral	85
Información general.....	85

Reglamento del Profesorado	105
Plan de Formación Permanente del Profesor Javeriano	109
Personal administrativo	113
Actividades del Medio Universitario	119
Actividades de asesoría psicológica	119
Actividades culturales	119
Programa Universidad Saludable	122
Programa de Asesoría Familiar	123
Grupos estudiantiles	124
Actividades deportivas	124
Actividades de pastoral	125
Otros programas de bienestar	125
Recursos bibliográficos	127
Publicaciones de la Editorial Pontificia Universidad Javeriana	133
Recursos informáticos e infraestructura telefónica	137
Planta física.....	143
Glosario	147
Glosario de siglas	149

Índice de cuadros

Cuadro No. 1 Programas académicos ofrecidos por facultad o instituto y según metodología.....	21
Cuadro No. 2 Programas académicos ofrecidos por facultad o instituto según metodología y nivel	29
Cuadro No. 3 Programas académicos con acreditación de alta calidad. Diciembre de 2011.....	30
Cuadro No. 4 Programas académicos de pregrado. Número de créditos por componente y total	32
Cuadro No. 5 Número de actividades de educación continua según tipo, modalidad, metodología y sitio de realización, y número de participantes en ellas según origen, por facultad o unidad (2011).....	34
Cuadro No. 6 Convenios de educación continua celebrados según facultad o unidad (2011)	36

Cuadro No. 7 Número de proyectos de investigación en ejecución por facultad o unidad (2011)	41
Cuadro No. 8 Proyectos de investigación financiados con recursos internos por facultad o unidad. Monto según fuentes de financiación (2011)	42
Cuadro No. 9 Proyectos de investigación con financiación externa. Monto de la financiación externa y de la contrapartida de la Universidad (2011)	43
Cuadro No. 10 Actividades de investigación aprobadas y no aprobadas, monto aprobado por tipo de actividad y convocatoria (2011)	44
Cuadro No. 11 Grupos de Investigación escalafonados en Colciencias según categoría por facultad o unidad (2011).....	45
Cuadro No. 12 Revistas incluidas en el Índice Bibliográfico Nacional (Publindex). Categoría y vencimiento de la vigencia 2010-2011	47
Cuadro No. 13 Jóvenes investigadores por grupo de investigación de pertenencia (2011).....	48
Cuadro No. 14 Proyectos de consultoría por facultad o unidad. Número, monto y porcentaje de participación (2011)	51
Cuadro No. 15 Proyectos de consultoría por tipo de entidad contratante. Número, monto y porcentaje de participación (2011)	52
Cuadro No. 16 Proyectos de consultoría por entidad contratante. Número y monto (2011).....	52
Cuadro No. 17 Proyectos de consultoría por línea de consultoría. Número, monto y porcentaje de participación (2011)	53
Cuadro No. 18 Estudiantes inscritos y matriculados de primer semestre (neojaverianos) en programas académicos de pregrado en metodología presencial por facultad (2007-2011).....	55
Cuadro No. 19 Estudiantes matriculados según nivel de programa en metodología presencial por facultad o unidad (2007-2011)	57
Cuadro No. 20 Estudiantes matriculados en programas académicos según metodología por facultad o unidad (2011).....	59
Cuadro No. 21 Estudiantes hacia otras universidades de Colombia según programa (2011).....	68
Cuadro No. 22 Estudiantes provenientes de otras universidades de Colombia según programa (2011).....	69
Cuadro No. 23 Estudiantes hacia otras universidades o empresas del exterior según modalidad y periodo académico, por país y universidad o empresa (2011).....	70

Cuadro No. 24 Estudiantes provenientes de otras universidades del exterior según país, universidad y tipo de convenio (2011)	74
Cuadro No. 25 Graduados según nivel del programa por facultad o unidad (2007–2011)	76
Cuadro No. 26 Premios recibidos en el Concurso Nacional Otto de Greiff según área y por universidad (2011)	78
Cuadro No. 27 Montos desembolsados y estudiantes beneficiados según periodo académico por entidad financiadora y línea de crédito (2009–2011)	79
Cuadro No. 28 Becas otorgadas y montos desembolsados según periodo académico por persona o entidad benefactora (2009–2011)	81
Cuadro No. 29 Profesores de planta en número y en equivalentes de tiempo completo por facultad o unidad académica (2007–2011)	85
Cuadro No. 30 Profesores de planta según género por facultad o unidad académica (2007–2011).....	86
Cuadro No. 31 Profesores de planta según dedicación por facultad o unidad (2007–2011)	88
Cuadro No. 32 Profesores de planta según máximo título académico alcanzado por facultad o unidad (2007–2011).....	90
Cuadro No. 33 Profesores de planta en equivalentes de tiempo completo según máximo título académico alcanzado por facultad o unidad (2007–2011)	92
Cuadro No. 34 Profesores de planta según categoría en el escalafón por facultad o unidad (2007–2011).....	94
Cuadro No. 35 Profesores de hora cátedra en número y en equivalentes de tiempo completo por facultad o unidad (2008–2011)	96
Cuadro No. 36 Profesores de hora cátedra según género por facultad o unidad (2008–2011).....	97
Cuadro No. 37 Profesores de hora cátedra según máximo título académico alcanzado por facultad o unidad (2008–2011)	98
Cuadro No. 38 Profesores de cátedra en equivalentes de tiempo completo según máximo título académico alcanzado por facultad o unidad (2008–2011)	99
Cuadro No. 39 Relación estudiantes-profesor de planta por facultad (2007-2011)	101
Cuadro No. 40 Relación estudiantes-profesor de planta en equivalentes de tiempo completo por facultad (2007–2011)	102
Cuadro No. 41 Relación estudiantes: total profesores en equivalentes de tiempo completo por facultad (2008–2011)	104

Cuadro No. 42 Profesores de planta que obtuvieron puntos de producción intelectual por facultad o unidad (2008–2011)	105
Cuadro No. 43 Obras de producción intelectual reconocidas según tipo (2007–2010)	106
Cuadro No. 44 Obras de producción intelectual reconocidas según tipo (2011)	107
Cuadro No. 45 Ascensos de categoría en el escalafón por facultad o unidad (2011).....	108
Cuadro No. 46 Programa de formación en posgrados. Profesores que iniciaron estudios según nivel de formación por tipo de programa (2011)	109
Cuadro No. 47 Programa de formación en posgrados. Profesores que se graduaron según nivel de formación por tipo de programa (2011)	109
Cuadro No. 48 Programa de Formación para el Desempeño Académico. Profesores participantes y monto por componente (2011).....	110
Cuadro No. 49 Programa de Formación en Lenguas Extranjeras. Profesores participantes y monto por componente (2011).....	110
Cuadro No. 50 Apoyos a profesores de planta para la asistencia a eventos científicos por facultad o unidad (2011)	110
Cuadro No. 51 Empleados administrativos en número y en equivalentes de tiempo completo, por facultad o unidad (2007–2011)	113
Cuadro No. 52 Empleados administrativos según género por facultad o unidad (2007–2011)	114
Cuadro No. 53 Empleados administrativos según dedicación por facultad o unidad (2007–2011)	116
Cuadro No. 54 Relación estudiantes: empleados administrativos por facultad (2007–2011)	118
Cuadro No. 55 Participantes en programas del Centro de Asesoría Psicológica (2007–2011)	119
Cuadro No. 56 Asistentes a las actividades culturales (2007–2011).....	119
Cuadro No. 57 Nuevos aspirantes e integrantes de los grupos institucionales de expresión artística y cultural (2007–2011).....	121
Cuadro No. 58 Integrantes de los grupos de facultades de expresión artística y cultural (2011)	121
Cuadro No. 59 Participantes en actividades del programa Universidad Saludable (2007–2011).....	122
Cuadro No. 60 Usuarios de los servicios del consultorio médico (2007–2011)	122

Cuadro No. 61 Afectación de la póliza de accidentes por tipo de evento (2007–2011)	123
Cuadro No. 62 Asistentes a actividades del Programa de Asesoría Familiar por unidad (2011).....	123
Cuadro No. 63 Número de actividades y participantes en ellas dirigidas a los grupos estudiantiles (2007-2011).....	124
Cuadro No. 64 Participantes en los programas ofrecidos por el Centro Javeriano de Formación Deportiva (2007–2011)	124
Cuadro No. 65 Participantes en actividades del Centro de Pastoral San Francisco Javier (2009–2011)	125
Cuadro No. 66 Profesores y empleados administrativos participantes en actividades de capacitación y monto correspondiente por tipo de cargo (2011)	125
Cuadro No. 67 Participantes en actividades de capacitación, entrenamiento y desarrollo humano y monto correspondiente (2011)	126
Cuadro No. 68 Beneficiarios de los servicios de bienestar y monto correspondiente (2011)	126
Cuadro No. 69 Participantes en las actividades de integración y monto correspondiente (2011)	126
Cuadro No. 70 Títulos y volúmenes de los recursos bibliográficos del Sistema de Información Bibliográfico Javeriano (Sibja) según tipo de material por biblioteca o centro de documentación (2011)	127
Cuadro No. 71 Usuarios capacitados en uso de la Biblioteca Alfonso Borrero Cabal, S. J., por facultad o unidad (2011)	130
Cuadro No. 72 Usuarios de los servicios de la Biblioteca Alfonso Borrero Cabal, S. J., según tipo de servicio por facultad o unidad (2011).....	131
Cuadro No. 73 Novedades editoriales (2011).....	133
Cuadro No. 74 Títulos reimpresos y número de ejemplares (2011).....	136
Cuadro No. 75 Equipos de cómputo para uso de estudiantes según ubicación (2011)	137
Cuadro No. 76 Otros recursos y características adicionales de la infraestructura (2011)	141
Cuadro No. 77 Distribución de la planta física (2011).....	143
Cuadro No. 78 Obras de infraestructura física ejecutadas. Área y monto (2011).....	144

Índice de gráficas

Gráfica No. 1 Pontificia Universidad Javeriana. Sede Central. Estudiantes matriculados según nivel del programa en metodología presencial (2007–2011)	59
Gráfica No. 2 Pontificia Universidad Javeriana. Sede Central. Graduados por nivel del programa (2007–2011)	78
Gráfica No. 3 Pontificia Universidad Javeriana. Sede Central. Profesores de planta según dedicación (2007–2011)	90
Gráfica No. 4 Pontificia Universidad Javeriana. Sede Central. Profesores de planta según máximo título académico alcanzado (2007–2011).....	92
Gráfica No. 5 Pontificia Universidad Javeriana. Sede Central. Profesores de planta en equivalentes de tiempo completo según máximo título académico alcanzado (2007–2011)	94
Gráfica No. 6 Pontificia Universidad Javeriana. Sede Central. Profesores de hora cátedra según máximo título académico alcanzado (2009–2011)	99
Gráfica No. 7 Pontificia Universidad Javeriana. Sede Central. Profesores de hora cátedra en equivalentes de tiempo completo según máximo título académico alcanzado (2007–2011)	101

Presentación

Me complace poner a disposición de la comunidad educativa el Boletín Estadístico 2011, que ofrece una síntesis cuantitativa de la actividad de la Sede Central durante el año. Este boletín constituye un instrumento de rendición de cuentas de la Universidad ante la comunidad educativa, el sector educativo y la sociedad en general.

Inicialmente se presenta un resumen estadístico de la información más relevante. Luego se proporcionan datos relacionados con la oferta académica, la investigación, las consultorías, los estudiantes y graduados, los profesores, los empleados administrativos, las actividades del medio universitario y los diferentes recursos que la Universidad pone a disposición de su labor educativa.

Para facilitar los análisis comparativos y el examen de la dinámica de la Universidad, en los cuadros con datos de población se incluye información, en la

mayoría de los casos, desde el año 2007. Las cifras provenientes de sistemas de información institucionales fueron tomadas con corte al 15 de septiembre de 2011, con excepción de la información de graduados que se tomó al 31 de diciembre de 2011.

El Boletín Estadístico 2011 es una herramienta que contribuye a fortalecer la cultura de la información, la transparencia y la rendición de cuentas, y en tal sentido quiero agradecer a las diferentes dependencias de la Universidad el esfuerzo que realizan en proporcionarla.

Joaquín Emilio Sánchez García, S. J.
Rector
Bogotá, D.C., julio de 2012

Resumen estadístico

Pregrado

- Estudiantes en programas presenciales: 17641
- Programas presenciales: 36
- Estudiantes en programas en metodología a distancia: 427
- Programas en metodología a distancia: 1
- Estudiantes en programas en metodología virtual: 169
- Programas en metodología virtual: 1
- Programas acreditados: 29
- Estudiantes graduados: 3062

Posgrado

- Estudiantes: 3773
- Programas de Especialización: 95¹
- Estudiantes de Especialización: 1993¹
- Estudiantes graduados de programas de Especialización: 1528
- Programas de Maestría: 31
- Estudiantes de Maestría: 1597
- Estudiantes graduados de programas de Maestría: 491
- Programas de Doctorado: 8²
- Estudiantes de Doctorado: 183²
- Estudiantes graduados de programas de Doctorado: 31

.....

1 Incluye el programa a distancia de Especialización en Prevención del Maltrato Infantil.
2 Incluye el programa de doctorado en Derecho Canónico, conducente a título eclesiástico.

Investigación

- Grupos en Categoría A1 de Colciencias: 12
- Grupos en Categoría A de Colciencias: 16
- Grupos en Categoría B de Colciencias: 19
- Grupos en Categoría C de Colciencias: 39
- Grupos en Categoría D de Colciencias: 34
- Total de grupos escalafonados por Colciencias: 120

Cuerpo profesoral

- Profesores de planta: 1333
- Profesores de planta en equivalentes de tiempo completo³: 1047,3
- Profesores de hora cátedra: 2727
- Profesores de hora cátedra en equivalentes de tiempo completo⁴: 777,4

Personal administrativo

- Empleados administrativos: 1526
- Empleados en equivalente de tiempo completo⁵: 1493,4

3 El equivalente de tiempo completo de un profesor de planta es de 40 horas semanales.

4 20 horas semanales de docencia de un profesor de cátedra equivalen a un profesor de tiempo completo.

5 Para efectos estadísticos se establece una equivalencia de tiempo completo de 40 horas semanales (véase Glosario).

Oferta académica

Programas académicos conducentes a título

Cuadro No. 1 Programas académicos ofrecidos por facultad o instituto y según metodología.

Facultad o instituto		Metodología
Facultad de Arquitectura y Diseño		
1	Carrera de Arquitectura	Presencial
2	Carrera de Diseño Industrial	Presencial
3	Especialización en Diseño y Gerencia de Producto para la Exportación	Presencial
4	Especialización en Espacio Público	Presencial
5	Maestría en Patrimonio Cultural y Territorio	Presencial
6	Maestría en Planeación Urbana y Regional	Presencial
Facultad de Artes		
7	Carrera de Artes Visuales	Presencial
8	Carrera de Estudios Musicales	Presencial
9	Especialización en Dirección de Coros Infantiles y Juveniles	Presencial
Facultad de Ciencias		
10	Carrera de Bacteriología	Presencial
11	Carrera de Biología	Presencial

Facultad o instituto		Metodología
12	Carrera de Matemáticas	Presencial
13	Carrera de Microbiología Industrial	Presencial
14	Carrera de Nutrición y Dietética	Presencial
15	Especialización en Análisis Químico Instrumental	Presencial
16	Especialización en Bioquímica Clínica	Presencial
17	Especialización en Hematología en el Laboratorio Clínico y Manejo del Banco de Sangre	Presencial
18	Especialización en Laboratorio de Inmunología Clínica	Presencial
19	Especialización en Microbiología Médica	Presencial
20	Maestría en Ciencias Biológicas	Presencial
21	Doctorado en Ciencias Biológicas	Presencial
Facultad de Ciencias Económicas y Administrativas		
22	Carrera de Administración de Empresas	Presencial
23	Carrera de Contaduría Pública	Presencial
24	Carrera de Economía	Presencial
25	Especialización en Administración de Salud con énfasis en Seguridad Social	Presencial
26	Especialización en Aseguramiento y Control Interno	Presencial
27	Especialización en Contabilidad Financiera Internacional	Presencial
28	Especialización en Contabilidad Gerencial	Presencial
29	Especialización en Economía para no Economistas	Presencial
30	Especialización en Gerencia de la Calidad de los Servicios de Salud	Presencial
31	Especialización en Gerencia de Mercadeo	Presencial
32	Especialización en Gerencia del Talento Humano	Presencial
33	Especialización en Gerencia Financiera	Presencial
34	Especialización en Gerencia Hospitalaria	Presencial
35	Especialización en Gerencia Internacional	Presencial

Facultad o instituto		Metodología
36	Especialización en Gestión del Primer Nivel de Atención en Salud	Presencial
37	Especialización en Gestión Tecnológica	Presencial
38	Especialización en Revisoría Fiscal	Presencial
39	Maestría en Administración de Salud	Presencial
40	Maestría en Economía	Presencial
41	Maestría en Salud Pública	Presencial
Facultad de Ciencias Jurídicas		
42	Carrera de Derecho	Presencial
43	Especialización en Derecho Administrativo	Presencial
44	Especialización en Derecho Comercial	Presencial
45	Especialización en Derecho de Familia	Presencial
46	Especialización en Derecho de la Competencia y del Libre Comercio	Presencial
47	Especialización en Derecho de la Seguridad Social	Presencial
48	Especialización en Derecho de Seguros	Presencial
49	Especialización en Derecho de Sociedades	Presencial
50	Especialización en Derecho del Mercado de Capitales	Presencial
51	Especialización en Derecho Laboral	Presencial
52	Especialización en Derecho Médico	Presencial
53	Especialización en Derecho Sustantivo y Contencioso Constitucional	Presencial
54	Especialización en Derecho Tributario	Presencial
55	Especialización en Derecho Urbanístico	Presencial
56	Maestría en Derecho de Seguros	Presencial
57	Maestría en Derecho Económico	Presencial
58	Doctorado en Ciencias Jurídicas	Presencial

Facultad o instituto		Metodología
Facultad de Ciencias Políticas y Relaciones Internacionales		
59	Carrera de Ciencia Política	Presencial
60	Carrera de Relaciones Internacionales	Presencial
61	Especialización en Gobierno y Gestión Pública Territoriales	Presencial
62	Especialización en Opinión Pública y Mercadeo Político	Presencial
63	Especialización en Resolución de Conflictos	Presencial
64	Maestría en Estudios Latinoamericanos	Presencial
65	Maestría en Estudios Políticos	Presencial
66	Maestría en Política Social	Presencial
67	Maestría en Relaciones Internacionales	Presencial
Facultad de Ciencias Sociales		
68	Carrera de Antropología	Presencial
69	Carrera de Estudios Literarios	Presencial
70	Carrera de Historia	Presencial
71	Carrera de Sociología	Presencial
72	Maestría en Estudios Culturales	Presencial
73	Maestría en Historia	Presencial
74	Maestría en Literatura	Presencial
75	Doctorado en Ciencias Sociales y Humanas	Presencial
Facultad de Comunicación y Lenguaje		
76	Carrera de Ciencia de la Información – Bibliotecología	Presencial
77	Carrera de Comunicación Social	Presencial
78	Licenciatura en Lenguas Modernas	Presencial
79	Especialización en Comunicación Organizacional	Presencial
80	Especialización en Televisión	Presencial
81	Maestría en Comunicación	Presencial

Facultad o instituto		Metodología
Facultad de Derecho Canónico		
82	Especialización en Derecho Canónico	Presencial
83	Maestría en Derecho Canónico	Presencial
84	Doctorado en Derecho Canónico	Presencial
Facultad de Educación		
85	Licenciatura en Educación Básica con énfasis en Humanidades y Lengua Castellana	Distancia
86	Licenciatura en Pedagogía Infantil	Presencial
87	Maestría en Educación	Presencial
Facultad de Enfermería		
88	Carrera de Enfermería	Presencial
89	Especialización en Cuidado Respiratorio	Presencial
90	Especialización en Enfermería en Cuidado Crítico	Presencial
91	Especialización en Enfermería Neurológica	Presencial
92	Especialización en Enfermería Oncológica	Presencial
93	Especialización en Enfermería Pediátrica	Presencial
94	Especialización en Salud Ocupacional	Presencial
Facultad de Estudios Ambientales y Rurales		
95	Carrera de Ecología	Presencial
96	Especialización en Gestión de Empresas del Sector Solidario	Presencial
97	Maestría en Conservación y Uso de Biodiversidad	Presencial
98	Maestría en Desarrollo Rural	Presencial
99	Maestría en Gestión Ambiental	Presencial
100	Doctorado en Estudios Ambientales y Rurales	Presencial

Facultad o instituto		Metodología
Facultad de Filosofía		
101	Carrera de Filosofía	Presencial
102	Licenciatura en Filosofía	Presencial
103	Maestría en Filosofía	Presencial
104	Doctorado en Filosofía	Presencial
Facultad de Ingeniería		
105	Carrera de Ingeniería Civil	Presencial
106	Carrera de Ingeniería de Sistemas	Presencial
107	Carrera de Ingeniería Electrónica	Presencial
108	Carrera de Ingeniería Industrial	Presencial
109	Especialización en Arquitectura Empresarial de Software	Presencial
110	Especialización en Geotecnia Vial y Pavimentos	Presencial
111	Especialización en Gerencia de Construcciones	Presencial
112	Especialización en Ingeniería de Operaciones en Manufactura y Servicios	Presencial
113	Especialización en Sistemas Gerenciales de Ingeniería	Presencial
114	Especialización en Tecnología de La Construcción de Edificaciones	Presencial
115	Maestría en Hidrosistemas	Presencial
116	Maestría en Ingeniería Civil	Presencial
117	Maestría en Ingeniería de Sistemas y Computación	Presencial
118	Maestría en Ingeniería Electrónica	Presencial
119	Maestría en Ingeniería Industrial	Presencial
120	Doctorado en Ingeniería	Presencial
Facultad de Medicina		
121	Carrera de Medicina	Presencial
122	Especialización en Anestesiología	Presencial

	Facultad o instituto	Metodología
123	Especialización en Cardiología	Presencial
124	Especialización en Cirugía Cardiovascular	Presencial
125	Especialización en Cirugía General	Presencial
126	Especialización en Cirugía Plástica	Presencial
127	Especialización en Electrofisiología Clínica, Estimulación y Arritmias Cardíacas	Presencial
128	Especialización en Endocrinología	Presencial
129	Especialización en Gastroenterología y Endoscopia Digestiva	Presencial
130	Especialización en Genética Médica	Presencial
131	Especialización en Geriátrica	Presencial
132	Especialización en Ginecología y Obstetricia	Presencial
133	Especialización en Hemodinamia y Cardiología Intervencionista	Presencial
134	Especialización en Medicina Crítica y Cuidado Intensivo	Presencial
135	Especialización en Medicina de Urgencias	Presencial
136	Especialización en Medicina Familiar	Presencial
137	Especialización en Medicina Interna	Presencial
138	Especialización en Nefrología	Presencial
139	Especialización en Neumología	Presencial
140	Especialización en Neurocirugía	Presencial
141	Especialización en Neurología	Presencial
142	Especialización en Oftalmología	Presencial
143	Especialización en Ortopedia Infantil	Presencial
144	Especialización en Ortopedia y Traumatología	Presencial
145	Especialización en Otorrinolaringología	Presencial
146	Especialización en Patología	Presencial
147	Especialización en Pediatría	Presencial

Facultad o instituto		Metodología
148	Especialización en Prevención del Maltrato Infantil	Distancia
149	Especialización en Psiquiatría de Enlace	Presencial
150	Especialización en Psiquiatría de Niños y Adolescentes	Presencial
151	Especialización en Psiquiatría General	Presencial
152	Especialización en Radiología	Presencial
153	Especialización en Urología	Presencial
154	Maestría en Epidemiología Clínica	Presencial
Facultad de Odontología		
155	Carrera de Odontología	Presencial
156	Especialización en Cirugía Maxilofacial	Presencial
157	Especialización en Endodoncia	Presencial
158	Especialización en Odontología Legal y Forense	Presencial
159	Especialización en Odontopediatría	Presencial
160	Especialización en Ortodoncia	Presencial
161	Especialización en Patología y Cirugía Bucal	Presencial
162	Especialización en Periodoncia	Presencial
163	Especialización en Rehabilitación Oral	Presencial
Facultad de Psicología		
164	Carrera de Psicología	Presencial
165	Maestría en Psicología Clínica	Presencial
Facultad de Teología		
166	Carrera de Teología	Presencial
167	Licenciatura en Ciencias Religiosas	Virtual
168	Licenciatura en Teología	Presencial

Facultad o instituto		Metodología
169	Maestría en Teología	Presencial
170	Doctorado en Teología	Presencial
Instituto de Bioética		
171	Especialización en Bioética	Presencial
172	Maestría en Bioética	Presencial

Fuente: Vicerrectoría Académica. Asistencia para Asuntos Curriculares.

Nota: no se incluyen los programas ofrecidos en extensión.

Cuadro No. 2 Programas académicos ofrecidos por facultad o instituto según metodología y nivel.

Facultad o instituto	Presencial					Distancia			Virtual		Total General
	Pregrado	Especialización	Maestría	Doctorado	Total	Pregrado	Especialización	Total	Pregrado	Total	
Facultad de Arquitectura y Diseño	2	2	2		6						6
Facultad de Artes	2	1			3						3
Facultad de Ciencias	5	5	1	1	12						12
Facultad de Ciencias Económicas y Administrativas	3	14	3		20						20
Facultad de Ciencias Jurídicas	1	13	2	1	17						17
Facultad de Ciencias Políticas y Relaciones Internacionales	2	3	4		9						9
Facultad de Ciencias Sociales	4		3	1	8						8
Facultad de Comunicación y Lenguaje	3	2	1		6						6
Facultad de Derecho Canónico		1	1	1	3						3
Facultad de Educación	1		1		2	1		1			3
Facultad de Enfermería	1	6			7						7

Facultad o instituto	Presencial					Distancia			Virtual		Total General
	Pregrado	Especialización	Maestría	Doctorado	Total	Pregrado	Especialización	Total	Pregrado	Total	
Facultad de Estudios Ambientales y Rurales	1	1	3	1	6						6
Facultad de Filosofía	2		1	1	4						4
Facultad de Ingeniería	4	6	5	1	16						16
Facultad de Medicina	1	31	1		33		1	1			34
Facultad de Odontología	1	8			9						9
Facultad de Psicología	1		1		2						2
Facultad de Teología	2		1	1	4				1	1	5
Instituto de Bioética		1	1		2						2
Total	36	94	31	8	169	1	1	2	1	1	172

Fuente: Vicerrectoría Académica. Asistencia para Asuntos Curriculares.

Nota: no se incluyen los programas ofrecidos en extensión.

Cuadro No. 3 Programas académicos con acreditación de alta calidad. Diciembre de 2011.

No.	Programa	Estado	Resolución	Vigencia (años)
1	Carrera de Arquitectura*	Primera Acreditación	488 del 6 de febrero de 2006	6
2	Carrera de Diseño Industrial*	Primera Acreditación	2591 del 1 de julio de 2005	6
3	Carrera de Artes Visuales	Primera Acreditación	6669 del 30 de octubre de 2006	4
		Renovación	10767 del 24 de noviembre de 2011	6
4	Carrera de Estudios Musicales*	Primera Acreditación	6668 del 30 de octubre de 2006	4
5	Carrera de Bacteriología	Primera Acreditación	2115 del 9 de septiembre de 2002	5
		Renovación	982 del 27 de febrero de 2009	6

Continúa

No.	Programa	Estado	Resolución	Vigencia (años)
6	Carrera de Biología	Primera Acreditación	1631 del 17 de julio de 2002	5
		Renovación	1574 de 20 de marzo de 2009	6
7	Carrera de Nutrición y Dietética*	Primera Acreditación	2659 del 26 de noviembre de 2002	3
		Renovación	536 del 9 de febrero de 2007	4
8	Carrera de Administración de Empresas	Primera Acreditación	5290 del 21 de agosto de 2008	6
9	Carrera de Contaduría Pública	Primera Acreditación	1069 del 5 de mayo de 2000	3
		Renovación	3686 del 25 de octubre de 2004	6
		Segunda renovación	10768 del 24 de noviembre de 2011	4
10	Carrera de Economía	Primera Acreditación	3512 del 23 de agosto de 2005	8
11	Carrera de Derecho	Primera Acreditación	3514 del 23 de agosto de 2005	8
12	Carrera de Ciencia Política	Primera Acreditación	3759 del 12 de julio de 2006	7
13	Carrera de Estudios Literarios	Primera Acreditación	6667 del 30 de octubre de 2006	7
14	Carrera de Historia*	Primera Acreditación	6666 del 30 de octubre de 2006	4
15	Carrera de Ciencia de la Información – Bibliotecología*	Primera Acreditación	2596 del 19 de noviembre de 2002	4
		Renovación	7234 del 23 de noviembre de 2007	4
16	Carrera de Comunicación Social	Primera Acreditación	2187 del 25 de septiembre de 2001	5
		Renovación	7223 del 23 de noviembre de 2007	6
17	Carrera de Licenciatura en Lenguas Modernas	Primera Acreditación	4416 del 3 de junio de 2010	4
18	Carrera de Licenciatura en Pedagogía Infantil	Primera Acreditación	6809 del 6 de agosto de 2010	6
19	Carrera de Enfermería	Primera Acreditación	3376 del 9 de noviembre de 1998	6
		Renovación	2574 del 30 de mayo de 2006	7
20	Carrera de Ecología	Primera Acreditación	3758 del 12 de julio de 2006	7
21	Carrera de Filosofía	Primera Acreditación	2658 del 26 de noviembre de 2002	7
		Renovación	6464 del 23 de julio de 2010	6

No.	Programa	Estado	Resolución	Vigencia (años)
22	Carrera de Ingeniería Civil	Primera Acreditación	487 del 6 de febrero de 2006	7
23	Carrera de Ingeniería de Sistemas*	Primera Acreditación	374 del 2 de febrero de 2007	4
24	Carrera de Ingeniería Electrónica*	Primera Acreditación	1739 del 28 de julio de 1999	5
		Renovación	4833 del 21 de octubre de 2005	7
25	Carrera de Ingeniería Industrial*	Primera Acreditación	1907 del 7 de julio de 2004	7
26	Carrera de Medicina	Primera Acreditación	3377 del 9 de noviembre de 1998	6
		Renovación	2575 del 30 de mayo de 2006	7
27	Carrera de Odontología	Primera Acreditación	3592 del 1 de diciembre de 1998	4
		Renovación	567 del 1 de marzo de 2004	6
		Segunda renovación	12735 del 28 de diciembre de 2010	6
28	Carrera de Psicología	Primera Acreditación	473 del 7 de marzo de 2003	4
		Renovación	1584 del 26 de marzo de 2008	6
29	Carrera de Teología	Primera Acreditación	4834 del 21 de octubre de 2005	8

Fuente: Vicerrectoría Académica. Asistencia para Asuntos Curriculares.

* En proceso de renovación de la acreditación.

Cuadro No. 4 Programas académicos de pregrado. Número de créditos por componente y total.

No.	Programa académico	Componentes				Total
		Núcleo de Formación Fundamental	Énfasis	Complementarias	Electivas	
1	Administración de Empresas	104	24	16	16	160
2	Antropología	105	15	15	15	150
3	Arquitectura	132	26	12	18	188
4	Artes Visuales	104		44	22	170
5	Bacteriología	126	18	18	18	180

Continúa

No.	Programa académico	Componentes			Total	
		Núcleo de Formación Fundamental	Énfasis	Complementarias		Electivas
6	Biología	120	17	17	17	171
7	Ciencia de la Información– Bibliotecología	111	10	24	18	163
8	Ciencia Política	109	24	16	16	165
9	Comunicación Social	106	42	12	18	178
10	Contaduría Pública	112	20	12	16	160
11	Derecho	168		12	10	190
12	Diseño Industrial	130	32	8	18	188
13	Ecología	116	34		20	170
14	Economía	112	16	16	16	160
15	Enfermería	118	14	9	19	160
16	Estudios Literarios	98		28	14	140
17	Estudios Musicales	104	66		8	178
18	Filosofía	104	32		14	150
19	Historia	103	12	10	15	140
20	Ingeniería Civil	114	16	16	16	162
21	Ingeniería de Sistemas	115		33	17	165
22	Ingeniería Electrónica	124		33	17	174
23	Ingeniería Industrial	118		33	16	167
24	Licenciatura en Lenguas Modernas	126	17	19	18	180
25	Licenciatura en Ciencias Religiosas	108	36		16	160
26	Licenciatura en Educación básica con énfasis en Humanidades y Lengua Castellana	119	34		17	170
27	Licenciatura en Filosofía	140		32	14	186
28	Licenciatura en Pedagogía Infantil	122	29		24	175

Continúa

No.	Programa académico	Componentes				Total
		Núcleo de Formación Fundamental	Énfasis	Complementarias	Electivas	
29	Licenciatura en Teología	112	16	16	16	160
30	Matemáticas	112		32	16	160
31	Medicina	263	56	8	3	330
32	Microbiología Industrial	94	28	0	14	136
33	Nutrición y Dietética	126	18	18	18	180
34	Odontología	115	38		17	170
35	Psicología	113	24	10	17	164
36	Relaciones Internacionales	93	44	16	16	169
37	Sociología	105	15	15	15	150
38	Teología	112	16	16	16	160

Fuente: Vicerrectoría Académica. Asistencia para Asuntos Curriculares.

Educación continua

Cuadro No. 5 Número de actividades de educación continua según tipo, modalidad, metodología y sitio de realización, y número de participantes en ellas según origen, por facultad o unidad (2011).

Facultad o Unidad	Según tipo			Según modalidad		Según metodología			Según sitio de realización			Participantes según origen		
	Actividades	Cursos	Diplomados	Abiertos al público	Corporativos	Presenciales	Virtuales	Bogotá	Otras ciudades	Exterior	Participantes de Bogotá	Participantes de otras ciudades del país	Participantes del exterior	Total participantes
Facultad de Arquitectura y Diseño	37	30	7	24	13	37	0	37	0	0	573	0	0	573
Facultad de Artes	27	21	6	22	5	27	0	25	2	0	336	60	0	396
Facultad de Ciencias	37	24	13	31	6	36	1	37	0	0	620	1	3	624

Continúa

Facultad o Unidad	Según tipo			Según modalidad		Según metodología			Según sitio de realización			Participantes según origen		
	Actividades	Cursos	Diplomados	Abiertos al público	Corporativos	Presenciales	Virtuales	Bogotá	Otras ciudades	Exterior	Participantes de Bogotá	Participantes de otras ciudades del país	Participantes del exterior	Total participantes
Facultad de Ciencias Económicas y Administrativas	155	79	76	33	122	155	0	101	51	3	5438	2631	0	8069
Facultad de Ciencias Jurídicas	42	17	25	17	25	42	0	31	11	0	821	205	0	1026
Facultad de Ciencias Políticas y Relaciones Internacionales	17	2	15	0	17	17	0	8	9	0	267	391	0	658
Facultad de Ciencias Sociales	55	48	7	40	15	52	3	45	8	2	1059	94	7	1160
Facultad de Comunicación y Lenguaje	75	72	3	48	27	75	0	73	1	1	834	25	25	884
Facultad de Derecho Canónico	3	1	2	3	0	3	0	3	0	0	18	0	0	18
Facultad de Educación	68	55	13	48	20	61	7	53	13	2	1252	256	7	1515
Facultad de Enfermería	18	12	6	16	2	18	0	15	3	0	508	65	0	573
Facultad de Estudios Ambientales y Rurales	51	20	31	18	33	46	5	27	24	0	829	640	0	1469
Facultad de Filosofía	7	6	1	7	0	7	0	7	0	0	189	0	0	189
Facultad de Ingeniería	40	19	21	22	18	38	2	38	0	2	894	0	33	927
Facultad de Medicina	28	24	4	7	21	28	0	21	7	0	1326	589	0	1915
Facultad de Odontología	26	10	16	19	7	26	0	11	9	6	658	165	142	965
Facultad de Psicología	31	21	10	27	4	31	0	30	1	0	596	22	0	618
Facultad de Teología	35	18	17	28	7	34	1	34	1	0	1280	22	0	1302
Instituto Pensar	7	1	6	2	5	1	6	7	0	0	161	90	127	378
Subcentro de Seguridad Social y Riesgos Profesionales	12	11	1	2	10	12	0	9	3	0	192	237	0	429
Total	771	491	280	414	357	746	25	612	143	16	17851	5493	344	23688

Fuente: Vicerrectoría Académica. Centro de Educación Continua.

Cuadro No. 6 Convenios de educación continua celebrados según facultad o unidad (2011).

Facultad o unidad	Entidad
Facultad de Arquitectura y Diseño	Lonja de Propiedad Raíz de Bogotá
	SENA
Facultad de Artes	Metrópoli Colombia
Facultad de Ciencias	Empresa de Acueducto de Bogotá
	Invima
	Policía Nacional
	Secretaría de Salud del Meta
Facultad de Ciencias Económicas y Administrativas	SENA
	Alkosto
	Belgrano Argentina
	Centro de Estudios Tributarios de Antioquia (CETA)
	Colmédica
	Colsubsidio
	Comcel
	Comercial Nutresa
	DIAN
	Ecopetrol
	Esade España
	Fundación Microfinanzas del BBVA
	Gelsa
	Helm Bank
	Indra
	Living ing
	Novaventa
Philips Colombia	

Continúa

Facultad o unidad	Entidad
Facultad de Ciencias Económicas y Administrativas	Protección Pensiones y Cesantías
	Quantum Davivienda
	RSA Seguros
	SENA
	Sistemas Productivos (Sipro)
	Superintendencia de Sociedades
	Telefónica
	VIP Market Davivienda
Facultad de Ciencias Jurídicas	Acrip Cundinamarca
	Camacol Caldas
	Cámara de Comercio de Santa Marta
	Colegio San Ignacio
	DIAN – Escuela de Impuestos y Aduanas
	Fundación EFIC
	Gobernación de Cundinamarca
	Ideam
	Lonja de Propiedad Raíz de Bogotá
	Ministerio de Minas y Energía
Facultad de Ciencias Políticas y Relaciones Internacionales	Fundación Instituto Mayor Campesino – Programa Suyusama
	Policía Nacional – Dirección Nacional de Escuelas
Facultad de Comunicación y Lenguaje	Centro Cultural España Santo Domingo
	Fondo Rotatorio del DAS
	Icfes
	Radio Televisión de Colombia (RTVC)

Facultad o unidad	Entidad
Facultad de Educación	DIAN
	Escuela de Cadetes de Policía General Francisco de Paula Santander
	Policía Nacional – Escuela de Investigación Criminal
	Imprenta Nacional
Facultad de Enfermería	Centro de Cirugía Ambulatoria
	Fuerza Aérea Colombiana
	Sistemas Productivos (Sipro)
Facultad de Estudios Ambientales y Rurales	Armada Nacional
	Corporación Autónoma Regional de Cundinamarca (CAR)
	Policía Nacional de Colombia – Dirección Antinarcóticos
Facultad de Ingeniería	Banco Agrario de Colombia
	Cámara de Comercio de Bucaramanga
	Cemex Colombia S. A.
	Colsanitas S. A.
	Consortio Canoas
	Contraloría General de la República
	Coopetrol
	Policía Nacional – Dirección de Inteligencia Policial
	Ecopetrol
	Empresa de Acueducto de Bogotá
	Escuela de Formación Interdisciplinaria de Colombia
	Grupo AVAL
	GSI Colombia
	Heinsohn Business Technology S. A.
	Heinsohn Software House S. A.

Facultad o unidad	Entidad
Facultad de Ingeniería	Hospital Universitario San Ignacio
	Invías
	Instituto para la Promoción de Energías Renovables (IPSE)
	Ministerio de Medio Ambiente
	Ministerio de Transporte
	Parquesoft
	Policía Nacional
	Secretaría Distrital de Ambiente
	SENA
	Universidad Central del Ecuador Universidad Latina de Panamá
Facultad de Medicina	Carbones El Cerrejón Limited
	Ecopetrol
	Oficina de las Naciones Unidas contra la Droga y el Delito
	Productos Roche S. A.
Facultad de Odontología	Colegio Odontológico del Perú
	Dental Platinum Costa Rica
Facultad de Psicología	Cámara de Comercio de Duitama
	ESE Hospital Federico Lleras
	Fondo Financiero Distrital de Salud
	Instituto Nacional para Ciegos (INCI)
	Instituto Superior de Estudios Psicológicos (ISEP) España Organización Internacional para las Migraciones (OIM) Universidad de Valencia España

Facultad o unidad	Entidad
Facultad de Teología	Arquidiócesis de Bogotá (Conaced)
	Conferencia Episcopal de Colombia
	Hermanas vicentinas
	Ministros de los Enfermos
	Sociedad Salesiana – Inspectoría de Bogotá
Instituto Pensar	Ausjal
	Conferencia de Provinciales Jesuitas en América Latina (CPAL); Federación Internacional Fe y Alegría
	Management Sciences for Development Colombia Ltda.
Subcentro de Seguridad Social y Riesgos Profesionales	ARP Colpatria
	ARP Seguros Bolívar
	ARP Seguros de Vida Alfa
	Brinks de Colombia
	Correcol
	DIAN
	Occidental de Colombia
	Petrominerales Colombia Ltda. Wood Group

Fuente: Vicerrectoría Académica. Centro de Educación Continua.

Investigación

Cuadro No. 7 Número de proyectos de investigación en ejecución por facultad o unidad (2011).

Facultad o unidad	Número
Facultad de Arquitectura y Diseño	6
Facultad de Artes	4
Facultad de Ciencias	103
Facultad de Ciencias Económicas y Administrativas	9
Facultad de Ciencias Jurídicas	5
Facultad de Comunicación y Lenguaje	5
Facultad de Ciencias Políticas y Relaciones Internacionales	3
Facultad de Ciencias Sociales	4
Facultad de Educación	4
Facultad de Enfermería	6
Facultad de Estudios Ambientales y Rurales	20
Facultad de Filosofía	2
Facultad de Ingeniería	39
Facultad de Medicina	37
Facultad de Odontología	11
Facultad de Psicología	14
Facultad de Teología	5
Centro de Proyectos para el Desarrollo (Cendex)	6
Instituto de Bioética	2
Instituto Pensar	1
Total	286

Fuente: Vicerrectoría Académica. Oficina para el Fomento de La Investigación.

Cuadro No. 8 Proyectos de investigación financiados con recursos internos por facultad o unidad.
Monto según fuentes de financiación (2011).

Facultad o unidad	Número de proyectos	Recursos nuevos por convocatorias internas	Recursos en especie de la facultad o unidad	Recursos nuevos de la facultad o unidad	Contrapartidas de terceros	Total
Facultad de Arquitectura y Diseño	2	\$0	\$35.279.643	\$14.584.150	\$847.050	\$50.710.843
Facultad de Artes	7	\$81.302.191	\$156.991.300	\$0,00	\$1.498.000	\$239.791.491
Facultad de Ciencias	57	\$1.948.348.231	\$3.318.214.074	\$1.633.000	\$494.140.064	\$5.762.335.369
Facultad de Ciencias Económicas y Administrativas	3	\$32.400.000	\$62.985.945	\$43.661.122	\$0	\$139.047.067
Facultad de Ciencias Jurídicas	2	\$23.584.850	\$72.434.828	\$5.000.000	\$0	\$101.019.678
Facultad de Comunicación y Lenguaje	1	\$0	\$29.158.042	\$0	\$351.800.573	\$380.958.615
Facultad de Ciencias Políticas y Relaciones Internacionales	1	\$0	\$35.589.546	\$0,00	\$0	\$35.589.546
Facultad de Ciencias Sociales	3	\$21.800.000	\$107.686.797	\$0	\$0	\$129.486.797
Facultad de Enfermería	4	\$52.550.000	\$80.334.868	\$5.000.000	\$0	\$137.884.868
Facultad de Estudios Ambientales y Rurales	8	\$177.199.999	\$207.513.321	\$4.500.000	\$103.215.841	\$492.429.161
Facultad de Ingeniería	18	\$725.229.959	\$883.778.402	\$13.200.000	\$9.076.180	\$1.631.284.541
Facultad de Medicina	12	\$326.109.500	\$541.410.273	\$6.800.000	\$105.473.747	\$979.793.520
Facultad de Odontología	9	\$269.951.770	\$427.781.009	\$160.000	\$94.058.012	\$791.950.791
Facultad de Psicología	3	\$24.985.000	\$115.744.246	\$0	\$17.678.222	\$158.407.468
Facultad de Teología	5	\$39.215.938	\$365.214.349	\$0	\$0	\$404.430.287
Centro de Proyectos para el Desarrollo (Cendex)	4	\$10.067.500	\$326.163.380	\$171.308.875	\$0	\$507.539.755
Total	139	\$3.732.744.938	\$6.766.280.023	\$265.847.147	\$1.177.787.689	\$11.942.659.797

Fuente: Vicerrectoría Académica. Oficina para el Fomento de la Investigación.

Cuadro No. 9 Proyectos de investigación con financiación externa.
Monto de la financiación externa y de la contrapartida de la Universidad (2011).

Patrocinador	Número de proyectos	Monto de financiación externa	Contrapartida
Asociación Nacional de Cajas de Compensación Familiar (Asocajas)	1	\$48.427.393	\$17.658.956
Banco Mundial	1	\$56.578.454	\$0
Colciencias	21	\$7.252.467.966	\$3.332.781.151
Comunidad Europea	1	\$361.511.845	\$381.354.216
Conferencia de Provinciales Jesuitas de América Latina (CPAL)	1	\$23.580.000	\$11.087.611
Programa Iberoamericano de ciencia y tecnología para el desarrollo (Cytel)	1	\$86.693.370	\$23.020.000
Servicio Alemán de Intercambio Académico (DAAD)	2	\$59.532.356	\$39.398.211
Empresa de Acueducto de Bogotá (EAAB)	1	\$25.816.074	\$18.478.573
Ecopetrol	1	\$469.788.011	\$79.800.311
Emgesa	1	\$142.360.000	\$140.440.000
Federación Internacional de Universidades Católicas (FIUC)	1	\$108.000.000	\$252.012.564
Forestadent	1	\$0	\$11.636.680
Funbanrep	2	\$35.930.800	\$65.986.673
Fundación Compartir	1	\$75.000.000	\$73.446.386
Instituto de Investigación de Recursos Biológicos Alexander von Humboldt	1	\$60.000.000	\$70.165.842
International Development Research Centre (IDRC)	1	\$327.686.280	\$61.141.190
Industria Militar (Indumil)	1	\$1.849.999.559	\$748.167.279
Secretaría Distrital de Integración Social	1	\$21.698.556	\$26.933.677
Johns Hopkins University	1	\$39.600.000	\$37.848.818
Laboratorios Lafrancol	2	\$130.826.525	\$55.888.457
Fundación MarViva	1	\$35.360.000	\$27.436.085
Organización Panamericana de la Salud (OPS)	1	\$195.000.000	\$0
University of Texas	1	\$54.000.000	\$70.002.180
Total	46	\$11.459.857.189	\$5.544.684.860

Fuente: Vicerrectoría Académica. Oficina para el Fomento de la Investigación.

Cuadro No. 10 Actividades de investigación aprobadas y no aprobadas, monto aprobado por tipo de actividad y convocatoria (2011).

Tipo de actividad	Convocatoria	Aprobadas	No aprobados	Monto aprobado
Apoyo nuevas publicaciones	Apoyo a la publicación de artículos de investigación.	13	0	\$27.234.739
	Apoyo a la publicación de libros de investigación.	1	6	\$4.947.700
Proyectos de investigación	Apoyo a proyectos de investigación de profesores de planta con título de doctorado.	14	1	\$501.977.499
	Apoyo a proyectos de investigación de profesores de planta con título de doctorado con recursos del Banco Santander S. A.	3	0	\$106.450.000
	Apoyo a proyectos de investigación para el fortalecimiento de grupos de investigación.	51	10	\$1.738.738.130
	Apoyo a proyectos de investigación para el fortalecimiento de grupos de investigación con recursos del Banco Santander S. A., año 2011.	1	0	\$39.992.000
	Propuestas de investigación para ser financiadas con recursos propios de las unidades académicas.	31	3	
	Financiación de proyectos de investigación como apoyo a los programas de doctorado de la Universidad.	13	3	\$587.831.330
	Financiación de proyectos de investigación como apoyo a los programas de doctorado de la Universidad con recursos del Banco Santander S. A., año 2011.	5	0	\$235.186.288
	Apoyo a la producción de obras artísticas derivadas de investigación 2011, modalidad b) proyectos de investigación dirigidos a la producción de obras artísticas.	1	0	\$27.421.920
	Apoyo interno a proyectos de investigación del programa de salud de Colciencias.	5	0	\$290.600.000
	Apoyo interno a proyectos elegibles de la convocatoria nacional para la conformación del banco de proyectos de investigación elegibles para el año 2010.	2	0	\$70.067.500
Apoyo a la producción de obras artísticas derivadas de investigación en el año 2011, modalidad a) propuestas de productos artísticos originales que presenten los resultados de proyectos de investigación registrados en la Vicerrectoría Académica.	2	0	\$44.950.000	

Tipo de actividad	Convocatoria	Aprobadas	No aprobados	Monto aprobado
Proyectos de investigación	Apoyo a la producción de obras artísticas derivadas de investigación en el año 2011 modalidad b) proyectos de investigación dirigidos a la producción de obras artísticas con recursos del Banco Santander S. A.	1	0	\$8.930.271
	Otras solicitudes aprobadas que no aplican a las convocatorias.	2	—	\$80.600.000
Total		145	23	\$3.764.927.377

Fuente: Vicerrectoría Académica Oficina para el Fomento de la Investigación.

Cuadro No. 11 Grupos de Investigación escalafonados en Colciencias según categoría por facultad o unidad (2011).

Facultad o unidad	A1	A	B	C	D	Total
Facultad de Arquitectura y Diseño			2	2	5	9
Facultad de Artes				1	2	3
Facultad de Ciencias	3	2	2	7	2	16
Facultad de Ciencias Económicas y Administrativas		2	2	2	1	7
Facultad de Ciencias Jurídicas	1	3		1		5
Facultad de Ciencias Políticas y Relaciones Internacionales		2	1	2		5
Facultad de Ciencias Sociales	2	2		3	2	9
Facultad de Comunicación y Lenguaje	1		1		3	5
Facultad de Educación	1				2	3
Facultad de Enfermería				2		2
Facultad de Estudios Ambientales y Rurales		1	1	2		4
Facultad de Filosofía				1	1	2
Facultad de Ingeniería	1		3	6	3	13
Facultad de Medicina	3	1	1	1	2	8
Facultad de Odontología				1		1
Facultad de Psicología		1		3	2	6

Continúa

Facultad o unidad	A1	A	B	C	D	Total
Facultad de Teología			1	1	2	4
Instituto Pensar			1	1		2
Centro de Proyectos para el Desarrollo (Cendex)		1	1			2
Grupos de más de una facultad o unidad						
Facultad de Arquitectura y Diseño / Facultad de Ciencias Políticas y Relaciones Internacionales				1		1
Facultad de Arquitectura y Diseño / Facultad de Estudios Ambientales y Rurales					1	1
Facultad de Ciencias Sociales / Instituto Pensar		1				1
Facultad de Estudios ambientales y rurales / Facultad de Arquitectura y diseño / Facultad de Ciencias Económicas y Administrativas / Psicología				1		1
Facultad de Filosofía / Facultad de Arquitectura y Diseño / Facultad de Ciencias Económicas y Administrativas / Facultad de Psicología / Facultad de Teología / Instituto de Bioética					1	1
Facultad de Filosofía / Facultad de Ciencias Económicas y Administrativas / Facultad de Odontología / Instituto de Bioética					1	1
Facultad de Filosofía / Facultad de Teología			1			1
Facultad de Ingeniería / Facultad de Estudios Ambientales y Rurales			1			1
Facultad de Ingeniería / Facultad de Psicología					1	1
Instituto de Bioética / Facultad de Ciencias Sociales / Facultad de Enfermería / Facultad de Medicina / Facultad de Psicología / Facultad de Teología					1	1
Instituto de Bioética / Instituto Pensar / Facultad de Arquitectura y Diseño / Facultad de Artes / Facultad de Ciencias Sociales / Facultad de Ciencias Económicas y Administrativas / Facultad de Educación / Facultad de Filosofía / Facultad de Medicina / Facultad de Psicología / Facultad de Teología			1			1
Facultad de Psicología / Facultad de Educación					1	1
Facultad de Psicología / Facultad de Comunicación y Lenguaje / Facultad de Educación				1		1
Facultad de Teología / Facultad de Filosofía					1	1
Total	12	16	19	39	34	120

Fuente: Vicerrectoría Académica. Oficina para el Fomento de la Investigación.

Cuadro No. 12 Revistas incluidas en el Índice Bibliográfico Nacional (Publindex). Categoría y vencimiento de la vigencia 2010-2011.

Revista	Área de conocimiento	Primer semestre de 2010		Segundo semestre de 2010		Primer semestre de 2011	
		Categoría	Vigencia	Categoría	Vigencia	Categoría	Vigencia
Universitas Psychologica* ^o	Psicología	A1	Diciembre 2011	A1	Junio 2012	A1	Junio 2012
Cuadernos de Administración ^o	Ciencias Económicas y Administrativas	A2	Diciembre 2011	A2	Diciembre 2011	A2	Diciembre 2011
Cuadernos de Desarrollo Rural* ^o	Desarrollo Rural	A1	Diciembre 2011	A1	Diciembre 2011	A1	Diciembre 2012
Ingeniería y Universidad ^o	Ingeniería	A2	Junio 2011	A2	Junio 2011	A2	Junio 2011
Internacional Law	Derecho	A2	Diciembre 2010	A2	Diciembre 2010	A2	Diciembre 2012
Memoria y Sociedad	Historia	B	Diciembre 2011	B	Diciembre 2011	B	Diciembre 2011
Papel Político	Ciencias Políticas	A2	Diciembre 2010	A2	Diciembre 2010		
Gerencia y Políticas de Salud ^o	Administración en salud	A2	Junio 2011	A2	Junio 2011	A2	Diciembre 2012
Universitas Humanística	Antropología	A2	Junio 2011	A2	Junio 2011	A2	Diciembre 2012
Universitas Scientiarum ^o	Ciencias Básicas	B	Renovación	B		A2	Diciembre 2012
Universitas (Jurídica)	Derecho	A2	Junio 2011	A2	Junio 2011	A2	Junio 2011
Universitas Médica	Medicina	B		B	Junio 2012	B	Junio 2012
Theologica Xaveriana	Teología	B	Junio 2011	B	Junio 2012	B	Junio 2012
Universitas Odontológica	Odontología	C	Diciembre 2011	C	Diciembre 2011	C	Diciembre 2012
Universitas Philosophica	Filosofía	A2	Renovación	A2	Junio 2012	A2	Junio 2012
Signo y Pensamiento	Comunicación	A2	Junio 2011	A2	Junio 2011	A2	Diciembre 2012
Revista Iberolatinoamericana de Seguros	Derecho	B	Renovación	B	Junio 2012	B	Diciembre 2012
APUNTES de Arquitectura	Arquitectura	A2	Renovación	A2	Junio 2012	A2	Junio 2012

Continúa

Revista	Área de conocimiento	Primer semestre de 2010		Segundo semestre de 2010		Primer semestre de 2011	
		Categoría	Vigencia	Categoría	Vigencia	Categoría	Vigencia
Investigación en Enfermería	Enfermería	C	Renovación	C	Junio 2012	C	Junio 2012
Cuadernos de Literatura	Literatura	C	Renovación				
Cuadernos de Contabilidad	Ciencias contables	B		B	Junio 2012	B	Junio 2012
Cuadernos de Música, artes visuales y escénicas ^o	Arquitectura						
Cuadernos de Vivienda y Urbanismo	Arquitectura	C	Diciembre 2011	C	Diciembre 2011	C	Diciembre 2011
Revista de Investigación en Educación MAGIS ^o	Educación	C	Junio 2011	C	Junio 2011	B	Diciembre 2012
Revista de la Maestría en Derecho Económico	Derecho	B	Diciembre 2011	B	Diciembre 2011	B	Diciembre 2011
Total			24		21		22
Categoría A1			2		2		2
Categoría A2			10		9		10
Categoría B			7		6		7
Categoría C			5		4		3

Fuente: Colciencias – Publindex, Editorial Pontificia Universidad Javeriana. Procesamiento de la Vicerrectoría Académica.

Nota: La convocatoria de indexación del segundo semestre de 2011 no fue abierta este año.

* Indexada en ISI (2).

^o Indexada en Scopus (8).

Cuadro No. 13 Jóvenes investigadores por grupo de investigación de pertenencia (2011).

Grupo de investigación	Número
Actores colectivos, territorios y memoria	1
Alimentos, nutrición y salud	1
Biblioteca virtual del pensamiento filosófico en Colombia	1
Centro de investigaciones odontológicas	1

Continúa

Grupo de investigación	Número
Comunicación, medios y cultura	2
Cultura, conocimiento y sociedad	1
Desarrollo, afectividad y cognición	2
Enfermedades infecciosas	7
Estudios visuales	1
Genética de poblaciones molecular y biología evolutiva	2
Grupo de biotecnología ambiental e industrial	1
Grupo de investigación en psicología y salud	2
Grupo de investigación fitoquímica Universidad Javeriana	1
Inmunobiología y biología celular	3
Instituto de errores innatos del metabolismo	1
Pedagogía, tecnología y sociedad en las artes visuales	1
Pensar (en) género	1
Política social	2
Sistemas inteligentes, robótica y percepción (SIRP)	1
Sistemas de control, electrónica de potencia y gestión de la innovación tecnológica	1
Unidad de biotecnología vegetal	2
Unidad de ecología y sistemática (Unesis)	5
Unidad de saneamiento y biotecnología ambiental (USBA)	3
Total	43

Fuente: Vicerrectoría Académica. Oficina para el Fomento de La Investigación.

Consultorías

Cuadro No. 14 Proyectos de consultoría por facultad o unidad. Número, monto y porcentaje de participación (2011).

Facultad o unidad	Proyectos	Monto (pesos)	Participación (%)
Facultad de Arquitectura y Diseño	2	\$848.200.000	23.4 %
Facultad de Ciencias	1	\$33.400.000	0.9 %
Facultad de Ciencias Jurídicas	3	\$211.900.000	5.8 %
Facultad de Ciencias Políticas y Relaciones Internacionales	1	\$421.882.000	11.6 %
Facultad de Comunicación y Lenguaje	3	\$181.906.000	5.0 %
Facultad de Educación	1	\$30.000.000	0.8 %
Facultad de Estudios Ambientales y Rurales	2	\$607.000.000	16.7 %
Facultad de Ingeniería	4	\$337.096.275	9.3 %
Facultad de Medicina	2	\$18.884.615	0.5 %
Facultad de Psicología	1	\$75.000.000	2.1 %
Subtotal Facultades	20	\$2.765.268.890	76.2 %
Centro de Proyectos para el Desarrollo (Cendex)	5	\$803.896.000	22.2 %
Subcentro de Seguridad Social y Riesgos Profesionales	1	\$60.180.000	1.7 %
Subtotal otras unidades	6	\$864.076.000	23.8 %
Total	26	\$3.629.344.890	100 %

Fuente: Vicerrectoría Académica. Asistencia para Consultorías.

Cuadro No. 15 Proyectos de consultoría por tipo de entidad contratante. Número, monto y porcentaje de participación (2011).

Tipo de entidad	Proyectos	Monto (pesos)	Participación (%)
Entidades públicas	8	\$919.618.000	25.3 %
Entidades privadas nacionales	12	\$1.999.080.890	55.1 %
Organismos y entidades Internacionales	6	\$710.646.000	19.6 %
Total	26	\$3.629.344.890	100 %

Fuente: Vicerrectoría Académica. Asistencia para Consultorías.

Cuadro No. 16 Proyectos de consultoría por entidad contratante. Número y monto (2011).

Entidad contratante	Proyectos	Monto (pesos)
Alcaldía Mayor de Bogotá D. C. – Secretaría Distrital de Planeación	2	\$162.500.000
Alcaldía Mayor de Bogotá D. C. – Secretaría de Salud	1	\$75.000.000
Alianza Colombo–Francesa	1	\$14.750.000
Caja de Compensación Familiar del Cesar (Comfacesar)	1	\$209.000.000
Cámara de Comercio de Bogotá	1	\$30.000.000
Centro Internacional para la Justicia Transicional (ICTJ)	1	\$20.000.000
Compañía de Jesús	1	\$600.000.000
Corporación VallenPaz	1	\$421.882.000
Departamento Nacional de Planeación	1	\$60.180.000
Federación Nacional de Avicultores de Colombia (Fenavi)	1	\$33.400.000
Fondo Rotatorio del Ministerio de Relaciones Exteriores	1	\$147.156.000
Fundación Telefónica	1	\$99.990.000
Instituto Colombiano para la Evaluación de la Educación (Icfes)	1	\$3.500.000
Itansuca Proyectos de Ingeniería S. A.	1	\$248.200.000
La Dolce Vista Estate Inc.	1	\$131.000.000
Management Sciences For Development Colombia Ltda.	2	\$158.896.000
Pfizer S. A.	1	\$15.384.615

Continúa

Entidad contratante	Proyectos	Monto (pesos)
Programa de las Naciones Unidas para el Desarrollo (PNUD)	1	\$386.000.000
Seguros de Vida Colpatría	2	\$178.026.743
Syntex Colombia S. A.	1	\$59.079.532
Unicafam	1	\$50.000.000
Universidad Nacional de Colombia	1	\$49.400.000
Zandor Capital S. A.	1	\$476.000.000
Total	26	\$3.629.344.890

Fuente: Vicerrectoría Académica. Asistencia para Consultorías.

Cuadro No. 17 Proyectos de consultoría por línea de consultoría. Número, monto y porcentaje de participación (2011).

Línea de consultoría	Proyectos	Monto (pesos)	Participación (%)
Atención en salud	2	\$284.000.000	7.8 %
Comunicación	1	\$20.000.000	0.6 %
Conservación y restauración de edificaciones y espacios patrimoniales	2	\$848.200.000	23.4 %
Desarrollo económico y social	3	\$517.019.120	14.3 %
Desarrollo tecnológico	1	\$99.990.000	2.8 %
Desarrollo tecnológico empresarial	2	\$178.026.743	4.9 %
Educación	5	\$245.406.000	6.8 %
Estudios ambientales y rurales	2	\$607.000.000	16.7 %
Estudios clínicos	1	\$15.384.615	0.4 %
Estudios en política	4	\$597.900.000	16.5 %
Estudios y asesorías en obras civiles	1	\$59.079.532	1.6 %
Nutrición	1	\$33.400.000	0.9 %
Seguridad social (Salud)	1	\$123.938.880	3.4 %
Total	26	\$3.629.344.890	100 %

Fuente: Vicerrectoría Académica. Asistencia para Consultorías.

Estudiantes y graduados

Neojaverianos

Cuadro No. 18 Estudiantes inscritos y matriculados de primer semestre (neojaverianos) en programas académicos de pregrado en metodología presencial por facultad (2007–2011).

Facultad	2007		2008		2009		2010		2011											
	Primer Semestre	Segundo Semestre	Primer Semestre	Segundo Semestre	Primer Semestre	Segundo Semestre	Primer Semestre	Segundo Semestre	Primer Semestre	Segundo Semestre										
	Inscritos	Matriculados	Inscritos	Matriculados	Inscritos	Matriculados	Inscritos	Matriculados	Inscritos	Matriculados										
Facultad de Arquitectura y Diseño	535	217	466	218	677	245	375	163	518	161	594	260	803	233	606	230	745	218	705	199
Facultad de Artes	330	127	296	129	341	127	216	98	247	90	291	122	322	126	292	147	343	127	328	139
Facultad de Ciencias	374	283	211	146	336	237	158	101	227	151	204	150	254	179	194	138	231	157	186	109
Facultad de Ciencias Económicas y Administrativas	807	398	638	350	912	404	587	322	739	399	798	412	869	391	707	376	816	405	822	412
Facultad de Ciencias Jurídicas	356	98	326	102	348	101	243	75	274	86	314	100	396	105	360	141	381	121	460	123
Facultad de Ciencias Políticas y Relaciones Internacionales	150	80	105	54	140	71	94	46	124	61	146	67	196	81	135	82	175	93	219	92

Continúa

Facultad	2007		2008		2009		2010		2011											
	Primer Semestre	Segundo Semestre	Primer Semestre	Segundo Semestre	Primer Semestre	Segundo Semestre	Primer Semestre	Segundo Semestre	Primer Semestre	Segundo Semestre										
	Inscritos	Matriculados	Inscritos	Matriculados	Inscritos	Matriculados	Inscritos	Matriculados	Inscritos	Matriculados										
Facultad de Ciencias Sociales	114	71	122	69	140	90	107	54	110	75	109	75	160	89	144	86	136	73	170	87
Facultad de Comunicación y Lenguaje	489	229	390	195	508	216	313	163	352	186	446	215	540	254	399	235	573	268	462	246
Facultad de Educación	34	32	29	24	38	27	83	58	69	50	101	69	35	26	28	17	108	72	84	54
Facultad de Enfermería	102	74	94	71	120	84	111	70	101	69	76	45	78	50	74	52	84	56	71	55
Facultad de Estudios Ambientales y Rurales	37	34	25	14	55	41	26	20	59	43	48	28	52	27	29	18	56	32	45	26
Facultad de Filosofía	38	26	13	10	49	35	24	17	33	24	34	25	36	25	28	13	47	35	30	18
Facultad de Ingeniería	918	406	647	250	980	384	530	240	812	292	684	305	1.043	358	587	314	923	374	696	265
Facultad de Medicina	513	75	363	84	581	79	273	64	397	57	389	77	604	80	424	89	690	76	635	88
Facultad de Odontología	116	66	87	65	143	77	101	68	117	56	111	67	160	65	116	78	133	60	85	60
Facultad de Psicología	173	76	125	87	230	83	128	53	140	58	190	110	220	80	226	93	228	92	266	92
Facultad de Teología	173	62	90	37	161	130	80	73	186	166	78	75	46	41	21	20	106	81	47	36
Total	5.259	2.354	4.027	1.905	5.759	2.431	3.449	1.685	4.505	2.024	4.613	2.202	5.814	2.210	4.370	2.129	5.775	2.340	5.311	2.101

Fuente: Sistema de Administración de Estudiantes SIU-SAE. Procesamiento de La Secretaría de Planeación.

Estudiantes matriculados

Cuadro No. 19 Estudiantes matriculados según nivel de programa en metodología presencial por facultad o unidad (2007-2011).

Facultad / Unidad	2007					2008					2009					2010					2011				
	Pregrado	Especialización	Maestría	Doctorado	Total	Pregrado	Especialización	Maestría	Doctorado	Total	Pregrado	Especialización	Maestría	Doctorado	Total	Pregrado	Especialización	Maestría	Doctorado	Total	Pregrado	Especialización	Maestría	Doctorado	Total
Facultad de Arquitectura y Diseño	1.887	14	66	40	1.967	1.962	27	56	20	2.045	2.059	35	57	29	2.151	2.115	31	69	34	2.215	2.082	31	77	53	2.190
Facultad de Artes	982	36	1.018	19	995	946	21	967	20	1.018	946	21	967	20	967	947	15	962	34	962	967	11	978	53	1.391
Facultad de Ciencias	1.976	59	63	40	2.138	1.786	44	60	20	1.910	1.608	48	89	29	1.774	1.302	59	83	34	1.478	1.187	53	98	53	1.391
Facultad de Ciencias Económicas y Administrativas	2.963	572	108	330	3.643	3.051	330	138	3.519	3.156	478	152	3.786	3.024	512	101	3.637	3.041	474	3.637	3.041	474	105	3.620	
Facultad de Ciencias Jurídicas	861	127	18	12	1.006	875	259	12	1.146	854	297	43	6	1.200	892	329	35	7	1.263	907	385	32	11	1.335	
Facultad de Ciencias Políticas y Relaciones Internacionales	572	84	207	201	863	531	103	201	835	494	82	192	768	517	105	117	739	534	739	534	95	206	835		
Facultad de Ciencias Sociales	545	11	196	2	752	549	2	187	738	574	1	189	22	786	530	167	26	723	574	723	574	167	39	780	
Facultad de Comunicación y Lenguaje	1.847	52	34	38	1.933	1.834	41	38	1.913	1.846	60	32	1.938	1.869	66	38	1.973	1.948	69	1.973	1.948	69	44	2.061	
Facultad de Derecho Canónico	24	24	48	3	8	8	3	8	11	15	9	25	9	25	0	15	3	18	18	18	0	19	10	29	

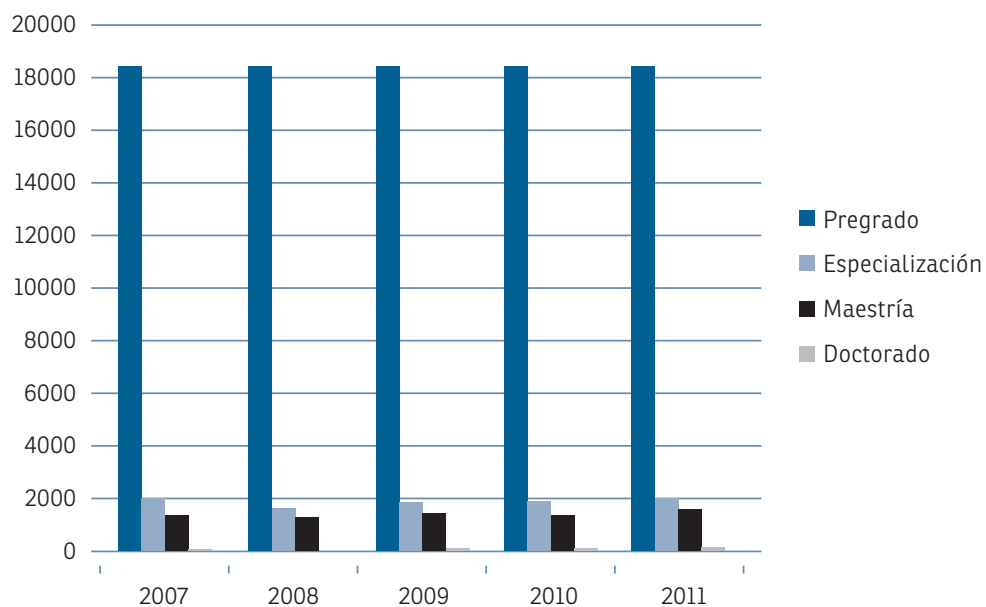
Continúa

Facultad / Unidad	2007					2008					2009					2010					2011				
	Pregrado	Especialización	Maestría	Doctorado	Total	Pregrado	Especialización	Maestría	Doctorado	Total	Pregrado	Especialización	Maestría	Doctorado	Total	Pregrado	Especialización	Maestría	Doctorado	Total	Pregrado	Especialización	Maestría	Doctorado	Total
Facultad de Educación	253	15	220		488	220	11	202		433	208	1	202		411	195		117		312	192		156		348
Facultad de Enfermería	558	106			664	546	61			607	545	70			615	520	94			614	493	91			584
Facultad de Estudios Ambientales y Rurales	231		166		397	227	121		4	352	249	150	8		407	240	10	212	8	470	246	10	201	12	469
Facultad de Filosofía	181		67		263	162	75		11	248	159	69	21		249	134		58	14	206	154		46	8	208
Facultad de Ingeniería	2.806	235	87		3.128	2.720	239	95		3.054	2.633	289	133	5	3.060	2.643	264	186	18	3.111	2.718	281	261	31	3.291
Facultad de Medicina	918	349	47		1.314	906	312	37		1.255	850	309	26		1.185	846	293	29		1.168	884	329	27		1.240
Facultad de Odontología	676	191			867	638	150			788	642	168			810	621	163			784	666	158			824
Facultad de Psicología	802	39			841	756	14	46		816	768	6	66		840	768	0	79		847	789	0	81		870
Facultad de Teología	265	23	60	26	374	362	26	50	18	456	264	17	47	20	348	251		31	15	297	259	45	19		323
Instituto de Bioética					5			17		17			31		31		0	22		22		0	32		32
Total	18.323	1.942	1.363	81	21.709	18.101	1.641	1.343	53	21.138	17.855	1.883	1.493	120	21.351	17.414	1.941	1.359	125	20.839	17.641	1.987	1.597	183	21.408

Fuente: Sistema de Administración de Estudiantes SIU-SAE. Corresponde a los estudiantes matriculados en el segundo periodo académico semestral del año. Procesamiento de la Secretaría de Planeación.

Nota: se corrigen los valores correspondientes al año 2010 del cuadro 19 del Boletín Estadístico 2010.

Gráfica No. 1 Pontificia Universidad Javeriana. Sede Central.
Estudiantes matriculados según nivel del programa en metodología presencial (2007–2011).



Cuadro No. 20 Estudiantes matriculados en programas académicos según metodología por facultad o unidad (2011).

Facultad o unidad	Estudiantes
Metodología presencial	
Facultad de Arquitectura y Diseño	
Carrera de Arquitectura	890
Carrera de Diseño Industrial	1.192
Especialización en Diseño y Gerencia de Producto para la Exportación	22
Especialización en Espacio Público	9
Maestría en Patrimonio Cultural y Territorio	18
Maestría en Planeación Urbana y Regional	59
Facultad de Artes	
Carrera de Artes Visuales	508
Carrera de Estudios Musicales	459
Especialización en Dirección de Coros Infantiles y Juveniles	11

Facultad o unidad	Estudiantes
Metodología presencial	
Facultad de Ciencias	1.391
Carrera de Bacteriología	181
Carrera de Biología	226
Carrera de Matemáticas	57
Carrera de Microbiología Industrial	417
Carrera de Nutrición y Dietética	306
Especialización en Análisis Químico Instrumental	24
Especialización en Bioquímica Clínica	0
Especialización en Hematología en el Laboratorio Clínico y manejo del Banco de Sangre	11
Especialización en Laboratorio de Inmunología Clínica	5
Especialización en Microbiología Médica	13
Maestría en Ciencias Biológicas	98
Doctorado en Ciencias Biológicas	53
Facultad de Ciencias Económicas y Administrativas	3.620
Carrera de Administración de Empresas	1.717
Carrera de Contaduría Pública	819
Carrera de Economía	505
Especialización en Administración de Salud con énfasis en Seguridad Social	28
Especialización en Aseguramiento y Control Interno	46
Especialización en Contabilidad Financiera Internacional	79
Especialización en Contabilidad Gerencial	12
Especialización en Economía para no economistas	25
Especialización en Gerencia de la Calidad de los Servicios de Salud	27
Especialización en Gerencia de Mercadeo	73

Facultad o unidad	Estudiantes
Metodología presencial	
Especialización en Gerencia del Talento Humano	50
Especialización en Gerencia Financiera	50
Especialización en Gerencia Hospitalaria	20
Especialización en Gerencia Internacional	24
Especialización en Gestión del Primer Nivel de Atención en Salud	0
Especialización en Gestión Tecnológica	15
Especialización en Revisoría Fiscal	25
Maestría en Administración de Salud	29
Maestría en Economía	76
Maestría en Salud Pública	0
Facultad de Ciencias Jurídicas	
Carrera de Derecho	907
Especialización en Derecho Administrativo	73
Especialización en Derecho Comercial	63
Especialización en Derecho de Familia	12
Especialización en Derecho de la Competencia y del Libre Comercio	13
Especialización en Derecho de la Seguridad Social	15
Especialización en Derecho de Seguros	60
Especialización en Derecho de Sociedades	15
Especialización en Derecho del Mercado de Capitales	21
Especialización en Derecho Laboral	26
Especialización en Derecho Médico	14
Especialización en Derecho Sustantivo y Contencioso Constitucional	20
Especialización en Derecho Tributario	33

Facultad o unidad	Estudiantes
Metodología presencial	
Especialización en Derecho Urbanístico	20
Maestría en Derecho de Seguros	2
Maestría en Derecho Económico	30
Doctorado en Ciencias Jurídicas	11
Facultad de Ciencias Políticas y Relaciones Internacionales	
835	
Carrera de Ciencia Política	502
Carrera de Relaciones Internacionales	32
Especialización en Gobierno y Gestión Pública Territoriales	49
Especialización en Opinión Pública y Mercadeo Político	35
Especialización en Resolución de Conflictos	11
Maestría en Estudios Latinoamericanos	23
Maestría en Estudios Políticos	78
Maestría en Política Social	66
Maestría en Relaciones Internacionales	39
Facultad de Ciencias Sociales	
780	
Carrera de Antropología	140
Carrera de Estudios Literarios	188
Carrera de Historia	142
Carrera de Sociología	104
Maestría en Estudios Culturales	60
Maestría en Historia	49
Maestría en Literatura	58
Doctorado en Ciencias Sociales y Humanas	39

Facultad o unidad	Estudiantes
Metodología presencial	
Facultad de Comunicación y Lenguaje	2.061
Carrera de Ciencia de la Información – Bibliotecología	176
Carrera de Comunicación Social	1.344
Licenciatura en Lenguas Modernas	428
Especialización en Comunicación Organizacional	43
Especialización en Televisión	26
Maestría en Comunicación	44
Facultad de Derecho Canónico	29
Especialización en Derecho Canónico	0
Maestría en Derecho Canónico	19
Doctorado en Derecho Canónico	10
Facultad de Educación	348
Licenciatura en Pedagogía Infantil	192
Maestría en Educación	156
Facultad de Enfermería	584
Carrera de Enfermería	493
Especialización en Cuidado Respiratorio	0
Especialización en Enfermería en Cuidado Crítico	21
Especialización en Enfermería Neurológica	0
Especialización en Enfermería Oncológica	24
Especialización en Enfermería Pediátrica	0
Especialización en Salud Ocupacional	46

Facultad o unidad	Estudiantes
Metodología presencial	
Facultad de Estudios Ambientales y Rurales	469
Carrera de Ecología	246
Especialización en Gestión de Empresas del Sector Solidario	10
Maestría en Conservación y uso de Biodiversidad	16
Maestría en Desarrollo Rural	85
Maestría en Gestión Ambiental	100
Doctorado en Estudios Ambientales y Rurales	12
Facultad de Filosofía	208
Carrera de Filosofía	114
Licenciatura en Filosofía	40
Maestría en Filosofía	46
Doctorado en Filosofía	8
Facultad de Ingeniería	3.291
Carrera de Ingeniería Civil	461
Carrera de Ingeniería de Sistemas	306
Carrera de Ingeniería Electrónica	611
Carrera de Ingeniería Industrial	1.340
Especialización en Arquitectura Empresarial de Software	44
Especialización en Geotecnia Vial y Pavimentos	47
Especialización en Gerencia de Construcciones	66
Especialización en Ingeniería de Operaciones en Manufactura y Servicios	22
Especialización en Sistemas Gerenciales de Ingeniería	59
Especialización en Tecnología de la Construcción en Edificaciones	43
Maestría en Hidrosistemas	22

Facultad o unidad	Estudiantes
Metodología presencial	
Maestría en Ingeniería Civil	88
Maestría en Ingeniería de Sistemas y Computación	46
Maestría en Ingeniería Electrónica	67
Maestría en Ingeniería Industrial	38
Doctorado en Ingeniería	31
Facultad de Medicina	
Carrera de Medicina	884
Especialización en Anestesiología	18
Especialización en Cardiología	4
Especialización en Cirugía Cardiovascular	2
Especialización en Cirugía General	17
Especialización en Cirugía Plástica	8
Especialización en Electrofisiología Clínica, Estimulación y Arritmias Cardíacas	2
Especialización en Endocrinología	6
Especialización en Gastroenterología y Endoscopia Digestiva	3
Especialización en Genética Médica	7
Especialización en Geriátrica	5
Especialización en Ginecología y Obstetricia	15
Especialización en Hemodinamia y Cardiología Intervencionista	2
Especialización en Medicina Crítica y Cuidado Intensivo	3
Especialización en Medicina de Urgencias	10
Especialización en Medicina Familiar	15
Especialización en Medicina Interna	45
Especialización en Nefrología	5
Especialización en Neumología	3

Facultad o unidad	Estudiantes
Metodología presencial	
Especialización en Neurocirugía	5
Especialización en Neurología	10
Especialización en Oftalmología	6
Especialización en Ortopedia Infantil	2
Especialización en Ortopedia y Traumatología	25
Especialización en Otorrinolaringología	6
Especialización en Patología	6
Especialización en Pediatría	37
Especialización en Psiquiatría de Enlace	0
Especialización en Psiquiatría de Niños y Adolescentes	4
Especialización en Psiquiatría General	30
Especialización en Radiología	20
Especialización en Urología	8
Maestría en Epidemiología Clínica	27
Facultad de Odontología	
Carrera de Odontología	666
Especialización en Cirugía Maxilofacial	29
Especialización en Endodoncia	22
Especialización en Odontología Legal y Forense	3
Especialización en Odontopediatría	9
Especialización en Ortodoncia	34
Especialización en Patología y Cirugía Bucal	13
Especialización en Periodoncia	25
Especialización en Rehabilitación Oral	23

Facultad o unidad	Estudiantes
Metodología presencial	
Facultad de Psicología	
	870
Carrera de Psicología	789
Maestría en Psicología Clínica	81
Facultad de Teología	
	323
Carrera de Teología	100
Licenciatura en Teología	159
Maestría en Teología	45
Doctorado en Teología	19
Instituto de Bioética	32
Especialización en Bioética	0
Maestría en Bioética	32
Subtotal metodología presencial	21.408
Metodología a distancia	
Facultad de Educación	
	427
Licenciatura en Educación Básica con énfasis en Humanidades y Lengua Castellana	427
Facultad de Medicina	
	6
Especialización en Prevención del Maltrato Infantil	6
Subtotal metodología a distancia	433
Metodología virtual	
Facultad de Teología	
	169
Licenciatura en Ciencias Religiosas	169
Subtotal metodología virtual	169
Total	22.010

Fuente: Sistema de Administración de Estudiantes SIU-SAE. Procesamiento de la Secretaría de Planeación.

Nota: se corrigen los valores correspondientes al año 2010 del cuadro 20 del *Boletín Estadístico 2010*.

Movilidad estudiantil

Cuadro No. 21 Estudiantes hacia otras universidades de Colombia según programa (2011).

Universidad de destino	Primer semestre	Segundo semestre
Programa Sígueme		
Universidad Nacional de Colombia Sedes Bogotá y Palmira	2	
Universidad del Norte	4	1
Universidad Pontificia Bolivariana Seccional Bucaramanga	1	
Universidad Pontificia Bolivariana Seccional Montería	1	
Universidad Eafit		1
Subtotal	8	2
Otros programas bilaterales		
Universidad Tecnológica de Bolívar		1
Universidad Nacional de Colombia – Sede Bogotá		8
Universidad de los Andes	27	29
Universidad de Ciencias Aplicadas y Ambientales UDCA	2	4
Subtotal	29	42
Pontificia Universidad Javeriana – Seccional Cali		
Pontificia Universidad Javeriana – Seccional Cali		3
Subtotal		3
Total	37	47

Fuente: Vicerrectoría Académica. Asistencia para Asuntos Estudiantiles.

Nota: Se relaciona también la movilidad de estudiantes provenientes de la Seccional Cali.

Cuadro No. 22 Estudiantes provenientes de otras universidades de Colombia según programa (2011).

Universidad de origen	Primer semestre	Segundo semestre
Programa Sígueme		
Universidad de Antioquia	4	7
Universidad Eafit	2	1
Universidad Nacional de Colombia – Sedes Bogotá, Medellín, Manizales y Palmira	18	12
Universidad del Norte	19	12
Universidad Industrial de Santander	4	9
Universidad Pontificia Bolivariana – Seccional Bucaramanga	1	2
Universidad Pontificia Bolivariana – Seccional Medellín		4
Universidad del Valle	2	1
Universidad del Rosario		1
Universidad Externado de Colombia	3	1
Subtotal	53	50
Otros programas bilaterales		
Escuela Colombiana de Ingeniería	4	1
Universidad Icesi	2	1
Universidad Tecnológica de Bolívar	2	1
Universidad de la Salle	12	4
Universidad de los Andes	5	5
Universidad del Rosario	2	3
Universidad Minuto de Dios	8	11
Universidad Nacional de Colombia – Sede Bogotá		3
Universidad Santo Tomás	3	5
Subtotal	38	34

Universidad de origen	Primer semestre	Segundo semestre
Pontificia Universidad Javeriana – Seccional Cali		
Pontificia Universidad Javeriana – Seccional Cali	13	11
Subtotal	13	11
Total	104	95

Fuente: Vicerrectoría Académica. Asistencia para Asuntos Estudiantiles.

Nota: Se relaciona también la movilidad de estudiantes provenientes de La Seccional Cali.

Cuadro No. 23 Estudiantes hacia otras universidades o empresas del exterior según modalidad y periodo académico, por país y universidad o empresa (2011).

País	Universidad/Empresa	Modalidad	Primer semestre	Periodo intersemestral	Segundo semestre
Alemania	Katholische Universität Eichstätt–Ingolstadt	Intercambio			2
	Universität Göttingen	Intercambio	1		
	Technische Universität Hamburg-Harburg	Prácticas y pasantías			1
Argentina	Universidad Nacional de Quilmes	Intercambio			1
	Universidad de Ciencias Empresariales y Sociales de Buenos Aires	Intercambio	2		
	Universidad Católica Argentina	Intercambio	1		3
	Universidad Nacional de Córdoba	Intercambio	1		1
	AdamoFaiden	Prácticas y pasantías			1
	Cedodal	Prácticas y pasantías	1		
	Daniel Rizzo	Prácticas y pasantías	1		
	Matias Gigli	Prácticas y pasantías	2		1
	Vaca Valiente	Prácticas y pasantías	1		
	Australia	Chance Media	Prácticas y pasantías		
Layla Services		Prácticas y pasantías	1		
Bélgica	BVBA de Cook Ivo	Prácticas y pasantías	1		

Continúa

País	Universidad/Empresa	Modalidad	Primer semestre	Periodo intersemestral	Segundo semestre
Brasil	Universidade do Sao Paulo	Intercambio	2		1
	Universidade do Vale do Rio dos Sinos	Intercambio	1		
Chile	Instituto Profesional DUOC	Intercambio			2
	Pontificia Universidad Católica de Chile	Intercambio			2
	Comercializadora Musuc House Ltda.	Prácticas y pasantías			1
	Frohn & Rojas	Prácticas y pasantías			1
China	Javerianos a la China	Visitas estudiantiles		7	
	Universidad de Estudios Extranjeros de Beijing	Intercambio	2		2
	Anubys S. A. Group Limited	Prácticas y pasantías	2		1
Corea	Sungkyunkwan University	Intercambio	1		1
Cuba	Programa Internacional de la Facultad de Arquitectura y Diseño	Asignatura		10	
	Hermanas Hospitalarias	Rotaciones		2	
	Hospital Amav de Villanova	Rotaciones		2	
	Hospital Clínica San Carlos de Madrid	Rotaciones		1	
	Hospital Gregorio Marañón	Rotaciones		1	
	Hospital Santa Creu UAB	Rotaciones		12	
	Hospitales UAM	Rotaciones		3	
España	Programa Internacional de la Facultad de Arquitectura y Diseño	Asignatura		42	
	Universidad de Barcelona	Intercambio	2		1
	Universidad Carlos III	Intercambio	3		
	Universidad de Deusto	Intercambio	1		4
		Prácticas y pasantías			1
	Universidad de Granada	Intercambio	3		1
		Prácticas y pasantías			4

Continúa

País	Universidad/Empresa	Modalidad	Primer semestre	Periodo intersemestral	Segundo semestre
España	Universidad Politécnica de Madrid	Intercambio			1
	Universidad Politécnica de Valencia	Intercambio			1
	Universidad Pontificia Comillas	Intercambio	1		5
	Universidad Rey Juan Carlos	Intercambio	2		
	Universidad de Salamanca	Intercambio			2
		Prácticas y pasantías			2
	Andrés Perea	Prácticas y pasantías	2		1
	Brujini Arquitectos	Prácticas y pasantías	1		
	Gemma Bernal	Prácticas y pasantías	1		
	Guillem Ferran Design	Prácticas y pasantías	1		
	Murray	Prácticas y pasantías			1
	Museo de Artes Decorativas de Madrid	Prácticas y pasantías			1
	Wanda Barcelona	Prácticas y pasantías	1		
Estados Unidos	American University	Intercambio	1		1
	Georgetown University	Intercambio			1
	New Mexico University	Intercambio	1		
	Texas A&M Corpus Christi University	Intercambio			1
	Angel Sanchez USA	Prácticas y pasantías	1		
	Arnet Pharmaceutical	Prácticas y pasantías			1
	DDG Baltimore	Prácticas y pasantías			1
	Doric Design	Prácticas y pasantías	1		
	Ecologic Form LLC	Prácticas y pasantías	1		
	Leela	Prácticas y pasantías			1
Resource Magazine	Prácticas y pasantías			1	

País	Universidad/Empresa	Modalidad	Primer semestre	Periodo intersemestral	Segundo semestre
Francia	Instituto de Estudios Políticos de Toulouse	Intercambio			1
	Universidad de Poitiers	Doble titulación			1
	Universidad Toulouse Le Mirail	Intercambio			2
Inglaterra	Royal College	Rotaciones		1	
	Hollister	Prácticas y pasantías	1		
Italia	Politécnico de Milán	Doble titulación			7
	Politécnico de Turín	Doble titulación			18
	Universidad de Roma "Tor Vergata"	Doble titulación			2
Jamaica	Ordoñez Rubio Arquitectos	Prácticas y pasantías	1		
México	Instituto Tecnológico de Monterrey	Doble titulación			1
		Intercambio			1
	Programa Internacional de la Facultad de Arquitectura y Diseño	Asignatura		4	
	Universidad de Guadalajara	Intercambio	1		
	Universidad Iberoamericana D. F., Torreón	Intercambio	2		3
	Universidad Nacional Autónoma de México	Intercambio	3		7
Perú	Pontificia Universidad Católica del Perú	Intercambio			1
Portugal	Forum Unesco	Prácticas y pasantías	1		
Uruguay	ORT	Intercambio	1		
Total			53	85	98

Fuente: Rectoría. Secretaría de Asuntos Internacionales. Vicerrectoría Académica. Asistencia para Asuntos Estudiantiles.

Cuadro No. 24 Estudiantes provenientes de otras universidades del exterior según país, universidad y tipo de convenio (2011).

País	Universidad	Convenio*	Estudiantes		Total
			Primer semestre	Segundo semestre	
Alemania	Universität zu Köln	Bilateral		2	2
	Freie Universität Berlin	Bilateral	1	1	2
	Katolische Universität Eichstätt–Ingolstadt	Bilateral		3	3
	Universität Flensburg	Bilateral		3	3
	Universität Göttingen	Bilateral	1	1	2
	Universität Stuttgart	Smile	1	1	2
	Universität Heidelberg	Bilateral		1	1
	Universität Osnabrück	Bilateral		1	1
	Universität Rostock	Bilateral		1	1
Argentina	Universidad Nacional de Córdoba	Bilateral	1		1
	Universidad Nacional de San Martín	Bilateral		1	1
Bélgica	Universidad Católica de Lovaina	Smile		1	1
Canadá	Université du Québec à Montréal	Bilateral	1	2	3
Chile	Universidad Alberto Hurtado	Ausjal	1		1
	Instituto Profesional DUOC	Bilateral	2		2
	Universidad Católica de Valparaíso	Cinda	1		1
	Universidad Central de Chile	Bilateral	1		1
Corea	Universidad de Ulsan	Bilateral	1	3	4
Costa Rica	Universidad de Costa Rica	Bilateral		1	1
El Salvador	Universidad Centroamericana José Simeón Cañas	Ausjal		1	1
España	Universidad de Barcelona	Bilateral	2		2
	Universidad de Granada	Bilateral	1		1
	Universidad Pontificia Comillas	Bilateral		4	4
	Universidad Rey Juan Carlos	Bilateral		1	1
Estados Unidos	Duke University	Programa Fulbright	1		1
	Georgetown University	Bilateral		1	1

Continúa

País	Universidad	Convenio*	Estudiantes		Total
			Primer semestre	Segundo semestre	
Estados Unidos	University of San Francisco	Bilateral	1		1
	University of New Mexico	Bilateral		1	1
Francia	Euromed Management Toulon	Bilateral	4		4
	Instituto de Estudios Políticos de Toulouse	Bilateral		2	2
	ICS París	Bilateral		2	2
Guatemala	Universidad Rafael Landívar	Bilateral	2	1	3
México	Universidad Autónoma de Ciudad Juárez	Conahec	1		1
	Universidad Autónoma de Sinaloa	Conahec	6	5	11
	Universidad Autónoma de Querétaro	Conahec	2		2
	Universidad de Aguascalientes	Conahec	2		2
	Universidad de Colima	Bilateral	1		1
	Universidad Autónoma Metropolitana	Cinda		2	2
	Universidad Autónoma San Luis Potosí	Conahec		4	4
	Centro de Estudios Superiores del Estado de Sonora	Conahec		1	1
	Univesidad Iberoamericana D. F.	Bilateral		1	1
	Universidad Iberoamericana de Tijuana	Bilateral	1		1
	Instituto Tecnológico de Monterrey	Bilateral	1		1
	Instituto Tecnológico de Monterrey – Sede Guadalajara	Bilateral		1	1
	Instituto Tecnológico de Monterrey – Sede Puebla	Bilateral		1	1
Instituto Tecnológico de Estudios Superiores de Occidente	Bilateral	2	1	3	
Universidad Nacional Autónoma de México	Bilateral	5	2	7	
Perú	Universidad Cayetano Heredia	Cinda	1		1
	Universidad de Lima	Bilateral	1		1
Venezuela	Universidad Católica Andrés Bello	Ausjal		1	1
Total			46	54	100

Fuente: Vicerrectoría Académica. Asistencia para Asuntos Estudiantiles.

* Véase glosario de siglas.

Graduados

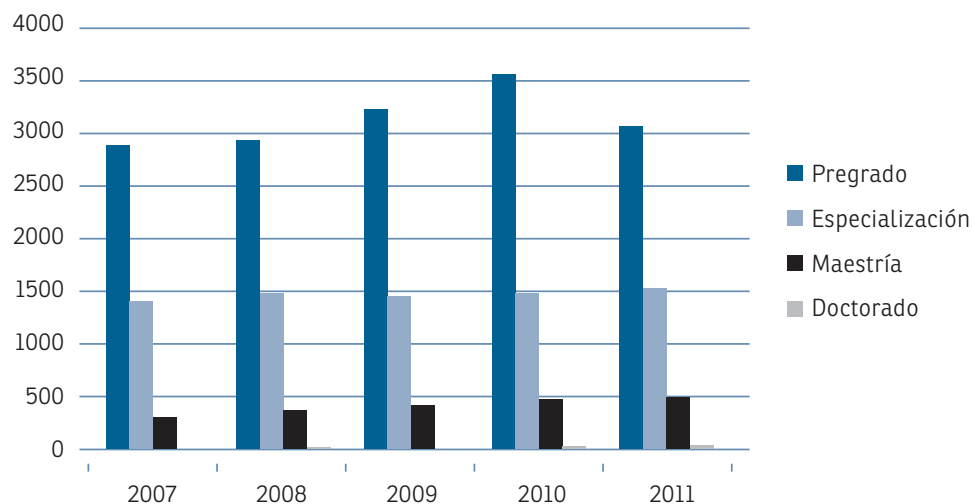
Cuadro No. 25 Graduados según nivel del programa por facultad o unidad (2007-2011).

Facultad o unidad	2007					2008					2009					2010					2011				
	Pregrado	Especialización	Maestría	Doctorado	Total	Pregrado	Especialización	Maestría	Doctorado	Total	Pregrado	Especialización	Maestría	Doctorado	Total	Pregrado	Especialización	Maestría	Doctorado	Total	Pregrado	Especialización	Maestría	Doctorado	Total
Facultad de Arquitectura y Diseño	231	10			241	237	15	15		267	250	13	27		290	225	25	11		261	308	29	22		359
Facultad de Artes	116	22			138	118	14			132	153	11			164	132	5			137	120	7			127
Facultad de Ciencias	263	84	17	4	368	311	58	29	6	404	345	59	14	5	423	342	47	36	9	434	280	63	27	10	380
Facultad de Ciencias Económicas y Administrativas	371	461	33		865	314	510	37		861	417	493	39		949	674	483	24		1.181	446	485	39		970
Facultad de Ciencias Jurídicas	102	247	4		353	133	256	7		396	166	269	2		437	195	306	13		514	155	353	13		521
Facultad de Ciencias Políticas y Relaciones Internacionales	113	65	51		229	88	71	55		214	111	98	57		266	74	86	67		227	80	99	76		255
Facultad de Ciencias Sociales	56	16	28		100	51	6	27		84	79	2	32		113	87	3	40		130	84		49		133
Facultad de Comunicación y Lenguaje	238	58	11		307	250	52	5		307	294	63	19		376	297	63	15		375	279	67	13		359
Facultad de Derecho Canónico																									
					5	5	6	6		6	6	6	6		6	6	6	8	7	15	9	2	11		11

Continúa

Facultad o unidad	2007				2008				2009				2010				2011								
	Pregrado	Especialización	Maestría	Doctorado	Total	Pregrado	Especialización	Maestría	Doctorado	Total	Pregrado	Especialización	Maestría	Doctorado	Total	Pregrado	Especialización	Maestría	Doctorado	Total					
Facultad de Educación	300	18	58	84	376	252	9	84	345	239	15	111	365	288	4	127	419	208	59	267					
Facultad de Enfermería	99	46		66	145	95	66		161	82	33		115	74	22		96	77	48	125					
Facultad de Estudios Ambientales y Rurales	53	40	40	45	83	38	45	53	98	45	40	45	85	30	10	51	91								
Facultad de Filosofía	24	10	2	16	36	19	16	4	39	22	14	1	37	41	16	5	62	55	23	90					
Facultad de Ingeniería	434	157	14	22	605	397	165	22	584	447	178	17	642	331	208	18	557	379	192	624					
Facultad de Medicina	123	174	9	5	306	167	143	5	315	158	135	11	304	206	121	10	337	123	9	235					
Facultad de Odontología	77	23		85	100	105	85		190	112	71		183	89	66		155	74	63	137					
Facultad de Psicología	144	16	2	25	162	160	25		185	130	11	1	142	115	32	17	164	118	7	152					
Facultad de Teología	131	14	14	2	145	189	2	18	211	171	2	12	190	351	2	23	380	246	14	267					
Instituto de Bioética		12		3	12		3		3				1	2			3		2	9					
Total	2.875	1.409	296	6	4.586	2.924	1.480	371	12	4.787	3.221	1.453	415	11	5.100	3.561	1.474	472	25	5.532	3.062	1.528	491	31	5.112

Fuente: Sistema de Graduados. Procesamiento de la Secretaría de Planeación.

Gráfica No. 2 Pontificia Universidad Javeriana. Sede Central. Graduados por nivel del programa (2007–2011).

Concurso Nacional Otto de Greiff

Cuadro No. 26 Premios recibidos en el Concurso Nacional Otto de Greiff según área y por universidad (2011).

Universidad	Áreas del concurso						Total
	Ciencias Naturales	Ciencias Sociales	Tecnologías apropiadas	Desarrollo Sostenible y medio ambiente	Creatividad y expresión en artes y letras	Ciencias de la salud	
Pontificia Universidad Javeriana		3er Lugar	3er Lugar	3er Lugar			3
Universidad de Antioquia	1er Lugar	1er Lugar			3er Lugar	2do Lugar	4
Universidad de Los Andes	3er Lugar				1er Lugar		2
Universidad del Valle	2do Lugar		1er Lugar	2do Lugar			3
Universidad EAFIT				1er Lugar			1
Universidad Nacional de Colombia		2do Lugar			2do Lugar		2
Universidad Pontificia Bolivariana			2do Lugar			1er Lugar	2

Fuente: Vicerrectoría Académica. Oficina para el Fomento de la Investigación.

Financiación

Cuadro No. 27 Montos desembolsados y estudiantes beneficiados según periodo académico por entidad financiadora y línea de crédito (2009-2011).

Línea de crédito	2009-01		2009-03		2010-01		2010-03		2011-01		2011-03	
	Montos desembolsados	Estudiantes beneficiados	Montos desembolsados	Estudiantes beneficiados	Montos desembolsados	Estudiantes beneficiados	Montos desembolsados	Estudiantes beneficiados	Montos desembolsados	Estudiantes beneficiados	Montos desembolsados	Estudiantes beneficiados
Créditos Acces nuevos	\$663.975.250	200	\$543.248.750	165	\$594.822.183	177	\$523.485.892	151	\$700.512.858	191	\$623.670.073	171
Créditos Acces renovados	\$4.159.971.872	1.334	\$3.938.779.000	1.256	\$3.486.044.687	1.180	\$3.424.011.086	1.086	\$3.615.170.835	1.054	\$3.811.740.256	1.066
Subtotal Créditos Acces	\$4.823.947.122	1.534	\$4.482.027.750	1.421	\$4.080.866.870	1.357	\$3.947.496.978	1.237	\$4.315.683.693	1.245	\$4.435.410.329	1.237
Crédito País Tradicional	\$3.172.336.644	729	\$3.553.220.899	785	\$3.727.899.297	875	\$3.859.672.427	837	\$4.348.493.025	912	\$4.973.273.748	1.005
Fondos en Administración	\$641.717.711	229	\$511.524.337	167	\$551.412.499	170	\$518.719.239	140	\$790.544.749	220	\$600.272.414	149
Títulos de Ahorro Educativo (TAE)	\$112.041.935	45	\$111.586.018	42	\$91.032.280	32	\$99.045.277	34	\$70.009.977	23	\$73.380.044	23
Subtotal otros créditos Icetex	\$3.926.096.290	1.003	\$4.176.331.254	994	\$4.370.344.076	1.077	\$4.477.436.943	1.011	\$5.209.047.751	1.155	\$5.646.926.206	1.177
Total Icetex	\$8.750.043.412	2.537	\$8.658.359.004	2.415	\$8.451.210.946	2.434	\$8.424.933.921	2.248	\$9.524.731.444	2.400	\$10.082.336.535	2.414
Otras entidades diferentes a Icetex	\$4.995.041.254	1.142	\$4.494.738.500	1.025	\$6.872.790.060	1.568	\$5.596.745.982	1.234	\$6.505.491.771	1.361	\$4.035.270.453	863

Continúa

Línea de crédito	2009-01		2009-03		2010-01		2010-03		2011-01		2011-03	
	Monto desembolsado	Estudiantes beneficiados	Monto desembolsado	Estudiantes beneficiados	Monto desembolsado	Estudiantes beneficiados	Monto desembolsado	Estudiantes beneficiados	Monto desembolsado	Estudiantes beneficiados	Monto desembolsado	Estudiantes beneficiados
Total créditos entidades externas	\$13.745.084.666	3.679	\$13.153.097.504	3.440	\$15.324.001.006	4.002	\$14.021.679.903	3.482	\$16.030.223.215	3.761	\$14.117.606.988	3.277
Créditos Pontificia Universidad Javeriana												
Créditos renovados de corto plazo	\$5.613.441.010	1.643	\$5.650.518.814	1.680	\$6.064.890.191	1.749	\$5.728.342.376	1.701	\$7.366.744.060	1.307	\$8.185.119.911	1.577
Créditos nuevos de largo plazo	\$62.188.770	21	\$127.962.500	38	\$105.557.619	35	\$119.857.600	38	\$112.984.650	35	\$77.919.950	23
Créditos renovados de largo plazo	\$234.920.700	76	\$198.655.040	71	\$229.775.560	74	\$269.085.450	87	\$270.145.090	84	\$307.654.814	95
Subtotal créditos de largo plazo	\$297.109.470	97	\$326.617.540	109	\$335.333.179	109	\$388.943.050	125	\$383.129.740	119	\$385.574.764	118
Total créditos Pontificia Universidad Javeriana	\$5.910.550.480	1.740	\$5.977.136.354	1.789	\$6.400.223.370	1.858	\$6.117.285.426	1.826	\$7.749.873.800	1.426	\$8.570.694.675	1.695
Total créditos	\$19.655.635.146	5.419	\$19.130.233.858	5.229	\$21.724.224.376	5.860	\$20.138.965.329	5.308	\$23.780.097.015	5.187	\$22.688.301.663	4.972

Fuente: Vicerrectoría Administrativa. Dirección Financiera.

Cuadro No. 28 Becas otorgadas y montos desembolsados según periodo académico por persona o entidad benefactora (2009–2011).

	2009–01	2009–03	2010–01	2010–03	2011–01	2011–03
Pontificia Universidad Javeriana						
Becas	92	106	123	153	155	162
Monto	\$212.483.200	\$246.349.225	\$293.028.600	\$384.732.450	\$425.221.285	\$412.911.521
Fundación Dignificando						
Becas	8	5	6	5	7	8
Monto	\$21.349.750	\$17.185.500	\$24.477.000	\$16.482.200	\$19.016.600	\$24.200.400
Fundación Yachachina						
Becas	4	4	2	3	3	2
Monto	\$10.212.500	\$10.161.000	\$5.346.500	\$8.266.000	\$8.914.750	\$6.168.250
Fundación Misys Becas Anuales						
Becas		2		CONVENIO TERMINADO		
Monto		8.188.569		CONVENIO TERMINADO		
Fundación Belcorp Bogotá						
Becas	10	9	7	9	8	6
Monto	\$20.672.250	\$18.874.000	\$13.531.500	\$17.957.500	\$21.092.875	\$16.419.000
Tenaris Tubos del Caribe Programa Educativo Roberto Rocca						
Becas	4	4	4	4	4	4
Monto	\$14.450.000	\$11.918.100	\$11.554.740	\$10.925.580	\$11.339.100	\$10.642.666
Fundación Ocmaes						
Becas	9	10	9	20	17	13
Monto	\$40.500.000	\$44.188.000	\$44.181.000	\$78.080.000	\$77.065.500	\$60.223.500
Proquinal						
Becas	1	1	1	1	CONVENIO TERMINADO	
Monto	\$3.952.000	\$3.952.000	\$4.181.000	\$4.181.000	CONVENIO TERMINADO	

Continúa

	2009-01	2009-03	2010-01	2010-03	2011-01	2011-03
Programa Javeriano Apoya Javeriano						
Becas	1		2	1	5	2
Monto	\$2.859.500		\$3.194.500	\$2.926.700	\$7.781.900	\$5.522.000
Juan Pablo Gutiérrez Cáceres						
Becas	2	6	6	6	6	7
Monto	\$5.952.000	\$16.577.000	\$14.892.500	\$18.416.500	\$17.805.500	\$22.954.500
Universidad Minuto de Dios						
Becas		1	5	4	5	6
Monto		\$1.807.200	\$11.772.800	\$9.473.200	\$12.152.000	\$14.900.800
Beca Promoción 1983 de la Facultad de Ciencias Jurídicas						
Becas		1		2	1	1
Monto		\$3.000.000		\$9.069.200	\$4.890.900	\$4.890.900
Becas para jesuitas						
Becas	46	46	52	41	48	41
Monto	\$148.673.740	\$168.364.345	\$144.724.600	\$150.202.450	\$188.023.750	\$157.517.880
Fundación Mitsubishi						
Beca				1	1	1
Monto				\$5.077.000	\$5.041.370	\$5.493.000
Arturo Calle						
Becas			3	2	2	0
Monto			\$10.991.000	\$8.717.500	\$9.401.500	
Schlumberger						
Becas						2
Monto						\$7.023.000

	2009-01	2009-03	2010-01	2010-03	2011-01	2011-03
Bernardo Moreno						
Becas					8	8
Monto					\$20.715.184	\$20.715.184
Total Becas	177	195	220	252	270	263
Total Monto	\$481.104.940	\$550.564.939	\$581.875.740	\$724.507.280	\$828.462.214	\$769.582.601

Fuente: Rectoría.

Cuerpo profesoral

Información general

Cuadro No. 29 Profesores de planta en número y en equivalentes de tiempo completo por facultad o unidad académica (2007–2011).

Facultad / Unidad	2007		2008		2009		2010		2011	
	Número	ETC*	Número	ETC*	Número	ETC*	Número	ETC*	Número	ETC*
Facultad de Arquitectura y Diseño	70	57,5	73	59,5	69	59,0	71	61,5	73	63,0
Facultad de Artes	54	43,5	61	49,0	60	47,7	60	49,2	62	49,8
Facultad de Ciencias	175	163,5	178	167,0	172	164,0	166	161,5	164	160,0
Facultad de Ciencias Económicas y Administrativas	69	67,8	65	63,8	65	63,8	67	66,5	72	71,5
Facultad de Ciencias Jurídicas	56	38,5	64	43,0	62	41,5	62	42,8	61	41,1
Facultad de Ciencias Políticas y Relaciones Internacionales	28	27,3	28	27,3	28	27,3	27	26,3	28	27,5
Facultad de Ciencias Sociales	42	40,0	42	40,5	44	41,5	47	44,0	49	46,5
Facultad de Comunicación y Lenguaje	69	60,3	70	63,8	67	63,3	66	62,8	59	56,3
Facultad de Derecho Canónico	3	2,0	3	2,0	3	2,0	2	1,0	2	1,0
Facultad de Educación	48	40,0	45	38,0	44	36,5	43	35,5	39	32,0
Facultad de Enfermería	31	26,0	31	25,5	34	29,0	33	27,5	32	26,5
Facultad de Estudios Ambientales y Rurales	32	31,5	33	32,5	34	33,5	33	32,5	34	33,5

Continúa

Facultad / Unidad	2007		2008		2009		2010		2011	
	Número	ETC*	Número	ETC*	Número	ETC*	Número	ETC*	Número	ETC*
Facultad de Filosofía	26	21,0	26	21,5	27	23,0	25	21,5	25	22,0
Facultad de Ingeniería	86	86,0	85	84,5	88	87,5	88	87,5	89	88,5
Facultad de Medicina	257	182,8	245	172,9	236	148,1	237	144,5	229	137,9
Facultad de Odontología	199	105,8	199	118,6	203	80,1	198	79,1	189	80,1
Facultad de Psicología	51	36,3	50	36,0	51	37,8	52	40,5	50	38,9
Facultad de Teología	70	65,0	66	61,0	63	60,5	60	57,0	55	52,0
Centro de Educación Asistida por Nuevas Tecnologías (Ceantic)	1	1,0								
Centro de Proyectos para el Desarrollo (Cendex)	11	11,0	11	10,5	12	11,5	11	11,0	8	8,0
Instituto de Bioética	6	5,5	6	5,5	6	5,5	7	6,5	7	7,0
Instituto Pensar	9	7,8	9	7,3	9	7,3	9	7,3	6	4,3
Total	1.393	1.119,8	1.390	1.129,5	1.377	1.070,2	1.364	1.065,8	1.333	1.047

Fuente: Sistema de Recursos Humanos, módulo Recursos Humanos de *PeopleSoft* y Sistema RAP.
Procesamiento de La Secretaría de Planeación.

Nota: No se incluyen los jesuitas que se desempeñan como profesores de planta.

* ETC: profesores equivalentes de tiempo completo, correspondiente a una dedicación de 40 horas semanales.

Cuadro No. 30 Profesores de planta según género por facultad o unidad académica (2007–2011).

Facultad o unidad	2007			2008			2009			2010			2011		
	Mujeres	Hombres	Total	Mujeres	Hombres	Total	Mujeres	Hombres	Total	Mujeres	Hombres	Total	Mujeres	Hombres	Total
Facultad de Arquitectura y Diseño	26	44	70	30	43	73	29	40	69	33	38	71	33	40	73
Facultad de Artes	20	34	54	20	41	61	22	38	60	23	37	60	25	37	62
Facultad de Ciencias	90	85	175	91	87	178	88	84	172	86	80	166	83	81	164
Facultad de Ciencias Económicas y Administrativas	23	46	69	20	45	65	21	44	65	22	45	67	26	46	72

Continúa

Facultad o unidad	2007			2008			2009			2010			2011		
	Mujeres	Hombres	Total	Mujeres	Hombres	Total	Mujeres	Hombres	Total	Mujeres	Hombres	Total	Mujeres	Hombres	Total
Facultad de Ciencias Jurídicas	28	28	56	31	33	64	29	33	62	30	32	62	27	34	61
Facultad de Ciencias Políticas y Relaciones Internacionales	10	18	28	10	18	28	10	18	28	10	17	27	12	16	28
Facultad de Ciencias Sociales	17	25	42	14	28	42	15	29	44	17	30	47	19	30	49
Facultad de Comunicación y Lenguaje	44	25	69	44	26	70	40	27	67	40	26	66	36	23	59
Facultad de Derecho Canónico		3	3		3	3		3	3		2	2		2	2
Facultad de Educación	33	15	48	33	12	45	31	13	44	30	13	43	28	11	39
Facultad de Enfermería	29	2	31	30	1	31	32	2	34	31	2	33	30	2	32
Facultad de Estudios Ambientales y Rurales	7	25	32	7	26	33	8	26	34	9	24	33	11	23	34
Facultad de Filosofía	7	19	26	7	19	26	7	20	27	7	18	25	7	18	25
Facultad de Ingeniería	19	67	86	15	70	85	16	72	88	16	72	88	16	73	89
Facultad de Medicina	86	171	257	89	156	245	88	148	236	90	147	237	88	141	229
Facultad de Odontología	97	102	199	98	101	199	101	102	203	103	95	198	98	91	189
Facultad de Psicología	34	17	51	34	16	50	33	18	51	34	18	52	32	18	50
Facultad de Teología	16	54	70	16	50	66	16	47	63	14	46	60	11	44	55
Centro de Educación Asistida por Nuevas Tecnologías (Ceantic)		1	1												
Centro de Proyectos para el Desarrollo (Cendex)	5	6	11	6	5	11	7	5	12	6	5	11	5	3	8
Instituto de Bioética	1	5	6	1	5	6	1	5	6	1	6	7	1	6	7
Instituto Pensar	7	2	9	5	4	9	5	4	9	5	4	9	4	2	6
Total	599	794	1.393	601	789	1.390	599	778	1.377	607	757	1.364	592	741	1.333

Fuente: Sistema Recursos Humanos, módulo Recursos Humanos de *PeopleSoft* y Sistema RAP.
Procesamiento de la Secretaría de Planeación.

Nota: No se incluyen los jesuitas que se desempeñan como profesores de planta.

Cuadro No. 31 Profesores de planta según dedicación por facultad o unidad (2007-2011).

Facultad o unidad	2007			2008			2009			2010			2011			
	Tiempo completo	Medio tiempo	Tiempo parcial	Total	Tiempo completo	Medio tiempo	Tiempo parcial	Total	Tiempo completo	Medio tiempo	Tiempo parcial	Total	Tiempo completo	Medio tiempo	Tiempo parcial	Total
Facultad de Arquitectura y Diseño	45	25		70	46	27		73	49	20		69	52	19		71
Facultad de Artes	33	21		54	37	24		61	36	24		60	39	20	1	60
Facultad de Ciencias	152	23		175	156	22		178	156	16		172	157	9		166
Facultad de Ciencias Económicas y Administrativas	67	1	1	69	63	1	1	65	63	2		65	66	1		67
Facultad de Ciencias Jurídicas	25	19	12	56	26	25	13	64	26	23	13	62	28	22	12	62
Facultad de Ciencias Políticas y Relaciones Internacionales	26	2		28	26	2		28	26	2		28	25	2		27
Facultad de Ciencias Sociales	38	4		42	39	3		42	39	5		44	41	6		47
Facultad de Comunicación y Lenguaje	51	18		69	57	13		70	59	8		67	59	7		66
Facultad de Derecho Canónico	1	2		3	1	2		3	1	2		3	2			2
Facultad de Educación	32	16		48	31	14		45	29	15		44	28	15		43
Facultad de Enfermería	21	10		31	20	11		31	24	10		34	22	11		33
Facultad de Estudios Ambientales y Rurales	31	1		32	32	1		33	33	1		34	32	1		33

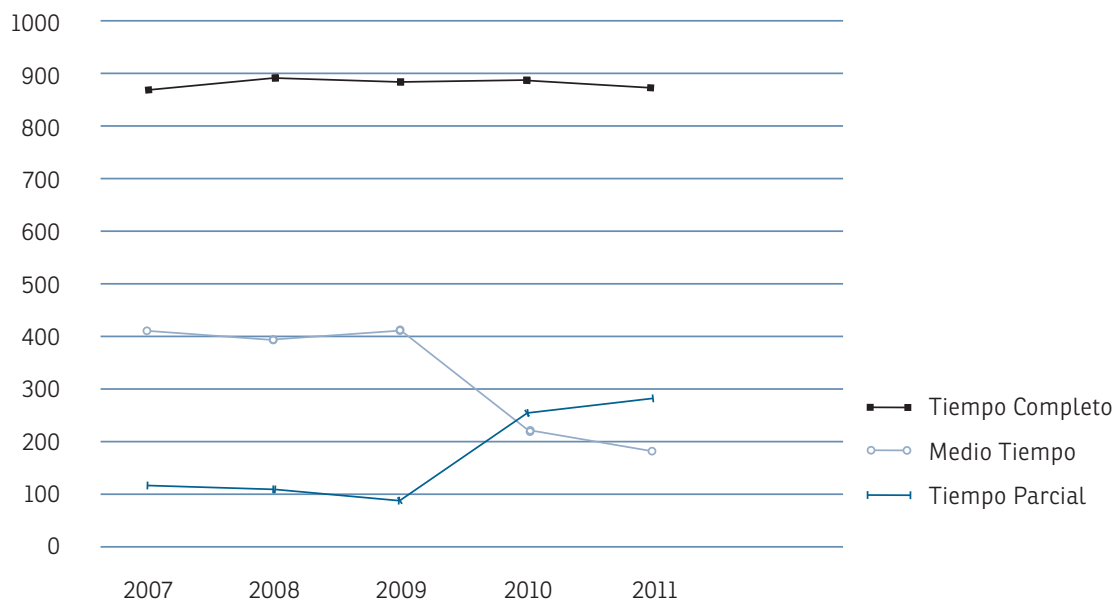
Continúa

Facultad o unidad	2007			2008			2009			2010			2011			
	Tiempo completo	Medio tiempo	Tiempo parcial	Total	Tiempo completo	Medio tiempo	Tiempo parcial	Total	Tiempo completo	Medio tiempo	Tiempo parcial	Total	Tiempo completo	Medio tiempo	Tiempo parcial	Total
Facultad de Filosofía	16	10		26	17	9		26	19	8		27	18	7		25
Facultad de Ingeniería	86			86	84	1		85	87	1		88	87	1		88
Facultad de Medicina	118	114	25	257	109	112	24	245	108	103	25	236	104	23	110	237
Facultad de Odontología	20	104	75	199	46	86	67	199	21	135	47	203	24	45	129	198
Facultad de Psicología	22	27	2	51	23	25	2	50	25	25	1	51	29	23	26	52
Facultad de Teología	60	10		70	56	10		66	58	5		63	54	6		60
Centro de Educación Asistida por Nuevas Tecnologías (Ceantic)	1			1												
Centro de Proyectos para el Desarrollo (Cendex)	11			11	10	1		11	11	1		12	11		11	8
Instituto de Bioética	5	1		6	5	1		6	5	1		6	6	1	7	7
Instituto Pensar	6	3		9	5	4		9	5	4		9	5	4	9	2
Total	867	411	115	1.393	889	394	107	1.390	880	411	86	1.377	887	225	252	1.364
																182
																280
																1.333

Fuente: Sistema Recursos Humanos, módulo Recursos Humanos de PeopleSoft y Sistema RAP. Procesamiento de la Secretaría de Planeación.

Nota: No se incluyen los jesuitas que se desempeñan como profesores de planta. De 2007 a 2010 se agregan como profesores de medio tiempo aquellos con dedicación entre 20 y 39 horas semanales, y como profesores de tiempo parcial aquellos con dedicación de hasta 19 horas semanales. Para 2011, los profesores de medio tiempo corresponden a aquellos con dedicación de 20 horas semanales, y los de tiempo parcial a aquellos con una dedicación diferente a tiempo completo o medio tiempo.

Gráfica No. 3 Pontificia Universidad Javeriana. Sede Central. Profesores de planta según dedicación (2007–2011).



Cuadro No. 32 Profesores de planta según máximo título académico alcanzado, por facultad o unidad (2007–2011).

	2007					2008					2009					2010					2011				
	Pregado	Especialización	Maestría	Doctorado	Total	Pregado	Especialización	Maestría	Doctorado	Total	Pregado	Especialización	Maestría	Doctorado	Total	Pregado	Especialización	Maestría	Doctorado	Total	Pregado	Especialización	Maestría	Doctorado	Total
Facultad de Arquitectura y Diseño	20	16	28	6	70	18	10	39	6	73	14	13	36	6	69	15	8	41	7	71	14	7	43	9	73
Facultad de Artes	33	4	14	3	54	33	4	18	6	61	32	5	18	5	60	28	3	25	4	60	25	3	29	5	62
Facultad de Ciencias	36	10	93	36	175	23	11	91	53	178	21	9	88	54	172	18	10	80	58	166	17	5	74	68	164
Facultad de Ciencias Económicas y Administrativas	19	7	27	16	69	13	10	27	15	65	10	12	28	15	65	11	11	30	15	67	14	9	33	16	72
Facultad de Ciencias Jurídicas	16	20	14	6	56	19	22	16	7	64	18	20	17	7	62	11	23	19	9	62	10	21	21	9	61
Facultad de Ciencias Políticas y Relaciones Internacionales	4	2	15	7	28	3	2	16	7	28	4	1	15	8	28	4	1	15	7	27	3	17	8	28	
Facultad de Ciencias Sociales	4	2	20	16	42	1	2	21	18	42	1	3	24	16	44	1	2	28	16	47	1	25	23	49	
Facultad de Comunicación y Lenguaje	24	5	35	5	69	20	5	39	6	70	19	7	36	5	67	14	8	38	6	66	10	7	35	7	59
Facultad de Derecho Canónico			1	2	3			1	2	3			1	2	3			1	1	2			2	2	

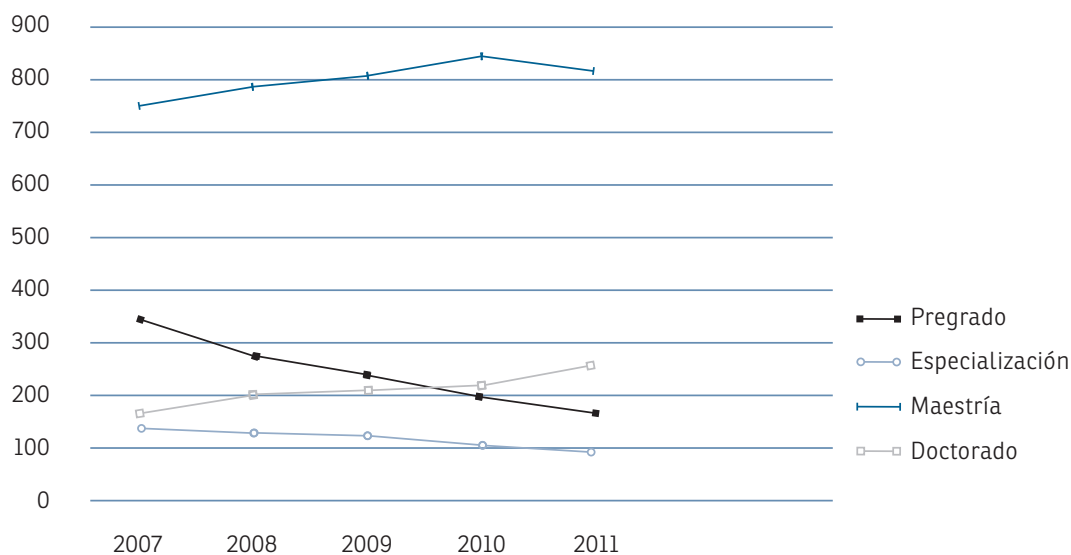
Continúa

	2007					2008					2009					2010					2011				
	Pregrado	Especialización	Maestría	Doctorado	Total	Pregrado	Especialización	Maestría	Doctorado	Total	Pregrado	Especialización	Maestría	Doctorado	Total	Pregrado	Especialización	Maestría	Doctorado	Total	Pregrado	Especialización	Maestría	Doctorado	Total
Facultad de Educación	13	7	22	6	48	7	5	27	6	45	5	5	27	7	44	4	3	29	7	43	4	3	26	6	39
Facultad de Enfermería	7	7	15	2	31	7	8	14	2	31	10	6	15	3	34	6	3	20	4	33	1	5	21	5	32
Facultad de Estudios Ambientales y Rurales	5	1	17	9	32	3	20	10	33	3	1	20	10	34	2	20	11	33	1	19	14	34			
Facultad de Filosofía	17	1	3	5	26	16	1	2	7	26	13	1	4	9	27	12	1	3	9	25	9	1	4	11	25
Facultad de Ingeniería	23	3	50	10	86	14	4	50	17	85	8	3	57	20	88	3	2	59	24	88	5	2	56	26	89
Facultad de Medicina	37	13	191	16	257	26	10	192	17	245	23	7	189	17	236	18	6	199	14	237	19	6	190	14	229
Facultad de Odontología	54	13	132	199	49	15	134	1	199	34	10	158	1	203	33	10	154	1	198	27	12	149	1	189	
Facultad de Psicología	13	4	30	4	51	7	4	33	6	50	10	5	28	8	51	4	5	35	8	52	2	4	34	10	50
Facultad de Teología	13	12	33	12	70	9	6	37	14	66	9	4	37	13	63	8	2	35	15	60	5	2	30	18	55
Centro de Educación Asistida por Nuevas Tecnologías (Ceantic)				1	1																				
Centro de Proyectos para el Desarrollo (Cendex)	4	2	5	11	4	1	5	1	11	6	2	3	1	12	3	2	5	1	11	1	2	4	1	8	
Instituto de Bioética	1	5	6	6	6	6	6	6	6	6	6	1	4	2	7	4	2	1	7						
Instituto Pensar	2	2	2	3	9	2	2	3	2	9	1	2	4	2	9	1	1	5	2	9	4	2	6		
Total	345	136	747	165	1.393	274	128	785	203	1.390	241	122	805	209	1.377	197	105	843	219	1.364	168	93	816	256	1.333

Fuente: Sistema Recursos Humanos, módulo Recursos Humanos de *PeopleSoft* y Sistema RAP.
Procesamiento de la Secretaría de Planeación.

Nota: No se incluyen los jesuitas que se desempeñan como profesores de planta.

Gráfica No. 4 Pontificia Universidad Javeriana. Sede Central.
Profesores de planta según máximo título académico alcanzado (2007–2011).



Cuadro No. 33 Profesores de planta en equivalentes de tiempo completo según máximo título académico alcanzado por facultad o unidad (2007–2011).

Facultad o unidad	2007					2008					2009					2010					2011				
	Pregrado	Especialización	Maestría	Doctorado	Total	Pregrado	Especialización	Maestría	Doctorado	Total	Pregrado	Especialización	Maestría	Doctorado	Total	Pregrado	Especialización	Maestría	Doctorado	Total	Pregrado	Especialización	Maestría	Doctorado	Total
Facultad de Arquitectura y Diseño	17,0	12,5	22,0	6,0	57,5	14,5	8,0	31,0	6,0	59,5	12,0	11,5	29,5	6,0	59,0	12,5	7,5	34,5	7,0	61,5	11,5	6,5	37,0	8,0	63,0
Facultad de Artes	26,5	3,5	11,0	2,5	43,5	26,0	3,5	14,0	5,5	49,0	25,0	4,5	14,5	3,7	47,7	23,0	2,5	21,0	2,7	49,2	20,0	2,5	23,5	3,8	49,8
Facultad de Ciencias	32,5	10,0	87,0	34,0	163,5	20,5	10,0	85,0	51,5	167,0	19,0	8,0	83,5	53,5	164,0	17,0	9,0	78,0	57,5	161,5	16,0	4,5	72,0	67,5	160,0
Facultad de Ciencias Económicas y Administrativas	19,0	7,0	26,5	15,3	67,8	13,0	10,0	26,5	14,3	63,8	10,0	12,0	27,5	14,3	63,8	11,0	11,0	29,5	15,0	66,5	14,0	9,0	32,5	16,0	71,5
Facultad de Ciencias Jurídicas	9,8	11,9	10,9	6,0	38,5	9,5	15,1	11,9	6,5	43,0	9,6	12,6	12,8	6,5	41,5	7,0	14,1	13,1	8,5	42,8	6,0	12,5	14,1	8,5	41,1
Facultad de Ciencias Políticas y Relaciones Internacionales	4,0	1,8	15,0	6,5	27,3	3,0	1,8	16,0	6,5	27,3	4,0	0,8	15,0	7,5	27,3	4,0	0,8	15,0	6,5	26,3	3,0		17,0	7,5	27,5
Facultad de Ciencias Sociales	3,5	1,5	20,0	15,0	40,0	1,0	1,5	20,5	17,5	40,5	1,0	2,5	22,5	15,5	41,5	1,0	1,5	26,0	15,5	44,0	1,0		23,0	22,5	46,5

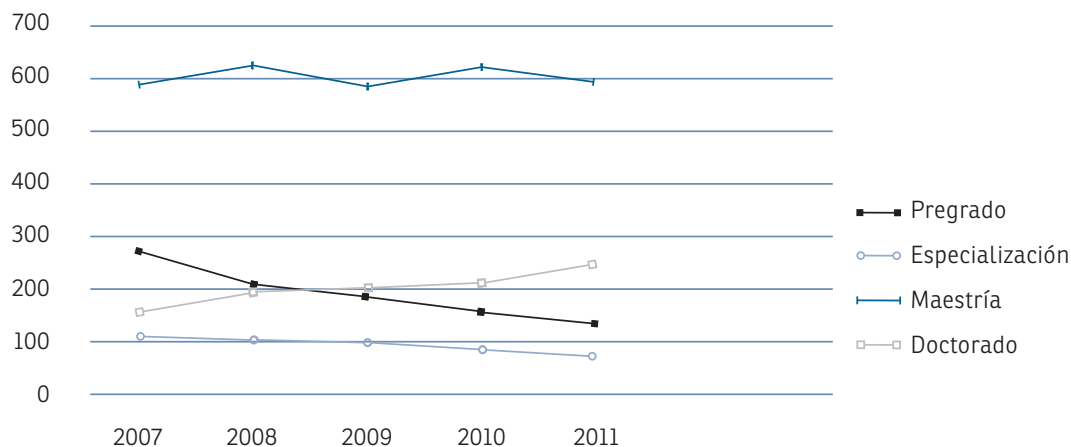
Continúa

Facultad o unidad	2007					2008					2009					2010					2011				
	Pregrado	Especialización	Maestría	Doctorado	Total	Pregrado	Especialización	Maestría	Doctorado	Total	Pregrado	Especialización	Maestría	Doctorado	Total	Pregrado	Especialización	Maestría	Doctorado	Total	Pregrado	Especialización	Maestría	Doctorado	Total
Facultad de Comunicación y Lenguaje	19,5	4,3	31,5	5,0	60,3	18,0	3,8	36,0	6,0	63,8	18,0	6,3	34,0	5,0	63,3	13,0	7,3	36,5	6,0	62,8	9,5	6,3	34,0	6,5	56,3
Facultad de Derecho Canónico			0,5	1,5	2,0			0,5	1,5	2,0			0,5	1,5	2,0			0,5	0,5	1,0				1,0	1,0
Facultad de Educación	10,5	4,0	19,5	6,0	40,0	6,0	3,0	23,0	6,0	38,0	4,0	2,5	23,5	6,5	36,5	3,0	1,5	24,0	7,0	35,5	3,5	2,0	20,5	6,0	32,0
Facultad de Enfermería	6,0	5,0	13,0	2,0	26,0	5,5	5,5	12,5	2,0	25,5	9,0	4,0	13,5	2,5	29,0	5,5	1,5	17,0	3,5	27,5	1,0	3,5	18,0	4,0	26,5
Facultad de Estudios Ambientales y Rurales	5,0	1,0	16,5	9,0	31,5	3,0		19,5	10,0	32,5	3,0	1,0	19,5	10,0	33,5	2,0		19,5	11,0	32,5	1,0		18,5	14,0	33,5
Facultad de Filosofía	13,5	0,5	2,0	5,0	21,0	12,5	0,5	1,5	7,0	21,5	10,5	0,5	3,0	9,0	23,0	9,5	1,0	2,0	9,0	21,5	7,0	1,0	3,0	11,0	22,0
Facultad de Ingeniería	23,0	3,0	50,0	10,0	86,0	14,0	4,0	50,0	16,5	84,5	8,0	3,0	57,0	19,5	87,5	3,0	2,0	59,0	23,5	87,5	5,0	2,0	56,0	25,5	88,5
Facultad de Medicina	29,0	9,6	130,9	13,3	182,8	19,0	8,4	131,3	14,3	172,9	20,0	6,0	109,4	12,8	148,1	17,0	4,8	111,5	11,3	144,5	17,3	3,3	105,6	11,8	137,9
Facultad de Odontología	25,9	8,0	71,9		105,8	25,1	12,1	80,9	0,5	118,6	10,8	7,4	61,5	0,5	80,1	10,0	7,4	60,7	1,0	79,1	10,6	7,2	61,3	1,0	80,1
Facultad de Psicología	9,0	3,0	20,3	4,0	36,3	5,0	3,0	22,5	5,5	36,0	7,5	3,5	19,3	7,5	37,8	3,0	4,0	25,5	8,0	40,5	1,5	3,0	24,9	9,5	38,9
Facultad de Teología	11,5	12,0	31,5	10,0	65,0	8,0	6,0	34,5	12,5	61,0	8,5	4,0	35,5	12,5	60,5	8,0	1,5	33,5	14,0	57,0	5,0	1,5	28,5	17,0	52,0
Centro de Educación Asistida por Nuevas Tecnologías (Ceantic)				1,0	1,0																				
Centro de Proyectos para el Desarrollo (Cendex)	4,0	2,0	5,0		11,0	3,5	1,0	5,0	1,0	10,5	5,5	2,0	3,0	1,0	11,5	3,0	2,0	5,0	1,0	11,0	1,0	2,0	4,0	1,0	8,0
Instituto de Bioética	0,5	5,0			5,5		5,5			5,5		5,5			5,5	1,0	3,5	2,0		6,5		4,0	2,0	1,0	7,0
Instituto Pensar	1,3	2,0	1,5	3,0	7,8	1,3	1,5	2,5	2,0	7,3	0,8	1,5	3,0	2,0	7,3	0,8	1,0	3,5	2,0	7,3		2,3	2,0		4,3
Total	270,9	107,5	586,4	155,0	1.119,8	208,4	104,1	624,5	192,5	1.129,5	186,1	99,0	587,9	197,2	1.070,2	154,3	83,7	617,4	210,5	1.065,8	133,9	70,7	597,7	245,1	1.047,3

Fuente: Sistema Recursos Humanos, módulo Recursos Humanos de *PeopleSoft* y Sistema RAP.
Procesamiento de la Secretaría de Planeación.

Nota: No se incluyen los jesuitas que se desempeñan como profesores de planta.

Gráfica No. 5 Pontificia Universidad Javeriana. Sede Central. Profesores de planta en equivalentes de tiempo completo según máximo título académico alcanzado (2007–2011).



Cuadro No. 34 Profesores de planta según categoría en el escalafón por facultad o unidad (2007–2011).

Unidad Académica	2007					2008					2009					2010					2011				
	Instructor	Asistente	Asociado	Titular	Total	Instructor	Asistente	Asociado	Titular	Total	Instructor	Asistente	Asociado	Titular	Total	Instructor	Asistente	Asociado	Titular	Total	Instructor	Asistente	Asociado	Titular	Total
Facultad de Arquitectura y Diseño	28	27	14	1	70	28	29	15	1	73	22	31	15	1	69	19	36	12	1	68	18	37	15	1	71
Facultad de Artes	24	18	8	1	51	25	24	8	1	58	23	26	9	1	59	23	28	8	1	60	23	30	8	1	62
Facultad de Ciencias	24	98	42	10	174	21	100	43	13	177	21	92	47	12	172	15	89	50	9	163	13	91	49	11	164
Facultad de Ciencias Económicas y Administrativas	26	23	13	5	67	26	17	14	6	63	19	23	18	4	64	16	28	16	5	65	19	29	17	6	71
Facultad de Ciencias Jurídicas	28	16	6	3	53	34	17	6	4	61	32	16	7	3	58	27	20	8	4	59	26	19	10	4	59
Facultad de Ciencias Políticas y Relaciones Internacionales	5	12	9	2	28	4	12	10	2	28	4	11	11	2	28	3	13	8	3	27	3	14	9	2	28
Facultad de Ciencias Sociales	7	20	9	5	41	6	20	10	6	42	6	21	9	7	43	2	24	9	7	42	1	26	14	8	49
Facultad de Comunicación y Lenguaje	22	36	11		69	25	36	8	1	70	26	33	7	1	67	22	34	7	1	64	17	33	7	2	59
Facultad de Derecho Canónico		2	1		3		2	1		3		2	1		3		2			2		2			2

Continúa

Unidad Académica	2007					2008					2009					2010					2011				
	Instructor	Asistente	Asociado	Titular	Total	Instructor	Asistente	Asociado	Titular	Total	Instructor	Asistente	Asociado	Titular	Total	Instructor	Asistente	Asociado	Titular	Total	Instructor	Asistente	Asociado	Titular	Total
Facultad de Educación	15	25	7	1	48	12	25	8		45	12	24	7		43	9	26	8		43	6	28	5		39
Facultad de Enfermería	9	14	6	2	31	11	11	7	2	31	11	14	6	2	33	11	12	7	2	32	10	11	9	2	32
Facultad de Estudios Ambientales y Rurales	2	20	4	5	31	1	20	7	5	33	1	20	8	5	34		17	11	5	33		17	8	9	34
Facultad de Filosofía	8	8	7	3	26	6	10	7	3	26	6	9	7	4	26	6	8	7	4	25	6	7	8	4	25
Facultad de Ingeniería	23	39	19	5	86	19	43	15	7	84	15	47	18	7	87	8	48	24	8	88	5	51	24	8	88
Facultad de Medicina	87	86	47	32	252	71	100	39	30	240	62	105	39	27	233	50	114	37	25	226	59	100	41	27	227
Facultad de Odontología	64	117	10		191	68	115	7		190	79	110	7		196	74	107	10		191	60	90	9		159
Facultad de Psicología	10	34	5	1	50	7	34	7	2	50	7	33	10	1	51	4	34	11	1	50	2	33	14	1	50
Facultad de Teología	22	38	10		70	21	36	9		66	18	36	9		63	15	31	10	2	58	9	34	10	2	55
Centro de Educación Asistida por Nuevas Tecnologías (Ceantic)			1		1																				
Centro de Proyectos para el Desarrollo (Cendex)	3	3	5		11	4	2	5		11	6	1	4		11	4	1	5		10	1	3	4		8
Instituto de Bioética	2	4			6	2	3	1		6	2	3	1		6	2	3	1		6	2	3	1		6
Instituto Pensar	3	1	3	1	8	3	1	3	1	8	3	1	2	2	8	3	1	2	3	9	3	1		2	6
Total	412	641	237	77	1.367	394	657	230	84	1.365	375	658	242	79	1.354	313	676	251	81	1.321	283	659	262	90	1.294

Fuente: Sistema Recursos Humanos, módulo Recursos Humanos de *PeopleSoft* y Sistema RAP.

Procesamiento de la Secretaría de Planeación.

Nota: No se incluyen los jesuitas que se desempeñan como profesores de planta ni profesores no categorizados.

Cuadro No. 35 Profesores de hora cátedra en número y en equivalentes de tiempo completo por facultad o unidad (2008–2011).

Facultad o unidad	2008		2009		2010		2011	
	Número	Equivalentes de tiempo completo	Número	Equivalentes de tiempo completo	Número	Equivalentes de tiempo completo	Número	Equivalentes de tiempo completo
Facultad de Arquitectura y Diseño	320	151,0	312	150,3	327	154,7	304	142,4
Facultad de Artes	193	72,9	202	79,2	198	74,9	217	76,4
Facultad de Ciencias	140	45,8	136	56,0	124	43,2	117	45,0
Facultad de Ciencias Económicas y Administrativas	389	103,0	427	107,7	443	97,7	457	95,2
Facultad de Ciencias Jurídicas	319	34,5	335	37,8	334	36,6	360	37,1
Facultad de Ciencias Políticas y Relaciones Internacionales	116	22,3	114	22,3	121	21,9	112	18,1
Facultad de Ciencias Sociales	92	19,7	88	19,6	90	20,5	79	16,4
Facultad de Comunicación y Lenguaje	382	135,1	364	134,3	379	140,0	378	139,4
Facultad de Derecho Canónico	1	0,2	2	0,3	5	0,7	5	0,7
Facultad de Educación	70	22,0	62	20,3	53	19,8	58	18,8
Facultad de Enfermería	6	0,7	3	0,7	6	0,9	4	0,9
Facultad de Estudios Ambientales y Rurales	38	6,4	38	6,5	44	7,2	38	6,2
Facultad de Filosofía	31	15,5	34	17,6	41	17,8	33	17,0
Facultad de Ingeniería	302	81,6	305	85,0	336	94,6	352	99,8
Facultad de Medicina	25	6,8	28	6,5	29	6,2	28	6,7
Facultad de Psicología	151	53,4	162	58,5	157	52,1	160	52,1
Facultad de Teología	15	4,3	16	4,4	14	4,2	16	3,8
Instituto de Bioética	4	0,8	7	1,0	6	1,0	9	1,2
Total	2.594	775,9	2.635	808,4	2.707	794,0	2.727	777,4

Fuente: Sistema Recursos Humanos y Sistema RAP. Procesamiento de la Secretaría de Planeación.

Nota: 20 horas semanales de docencia equivalen a un profesor de tiempo completo.

Cuadro No. 36 Profesores de hora cátedra según género por facultad o unidad (2008–2011).

Facultad o unidad	2008			2009			2010			2011		
	Mujeres	Hombres	Total	Mujeres	Hombres	Total	Mujeres	Hombres	Total	Mujeres	Hombres	Total
Facultad de Arquitectura y Diseño	90	230	320	87	225	312	87	230	317	89	215	304
Facultad de Artes	71	122	193	78	123	201	77	110	187	91	126	217
Facultad de Ciencias	78	61	139	76	59	135	68	54	122	61	56	117
Facultad de Ciencias Económicas y Administrativas	87	301	388	95	330	425	102	306	408	116	341	457
Facultad de Ciencias Jurídicas	67	252	319	75	260	335	68	249	317	80	280	360
Facultad de Ciencias Políticas y Relaciones Internacionales	33	83	116	32	82	114	31	84	115	32	80	112
Facultad de Ciencias Sociales	45	46	91	44	44	88	36	47	83	39	40	79
Facultad de Comunicación y Lenguaje	179	203	382	169	193	362	166	196	362	168	210	378
Facultad de Derecho Canónico		1	1		2	2		5	5		5	5
Facultad de Educación	24	46	70	18	44	62	16	36	52	21	37	58
Facultad de Enfermería	4	2	6	3		3	5		5	3	1	4
Facultad de Estudios Ambientales y Rurales	12	26	38	14	24	38	13	30	43	11	27	38
Facultad de Filosofía	9	22	31	12	22	34	15	25	40	13	20	33
Facultad de Ingeniería	49	253	302	50	254	304	52	262	314	64	288	352
Facultad de Medicina	11	14	25	10	18	28	11	17	28	11	17	28
Facultad de Psicología	94	57	151	104	57	161	96	57	153	105	55	160
Facultad de Teología	1	14	15	1	15	16	1	13	14	1	15	16
Instituto de Bioética	3	1	4	3	4	7	3	3	6	5	4	9
Total	857	1.734	2.591	871	1.756	2.627	847	1.724	2.571	910	1.817	2.727

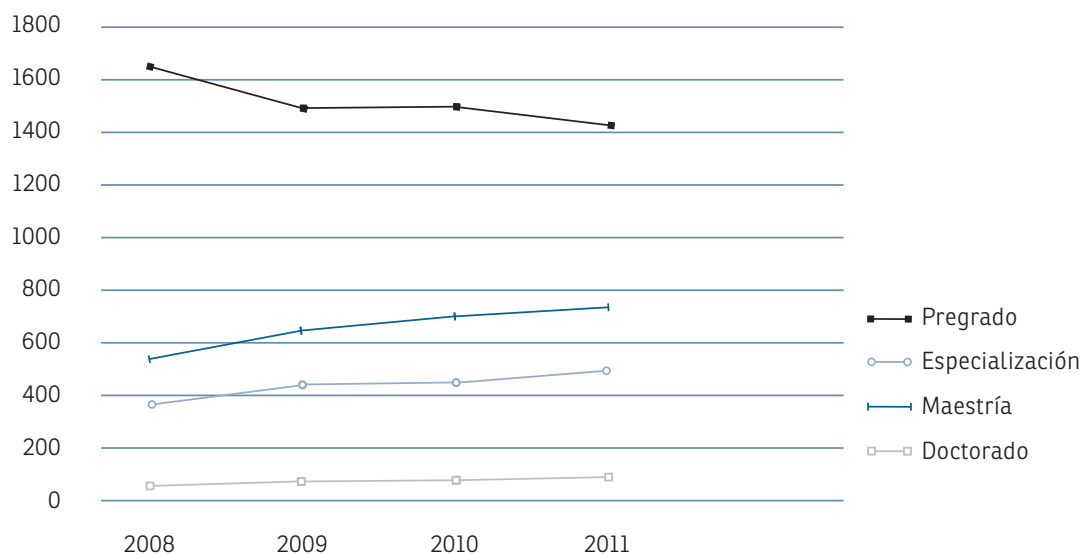
Fuente: Sistema Recursos Humanos, módulo Recursos Humanos de *PeopleSoft* y Sistema RAP.
Procesamiento de la Secretaría de Planeación.

Cuadro No. 37 Profesores de hora cátedra según máximo título académico alcanzado por facultad o unidad (2008–2011).

Facultad o unidad	2008					2009					2010					2011				
	Pregrado	Especialización	Maestría	Doctorado	Total	Pregrado	Especialización	Maestría	Doctorado	Total	Pregrado	Especialización	Maestría	Doctorado	Total	Pregrado	Especialización	Maestría	Doctorado	Total
Facultad de Arquitectura y Diseño	195	52	67	6	320	179	58	72	3	312	173	59	90	5	327	151	55	93	5	304
Facultad de Artes	166	10	17		193	165	10	27		202	154	13	31		198	174	10	33		217
Facultad de Ciencias	73	17	42	8	140	68	20	38	10	136	60	17	37	10	124	58	21	31	7	117
Facultad de Ciencias Económicas y Administrativas	225	88	71	5	389	239	97	81	10	427	254	92	89	8	443	238	103	105	11	457
Facultad de Ciencias Jurídicas	225	53	32	9	319	203	81	44	7	335	202	84	44	4	334	174	114	65	7	360
Facultad de Ciencias Políticas y Relaciones Internacionales	56	13	42	5	116	59	7	40	8	114	57	12	43	9	121	49	11	42	10	112
Facultad de Ciencias Sociales	65	6	16	5	92	50	9	26	3	88	47	9	30	4	90	46	6	21	6	79
Facultad de Comunicación y Lenguaje	250	50	79	3	382	208	58	94	4	364	214	59	103	3	379	205	60	106	7	378
Facultad de Derecho Canónico	1				1	2				2	4		1		5	3		1	1	5
Facultad de Educación	44	13	13		70	34	10	18		62	25	15	12	1	53	31	12	15		58
Facultad de Enfermería	5	1			6	1	1	1		3	3	1	2		6	1	2	1		4
Facultad de Estudios Ambientales y Rurales	26	2	9	1	38	13	7	17	1	38	22	6	15	1	44	17	5	16		38
Facultad de Filosofía	23	1	5	2	31	23	1	8	2	34	26	1	11	3	41	19	1	11	2	33
Facultad de Ingeniería	193	37	70	2	302	155	51	89	10	305	177	49	95	15	336	174	53	110	15	352
Facultad de Medicina	20	2	3		25	14	1	13		28	11	2	16		29	10	14	4		28
Facultad de Psicología	77	16	55	3	151	67	23	65	7	162	58	21	70	8	157	64	20	67	9	160
Facultad de Teología	6		7	2	15	9		6	1	16	9		4	1	14	10		5	1	16
Instituto de Bioética	1	1	2		4	2	3	2		7		4	2		6	1	3	3	2	9
Total	1.651	362	530	51	2.594	1.491	437	641	66	2.635	1.496	444	695	72	2.707	1.425	490	729	83	2.727

Fuente: Sistema Recursos Humanos, módulo Recursos Humanos de *PeopleSoft* y Sistema RAP.
Procesamiento de la Secretaría de Planeación.

Gráfica No. 6 Pontificia Universidad Javeriana. Sede Central.
Profesores de hora cátedra según máximo título académico alcanzado (2009–2011).



Cuadro No. 38 Profesores de cátedra en equivalentes de tiempo completo según máximo título académico alcanzado por facultad o unidad (2008–2011).

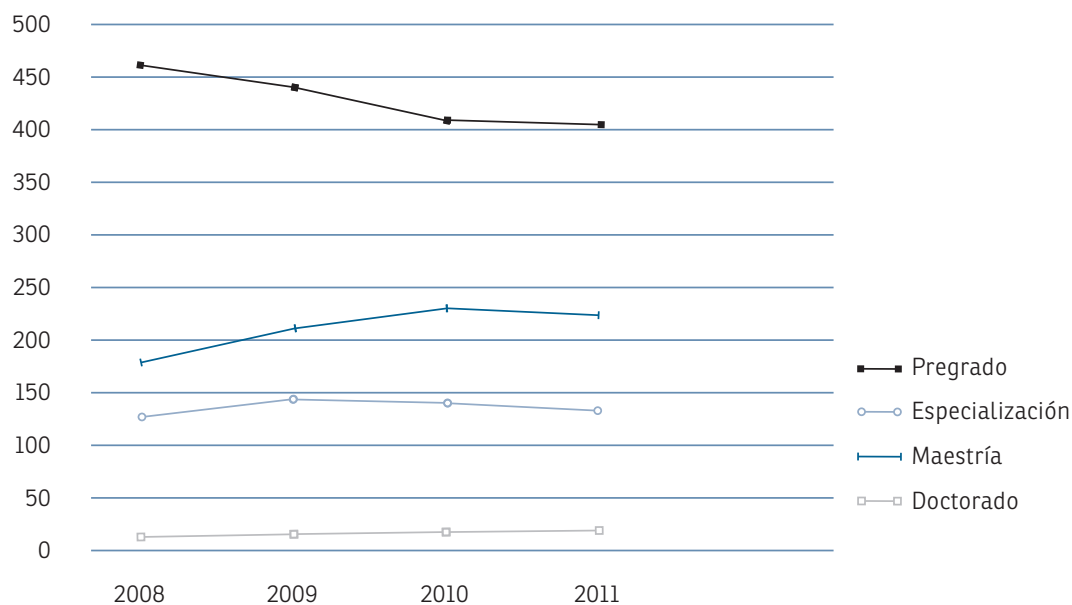
Facultad o unidad	2008					2009					2010					2011				
	Pregrado	Especialización	Maestría	Doctorado	Total	Pregrado	Especialización	Maestría	Doctorado	Total	Pregrado	Especialización	Maestría	Doctorado	Total	Pregrado	Especialización	Maestría	Doctorado	Total
Facultad de Arquitectura y Diseño	87,9	28,9	32,7	1,4	151,0	83,6	30,2	35,8	0,7	150,3	79,8	32,0	42,1	0,9	154,7	71,0	29,3	40,9	1,1	142,4
Facultad de Artes	61,7	4,0	7,2		72,9	65,4	3,9	9,9		79,2	57,9	5,4	11,6		74,9	60,4	3,5	12,5		76,4
Facultad de Ciencias	22,4	7,9	13,3	2,2	45,8	25,9	10,9	16,7	2,5	56,0	18,9	7,6	14,2	2,5	43,2	22,0	7,1	14,0	2,0	45,0
Facultad de Ciencias Económicas y Administrativas	51,6	27,0	23,3	1,0	103,0	52,3	29,8	23,6	2,0	107,7	47,7	24,9	23,7	1,4	97,7	45,2	21,8	26,4	1,8	95,2
Facultad de Ciencias Jurídicas	19,1	8,6	5,6	1,2	34,5	17,2	12,2	7,2	1,3	37,8	15,9	12,7	7,2	0,7	36,6	15,1	13,2	8,0	0,8	37,1
Facultad de Ciencias Políticas y Relaciones Internacionales	10,7	3,0	7,4	1,1	22,3	12,0	1,8	7,0	1,5	22,3	10,1	2,5	7,5	1,8	21,9	9,0	1,9	6,1	1,1	18,1
Facultad de Ciencias Sociales	12,8	1,8	4,1	1,0	19,7	10,0	2,3	6,3	1,0	19,6	10,3	2,0	7,5	0,8	20,5	9,4	1,0	4,8	1,2	16,4

Continúa

Facultad o unidad	2008					2009					2010					2011				
	Pregrado	Especialización	Maestría	Doctorado	Total	Pregrado	Especialización	Maestría	Doctorado	Total	Pregrado	Especialización	Maestría	Doctorado	Total	Pregrado	Especialización	Maestría	Doctorado	Total
Facultad de Comunicación y Lenguaje	86,2	17,9	30,0	0,9	135,1	75,0	21,4	37,4	0,6	134,3	74,9	21,4	42,9	0,8	140,0	75,0	23,2	39,3	1,9	139,4
Facultad de Derecho Canónico	0,2				0,2	0,3				0,3	0,5		0,2		0,7	0,4		0,2	0,1	0,7
Facultad de Educación	14,4	5,0	2,5		22,0	12,2	3,6	4,5		20,3	9,8	6,1	3,5	0,4	19,8	10,9	4,7	3,2		18,8
Facultad de Enfermería	0,4	0,3			0,7	0,3	0,3	0,2		0,7	0,3	0,3	0,3		0,9	0,2	0,5	0,2		0,9
Facultad de Estudios Ambientales y Rurales	4,1	0,2	1,9	0,2	6,4	2,0	1,3	3,0	0,3	6,5	2,9	1,1	3,1	0,1	7,2	2,9	0,7	2,7		6,2
Facultad de Filosofía	11,8	0,3	3,0	0,4	15,5	11,9	0,4	4,8	0,5	17,6	12,0	0,3	4,9	0,7	17,8	9,3	0,3	6,7	0,7	17,0
Facultad de Ingeniería	46,2	12,5	22,3	0,6	81,6	42,2	15,1	25,6	2,1	85,0	46,6	14,1	29,4	4,5	94,6	50,5	13,3	31,6	4,5	99,8
Facultad de Medicina	5,3	0,5	1,0		6,8	3,5	0,1	2,9		6,5	2,6	0,4	3,2		6,2	3,0	3,2	0,6		6,7
Facultad de Psicología	25,1	7,0	20,8	0,5	53,4	23,7	8,9	24,1	1,9	58,5	16,2	7,2	26,8	2,0	52,1	17,9	7,4	24,7	2,1	52,1
Facultad de Teología	1,7		1,9	0,7	4,3	2,5		1,6	0,3	4,4	2,7		1,2	0,3	4,2	2,2		1,4	0,3	3,8
Instituto de Bioética	0,2	0,2	0,4		0,8	0,3	0,4	0,3		1,0		0,7	0,3		1,0	0,2	0,6	0,3	0,1	1,2
Total	461,7	125,3	177,5	11,4	775,9	440,4	142,5	210,8	14,6	808,4	409,0	138,8	229,6	16,7	794,0	404,4	131,7	223,6	17,7	777,4

Fuente: Sistema Recursos Humanos, módulo Recursos Humanos de *PeopleSoft* y Sistema RAP.
Procesamiento de la Secretaría de Planeación.

Gráfica No. 7 Pontificia Universidad Javeriana. Sede Central. Profesores de hora cátedra en equivalentes de tiempo completo según máximo título académico alcanzado (2007-2011).



Cuadro No. 39 Relación estudiantes-profesor de planta por facultad (2007-2011).

Facultad	2007			2008			2009			2010			2011		
	Estudiantes	Profesores	Estudiantes/Profesores	Estudiantes	Profesores	Estudiantes/Profesores	Estudiantes	Profesores	Estudiantes/Profesores	Estudiantes	Profesores	Estudiantes/Profesores	Estudiantes	Profesores	Estudiantes/Profesores
Facultad de Arquitectura y Diseño	1.887	70	27,0	1.962	73	26,9	2.059	69	29,8	2.115	71	29,8	2.082	73	28,5
Facultad de Artes	982	54	18,2	976	61	16,0	946	60	15,8	947	60	15,8	967	62	15,6
Facultad de Ciencias	1.976	175	11,3	1.786	178	10,0	1.608	172	9,4	1.302	166	7,8	1.187	164	7,2
Facultad de Ciencias Económicas y Administrativas	2.963	69	42,9	3.051	65	46,9	3.156	65	48,6	3.024	67	45,1	3.041	72	42,2
Facultad de Ciencias Jurídicas	861	56	15,4	875	64	13,7	854	62	13,8	892	62	14,4	907	61	14,9
Facultad de Ciencias Políticas y Relaciones Internacionales	572	28	20,4	531	28	19,0	494	28	17,6	517	27	19,1	534	28	19,1
Facultad de Ciencias Sociales	545	42	13,0	549	42	13,1	574	44	13,1	530	47	11,3	574	49	11,7

Continúa

Facultad	2007			2008			2009			2010			2011		
	Estudiantes	Profesores	Estudiantes/ Profesores	Estudiantes	Profesores	Estudiantes/ Profesores	Estudiantes	Profesores	Estudiantes/ Profesores	Estudiantes	Profesores	Estudiantes/ Profesores	Estudiantes	Profesores	Estudiantes/ Profesores
Facultad de Comunicación y Lenguaje	1.847	69	26,8	1.834	70	26,2	1.846	67	27,6	1.869	66	28,3	1.948	59	33,0
Facultad de Educación	253	48	5,3	220	45	4,9	208	44	4,7	195	43	4,5	192	39	4,9
Facultad de Enfermería	558	31	18,0	546	31	17,6	545	34	16,0	520	33	15,8	493	32	15,4
Facultad de Estudios Ambientales y Rurales	231	32	7,2	227	33	6,9	249	34	7,3	240	33	7,3	246	34	7,2
Facultad de Filosofía	181	26	7,0	162	26	6,2	159	27	5,9	134	25	5,4	154	25	6,2
Facultad de Ingeniería	2.806	86	32,6	2.720	85	32,0	2.633	88	29,9	2.643	88	30,0	2.718	89	30,5
Facultad de Medicina	918	257	3,6	906	245	3,7	850	236	3,6	846	237	3,6	884	229	3,9
Facultad de Odontología	676	199	3,4	638	199	3,2	642	203	3,2	621	198	3,1	666	189	3,5
Facultad de Psicología	802	51	15,7	756	50	15,1	768	51	15,1	768	52	14,8	789	50	15,8
Facultad de Teología	265	70	3,8	362	66	5,5	264	63	4,2	251	60	4,2	259	55	4,7
Total Facultades	18.323	1.363	13,4	18.101	1.361	13,3	17.855	1.347	13,3	17.414	1.335	13,0	17.641	1.310	13,5

Fuente: Sistema de Administración de Estudiantes SIU-SAE, Sistema Recursos Humanos, módulo Recursos Humanos de *PeopleSoft* y Sistema RAP. Procesamiento de la Secretaría de Planeación.
Nota: relación entre los estudiantes de pregrado en metodología presencial con respecto a los profesores de planta en número absoluto.

Cuadro No. 40 Relación estudiantes-profesor de planta en equivalentes de tiempo completo por facultad (2007-2011).

Facultad	2007			2008			2009			2010			2011		
	Estudiantes	Profesores ETC	Estudiantes/ Profesor ETC	Estudiantes	Profesores ETC	Estudiantes/ Profesor ETC	Estudiantes	Profesores ETC	Estudiantes/ Profesor ETC	Estudiantes	Profesores ETC	Estudiantes/ Profesor ETC	Estudiantes	Profesores ETC	Estudiantes/ Profesor ETC
Facultad de Arquitectura y Diseño	1.887	57,5	32,8	1.962	59,5	33,0	2.059	59,0	34,9	2.115	61,5	34,4	2.082	63,0	33,0
Facultad de Artes	982	43,5	22,6	976	49,0	19,9	946	47,7	19,8	947	49,2	19,2	967	49,8	19,4

Continúa

Facultad	2007		2008			2009			2010		2011				
	Estudiantes	Profesores ETC	Estudiantes/ Profesor ETC	Estudiantes	Profesores ETC	Estudiantes/ Profesor ETC	Estudiantes	Profesores ETC	Estudiantes/ Profesor ETC	Estudiantes	Profesores ETC	Estudiantes/ Profesor ETC	Estudiantes	Profesores ETC	Estudiantes/ Profesor ETC
Facultad de Ciencias	1.976	163,5	12,1	1.786	167,0	10,7	1.608	164,0	9,8	1.302	161,5	8,1	1.187	160,0	7,4
Facultad de Ciencias Económicas y Administrativas	2.963	67,8	43,7	3.051	63,8	47,9	3.156	63,8	49,5	3.024	66,5	45,5	3.041	71,5	42,5
Facultad de Ciencias Jurídicas	861	38,5	22,4	875	43,0	20,3	854	41,5	20,6	892	42,8	20,8	907	41,1	22,1
Facultad de Ciencias Políticas y Relaciones Internacionales	572	27,3	21,0	531	27,3	19,5	494	27,3	18,1	517	26,3	19,7	534	27,5	19,4
Facultad de Ciencias Sociales	545	40,0	13,6	549	40,5	13,6	574	41,5	13,8	530	44,0	12,0	574	46,5	12,3
Facultad de Comunicación y Lenguaje	1.847	60,3	30,7	1.834	63,8	28,8	1.846	63,3	29,2	1.869	62,8	29,8	1.948	56,3	34,6
Facultad de Educación	253	40,0	6,3	220	38,0	5,8	208	36,5	5,7	195	35,5	5,5	192	32,0	6,0
Facultad de Enfermería	558	26,0	21,5	546	25,5	21,4	545	29,0	18,8	520	27,5	18,9	493	26,5	18,6
Facultad de Estudios Ambientales y Rurales	231	31,5	7,3	227	32,5	7,0	249	33,5	7,4	240	32,5	7,4	246	33,5	7,3
Facultad de Filosofía	181	21,0	8,6	162	21,5	7,5	159	23,0	6,9	134	21,5	6,2	154	22,0	7,0
Facultad de Ingeniería	2.806	86,0	32,6	2.720	84,5	32,2	2.633	87,5	30,1	2.643	87,5	30,2	2.718	88,5	30,7
Facultad de Medicina	918	182,8	5,0	906	172,9	5,2	850	148,1	5,7	846	144,5	5,9	884	137,9	6,4
Facultad de Odontología	676	105,8	6,4	638	118,6	5,4	642	80,1	8,0	621	79,1	7,9	666	80,1	8,3
Facultad de Psicología	802	36,3	22,1	756	36,0	21,0	768	37,8	20,3	768	40,5	19,0	789	38,9	20,3
Facultad de Teología	265	65,0	4,1	362	61,0	5,9	264	60,5	4,4	251	57,0	4,4	259	52,0	5,0
Total facultades	18.323	1.092,6	16,8	18.101	1.104,2	16,4	17.855	1.043,9	17,1	17.414	1.040,2	16,7	17.641	1.027,1	17,2

Fuente: Sistema de Administración de Estudiantes SIU–SAE, Sistema Recursos Humanos, módulo Recursos Humanos de *PeopleSoft* y Sistema RAP. Procesamiento de la Secretaría de Planeación.

Nota: relación de los estudiantes de pregrado en metodología presencial con respecto a los profesores de planta en equivalentes de tiempo completo.

Cuadro No. 41 Relación estudiantes: total profesores en equivalentes de tiempo completo por facultad (2008–2011).

Facultad	2008			2009			2010			2011		
	Estudiantes	Profesores	Estudiantes/ Profesores	Estudiantes	Profesores	Estudiantes/ Profesores	Estudiantes	Profesores	Estudiantes/ Profesores	Estudiantes	Profesores	Estudiantes/ Profesores
Facultad de Arquitectura y Diseño	1962	210,5	9,3	2.059	209,3	9,8	2 115	216,2	9,8	2 082	205,4	10,1
Facultad de Artes	976	121,9	8	946	126,9	7,5	947	124,1	7,6	967	126,3	7,7
Facultad de Ciencias	1786	212,8	8,4	1.608	220	7,3	1 302	204,7	6,4	1 187	205,0	5,8
Facultad de Ciencias Económicas y Administrativas	3051	166,7	18,3	3.156	171,5	18,4	3 024	164,2	18,4	3 041	166,7	18,2
Facultad de Ciencias Jurídicas	875	77,5	11,3	854	79,3	10,8	892	79,3	11,2	907	78,2	11,6
Facultad de Ciencias Políticas y Relaciones Internacionales	531	49,5	10,7	494	49,5	10	517	48,1	10,7	534	45,6	11,7
Facultad de Ciencias Sociales	549	60,2	9,1	574	61,1	9,4	530	64,5	8,2	574	62,9	9,1
Facultad de Comunicación y Lenguaje	1834	198,9	9,2	1.846	197,5	9,3	1 869	202,7	9,2	1 948	195,7	10,0
Facultad de Educación	220	60	3,7	208	56,8	3,7	195	55,3	3,5	192	50,8	3,8
Facultad de Enfermería	546	26,2	20,9	545	29,7	18,3	520	28,4	18,3	493	27,4	18,0
Facultad de Estudios Ambientales y Rurales	227	38,9	5,8	249	40	6,2	240	39,7	6,0	246	39,7	6,2
Facultad de Filosofía	162	37	4,4	159	40,6	3,9	134	39,3	3,4	154	39,0	3,9
Facultad de Ingeniería	2720	166,1	16,4	2.633	172,5	15,3	2 643	182,1	14,5	2 718	188,3	14,4
Facultad de Medicina	906	179,7	5	850	154,7	5,5	846	150,7	5,6	884	144,6	6,1
Facultad de Odontología	638	118,6	5,4	642	80,1	8	621	79,1	7,9	666	80,1	8,3
Facultad de Psicología	756	89,4	8,5	768	96,3	8	768	92,6	8,3	789	91,0	8,7
Facultad de Teología	362	65,3	5,5	264	64,9	4,1	251	61,2	4,1	259	55,8	4,6
Total facultades	18101	1.879,20	9,6	17.855	1.851,00	9,6	17 414	1 832,4	9,5	17 641	1 802,6	9,8

Fuente: Sistema de Administración de Estudiantes SIU–SAE, Sistema Recursos Humanos, módulo Recursos Humanos de *PeopleSoft* y Sistema RAP. Procesamiento de la Secretaría de Planeación.

Nota: relación entre los estudiantes de pregrado en metodología presencial con respecto al total de profesores de planta y de cátedra en equivalentes de tiempo completo.

Reglamento del Profesorado

Cuadro No. 42 Profesores de planta que obtuvieron puntos de producción intelectual por facultad o unidad (2008–2011).

Facultad o unidad	2007		2008		2009		2010		2011	
	Puntos	Profesores	Puntos	Profesores	Puntos	Profesores	Puntos	Profesores	Puntos	Profesores
Facultad de Arquitectura y Diseño	2.315	18	610	11	1.477	16	1718	16	948	17
Facultad de Artes	1.756	8	236	4	325	5	128	3	320	4
Facultad de Ciencias	9.325	44	5320	34	8.299	79	5.596	57	8.951	51
Facultad de Ciencias Económicas y Administrativas	1.920	8	2407	20	704	15	3.307	22	2.152	30
Facultad de Ciencias Jurídicas	1.167	7	292	3	288	4	647	4	0	0
Facultad de Ciencias Políticas y Relaciones Internacionales	676	11	1317	10	623	8	378	6	480	10
Facultad de Ciencias Sociales	2.956	26	1251	18	2.076	25	1270	17	1956	17
Facultad de Comunicación y Lenguaje	802	4	899	8	709	10	1098	13	1205	12
Facultad de Derecho Canónico	0	0	0	0	0	0	0	0	0	0
Facultad de Educación	719	10	292	4	535	13	1.332	9	630	6
Facultad de Enfermería	170	1	156	2	514	6	1.530	15	930	8
Facultad de Estudios Ambientales y Rurales	1.308	15	1437	19	799	12	1.262	10	1.098	7
Facultad de Filosofía	623	7	1151	8	595	4	679	7	414	7
Facultad de Ingeniería	3.454	23	4572	50	3.817	46	4.232	50	3.213	35
Facultad de Medicina	6.454	24	5004	30	8.767	61	9263	73	6936	52
Facultad de Odontología	286	2	40	1	1.286	18	240	7	576	8
Facultad de Psicología	3.786	24	3385	30	1.481	14	1134	15	3786	25

Continúa

Facultad o unidad	2007		2008		2009		2010		2011	
	Puntos	Profesores	Puntos	Profesores	Puntos	Profesores	Puntos	Profesores	Puntos	Profesores
Facultad de Teología	4.631	29	4667	30	1.210	13	1354	20	485	12
Centro de Proyectos para el Desarrollo (Cendex)	340	6	0	0	293	4	168	2	130	2
Instituto de Bioética	557	1	357	2	0	0	74	1	50	1
Instituto Pensar	862	2	616	2	164	2	0	0	0	0
Total	44.107	270	34.009	286	33.962	355	35.410	347	34.260	304

Fuente: Vicerrectoría Académica. Asistencia para Asuntos Profesorales.

Nota: se corrigen los valores correspondientes al año 2010 del cuadro 48 del Boletín del año anterior.

Cuadro No. 43 Obras de producción intelectual reconocidas según tipo (2007–2010).

Tipo	2007	2008	2009	2010
Artículos en revistas internacionales	235	208	188	229
Artículos en revistas nacionales	208	173	291	239
Capítulos en libros colectivos	189	138	133	138
Desarrollos tecnológicos	25	5	6	4
Diseños	1	1	0	0
Ensayos	17	10	7	2
Inventos	0	0	0	0
Libros	58	49	51	46
Manuales escolares	12	0	4	3
Manuales universitarios	29	13	6	15
Obras artísticas	24	1	4	0
Otros según la especificidad del área de conocimiento	37	0	0	0
Ponencias en eventos científicos	541	385	433	360

Tipo	2007	2008	2009	2010
Reseñas	30	15	3	12
Textos escolares	8	16	1	5
Textos universitarios	16	17	11	6
Traducciones	10	11	0	0
Total	1440	1042	1138	1059

Fuente: Vicerrectoría Académica Asistencia para Asuntos Profesorales

Nota: mediante Acuerdo 546 de 2011 del Consejo Directivo Universitario se adoptan nuevos tipos de obras de producción intelectual reconocidas, así como una nueva valoración en puntos para ellas. El Cuadro 44 muestra la nueva situación de reconocimiento de obras de producción intelectual a partir de 2011.

Cuadro No. 44 Obras de producción intelectual reconocidas según tipo (2011).

Tipo	2011
Artículo publicado en revista indexada	315
Capítulo de libro	98
Libro	18
Libro de texto	1
Manual universitario	2
Traducción de una obra ajena	1
Patente de invención	0
Modelo de utilidad	0
Producto registrado	1
Obra artística	0
Ponencia presentada en evento científico	209
Total	645

Fuente: Vicerrectoría Académica. Asistencia para Asuntos Profesorales.

Cuadro No. 45 Ascensos de categoría en el escalafón por facultad o unidad (2011).

Facultad o unidad	Asistente	Asociado	Titular	Total
Facultad de Arquitectura y Diseño	2	3	0	5
Facultad de Artes	2	0	0	2
Facultad de Ciencias Políticas y Relaciones Internacionales	0	0	1	1
Facultad de Ciencias Económicas y Administrativas	2	1	1	4
Facultad de Ciencias	0	0	2	2
Facultad de Ciencias Jurídicas	0	0	0	0
Facultad de Ciencias Sociales	1	2	1	4
Facultad de Comunicación y Lenguaje	1	2	1	4
Facultad de Educación	0	0	0	0
Facultad de Enfermería	0	0	0	0
Facultad de Estudios Ambientales y Rurales	0	2	3	5
Facultad de Filosofía	0	1	1	2
Facultad de Ingeniería	1	1	0	2
Facultad de Medicina	0	8	2	10
Facultad de Odontología	0	0	0	0
Facultad de Psicología	2	2	0	4
Facultad de Teología	0	0	0	0
Centro de Proyectos para el Desarrollo (Cendex)	2	0	0	2
Instituto de Bioética	0	0	0	0
Instituto Pensar	0	0	0	0
Total	13	22	12	47

Fuente: Vicerrectoría Académica. Asistencia para Asuntos Profesorales.

Plan de Formación Permanente del Profesor Javeriano

Cuadro No. 46 Programa de formación en posgrados. Profesores que iniciaron estudios según nivel de formación por tipo de programa (2011).

Programa	Doctorado	Maestría	Especialización	Total
En la Pontificia Universidad Javeriana	6	9	1	16
En otras universidades del país	4	0	0	4
En universidades del exterior	9	5	0	14
Total	19	14	1	34
Participación (%)	55,9 %	41,2 %	2,9 %	100 %

Fuente: Vicerrectoría Académica. Asistencia para Asuntos Profesorales.

Cuadro No. 47 Programa de formación en posgrados. Profesores que se graduaron según nivel de formación por tipo de programa (2011).

Programa	Doctorado	Maestría	Especialización	Total
En la Pontificia Universidad Javeriana	4	14	4	22
En otras universidades del país	1	0	0	1
En universidades del exterior	8	3	0	11
Total	13	17	4	34
Participación (%)	38,2 %	50,0 %	11,8 %	100 %

Fuente: Vicerrectoría Académica. Asistencia para Asuntos Profesorales.

Cuadro No. 48 Programa de Formación para el Desempeño Académico.
Profesores participantes y monto por componente (2011).

Componente	Profesores participantes	Monto
Cualificación disciplinaria	635	\$345.643.141
Educación continua	91	\$61.624.784
Asistencia a eventos locales	110	\$72.668.056
Total	836	\$479.935.981

Fuente: Vicerrectoría Académica. Asistencia para Asuntos Profesorales.

Cuadro No. 49 Programa de Formación en Lenguas Extranjeras. Profesores participantes y monto por componente (2011).

Componente	Profesores participantes	Monto
En la Pontificia Universidad Javeriana	67	\$37.757.000
En el Instituto Berlitz	106	\$420.835.476
Inmersión en el exterior	8	\$132.876.094
Total	181	\$591.468.570

Fuente: Vicerrectoría Académica Asistencia para Asuntos Profesorales.

Cuadro No. 50 Apoyos a profesores de planta para la asistencia a eventos científicos por facultad o unidad (2011).

Unidad	Número de apoyos	Monto
Facultad de Arquitectura y Diseño	5	\$16.703.294,24
Facultad de Artes	15	\$39.052.975,00
Facultad de Ciencias	42	\$157.798.380,61
Facultad de Ciencias Económicas y Administrativas	1	\$2.414.730,00
Facultad de Ciencias Jurídicas	3	\$13.228.309,60
Facultad de Ciencias Políticas y Relaciones Internacionales	2	\$7.580.563,78
Facultad de Ciencias Sociales	11	\$40.005.071,80

Continúa

Unidad	Número de apoyos	Monto
Facultad de Comunicación y Lenguaje	6	\$35.539.801,72
Facultad de Derecho Canónico	2	\$15.524.898,00
Facultad de Educación	2	\$7.920.311,36
Facultad de Enfermería	5	\$17.210.638,07
Facultad de Estudios Ambientales y Rurales	5	\$33.566.259,78
Facultad de Filosofía	7	\$26.280.352,39
Facultad de Ingeniería	11	\$61.506.025,97
Facultad de Medicina	5	\$25.815.186,00
Facultad de Odontología	5	\$14.800.157,15
Facultad de Psicología	12	\$43.399.884,32
Facultad de Teología	2	\$7.942.933,16
Centro de Proyectos para el Desarrollo (Cendex)	1	\$3.822.834,60
Instituto de Bioética	2	\$4.670.843,00
Total	144	\$574.783.450,55

Fuente: Vicerrectoría Académica. Oficina para el Fomento de la Investigación.

Personal administrativo

Cuadro No. 51 Empleados administrativos en número y en equivalentes de tiempo completo, por facultad o unidad (2007–2011).

Facultad o unidad	2007		2008		2009		2010		2011	
	Número	ETC	Número	ETC	Número	ETC	Número	ETC	Número	ETC
Facultad de Arquitectura y Diseño	44	39,5	39	35,5	40	37,0	29	28,6	31	31,0
Facultad de Artes	17	16,5	17	16,5	17	17,0	13	13,0	17	17,0
Facultad de Ciencias	74	72,0	71	69,0	68	66,5	66	64,7	63	61,4
Facultad de Ciencias Económicas y Administrativas	65	64,5	66	65,5	64	63,5	51	50,6	58	58,0
Facultad de Ciencias Jurídicas	27	23,5	19	19,0	19	18,5	19	19,0	23	22,5
Facultad de Ciencias Políticas y Relaciones Internacionales	14	14,0	13	13,0	14	14,0	13	13,0	14	14,0
Facultad de Ciencias Sociales	13	12,0	12	11,5	13	12,5	14	13,6	13	12,5
Facultad de Comunicación y Lenguaje	22	22,0	24	24,0	25	25,0	23	23,0	23	23,0
Facultad de Derecho Canónico	1	1,0	1	1,0	1	1,0	1	1,0	1	1,0
Facultad de Educación	12	12,0	8	8,0	8	8,0	8	8,0	8	8,0
Facultad de Enfermería	7	7,0	7	7,0	7	7,0	8	8,0	8	7,9
Facultad de Estudios Ambientales y Rurales	12	12,0	13	13,0	13	13,0	14	14,0	13	13,0
Facultad de Filosofía	10	9,5	8	8,0	9	9,0	8	7,6	9	8,5

Continúa

Facultad o unidad	2007		2008		2009		2010		2011	
	Número	ETC	Número	ETC	Número	ETC	Número	ETC	Número	ETC
Facultad de Ingeniería	54	54,0	58	57,0	60	59,0	56	55,1	57	56,5
Facultad de Medicina	55	44,0	51	42,5	45	42,9	43	41,2	41	39,9
Facultad de Odontología	68	67,3	70	69,3	69	68,3	60	58,8	59	58,2
Facultad de Psicología	16	15,5	16	15,5	17	16,5	17	16,6	17	16,5
Facultad de Teología	21	20,5	21	20,5	21	20,5	21	20,6	19	18,0
Rectoría	51	50,2	54	54,0	65	65,0	51	50,6	49	48,4
Vicerrectoría Académica	257	250,3	261	255,5	270	264,4	261	255,8	247	241,6
Vicerrectoría Administrativa	717	717,0	690	690,0	615	615,0	626	626,0	656	656,0
Vicerrectoría del Medio Universitario	93	72,2	106	89,6	108	87,69	104	82,1	100	80,5
Total	1650	1596,5	1625	1584,9	1568	1531,2	1506	1470,5	1526	1493,4

Fuente: Sistema de Recursos Humanos y módulo de Recursos Humanos de *PeopleSoft*.

Procesamiento de la Secretaría de Planeación.

Nota: para efectos estadísticos se establece una equivalencia de tiempo completo de 40 horas semanales (véase Glosario).

Cuadro No. 52 Empleados administrativos según género, por facultad o unidad (2007–2011).

Facultad o unidad	2007			2008			2009			2010			2011		
	Mujeres	Hombres	Total	Mujeres	Hombres	Total	Mujeres	Hombres	Total	Mujeres	Hombres	Total	Mujeres	Hombres	Total
Facultad de Arquitectura y Diseño	24	20	44	26	13	39	26	14	40	22	7	29	22	9	31
Facultad de Artes	11	6	17	11	6	17	11	6	17	7	6	13	11	6	17
Facultad de Ciencias	61	13	74	56	15	71	55	13	68	52	14	66	52	11	63
Facultad de Ciencias Económicas y Administrativas	45	20	65	43	23	66	41	23	64	30	21	51	38	20	58
Facultad de Ciencias Jurídicas	18	9	27	12	7	19	14	5	19	13	6	19	13	10	23
Facultad de Ciencias Políticas y Relaciones Internacionales	12	2	14	9	4	13	10	4	14	10	3	13	11	3	14

Continúa

Facultad o unidad	2007			2008			2009			2010			2011		
	Mujeres	Hombres	Total	Mujeres	Hombres	Total	Mujeres	Hombres	Total	Mujeres	Hombres	Total	Mujeres	Hombres	Total
Facultad de Ciencias Sociales	9	4	13	9	3	12	10	3	13	11	3	14	10	3	13
Facultad de Comunicación y Lenguaje	19	3	22	21	3	24	23	2	25	22	1	23	21	2	23
Facultad de Derecho Canónico	1	0	1	1	0	1	1	0	1	1		1	1	0	1
Facultad de Educación	10	2	12	8	0	8	8	0	8	7	1	8	7	1	8
Facultad de Enfermería	6	1	7	6	1	7	6	1	7	7	1	8	7	1	8
Facultad de Estudios Ambientales y Rurales	11	1	12	12	1	13	12	1	13	11	3	14	11	2	13
Facultad de Filosofía	9	1	10	6	2	8	7	2	9	6	2	8	7	2	9
Facultad de Ingeniería	25	29	54	29	29	58	28	32	60	27	29	56	27	30	57
Facultad de Medicina	35	20	55	36	15	51	34	11	45	32	11	43	33	8	41
Facultad de Odontología	54	14	68	55	15	70	52	17	69	43	17	60	40	19	59
Facultad de Psicología	10	6	16	11	5	16	12	5	17	13	4	17	13	4	17
Facultad de Teología	18	3	21	19	2	21	19	2	21	19	2	21	16	3	19
Rectoría	37	14	51	42	12	54	49	16	65	36	15	51	34	15	49
Vicerrectoría Académica	153	104	257	153	108	261	158	112	270	159	102	261	151	96	247
Vicerrectoría Administrativa	428	289	717	410	280	690	354	261	615	366	260	626	379	277	656
Vicerrectoría del Medio Universitario	47	46	93	53	53	106	58	50	108	53	51	104	49	51	100
Total	1043	607	1650	1028	597	1625	988	580	1568	947	559	1506	953	573	1526

Fuente: Sistema Recursos Humanos y módulo de Recursos Humanos de *PeopleSoft*. Procesamiento de la Secretaría de Planeación.

Cuadro No. 53 Empleados administrativos según dedicación, por facultad o unidad (2007-2011).

Facultad o unidad	2007				2008				2009				2010				2011			
	Tiempo completo	Medio tiempo	Tiempo parcial	Total	Tiempo completo	Medio tiempo	Tiempo parcial	Total	Tiempo completo	Medio tiempo	Tiempo parcial	Total	Tiempo completo	Medio tiempo	Tiempo parcial	Total	Tiempo completo	Medio tiempo	Tiempo parcial	Total
Facultad de Arquitectura y Diseño	35	9	0	44	32	7	0	39	34	6	0	40	28	1	0	29	31			31
Facultad de Artes	16	1	0	17	16	1	0	17	17	0	0	17	13	0	0	13	17			17
Facultad de Ciencias	70	4	0	74	67	4	0	71	65	3	0	68	63	3	0	66	59	3	1	63
Facultad de Ciencias Económicas y Administrativas	64	1	0	65	65	1	0	66	63	1	0	64	50	1	0	51	58			58
Facultad de Ciencias Jurídicas	20	7	0	27	19	0	0	19	18	1	0	19	19	0	0	19	22	1		23
Facultad de Ciencias Políticas y Relaciones Internacionales	14	0	0	14	13	0	0	13	14	0	0	14	13	0	0	13	14			14
Facultad de Ciencias Sociales	11	2	0	13	11	1	0	12	12	1	0	13	13	1	0	14	12	1		13
Facultad de Comunicación y Lenguaje	22	0	0	22	24	0	0	24	25	0	0	25	23	0	0	23	23			23
Facultad de Derecho Canónico	1	0	0	1	1	0	0	1	1	0	0	1	1	0	0	1	1	0	0	1
Facultad de Educación	12	0	0	12	8	0	0	8	8	0	0	8	8	0	0	8	8			8
Facultad de Enfermería	7	0	0	7	7	0	0	7	7	0	0	7	8	0	0	8	7	1		8

Continúa

Facultad o unidad	2007			2008			2009			2010			2011			
	Tiempo completo	Medio tiempo	Tiempo parcial	Tiempo completo	Medio tiempo	Tiempo parcial	Tiempo completo	Medio tiempo	Tiempo parcial	Tiempo completo	Medio tiempo	Tiempo parcial	Tiempo completo	Medio tiempo	Tiempo parcial	Total
Facultad de Estudios Ambientales y Rurales	12	0	0	12	13	0	13	13	0	0	13	14	0	0	14	13
Facultad de Filosofía	9	1	0	10	8	0	8	9	0	0	9	7	1	0	8	8
Facultad de Ingeniería	54	0	0	54	56	2	58	58	2	0	60	54	2	0	56	56
Facultad de Medicina	36	19	0	55	36	7	51	41	3	1	45	39	4	0	43	38
Facultad de Odontología	66	2	0	68	68	2	70	67	2	0	69	57	3	0	60	57
Facultad de Psicología	15	1	0	16	15	1	16	16	1	0	17	16	1	0	17	16
Facultad de Teología	20	1	0	21	20	1	21	20	1	0	21	20	1	0	21	17
Rectoría	51	0	0	51	54	0	54	65	0	0	65	50	1	0	51	47
Vicerrectoría Académica	244	12	1	257	250	11	261	259	11	0	270	250	10	1	261	235
Vicerrectoría Administrativa	717	0	0	717	690	0	690	615	0	0	615	626	0	0	626	656
Vicerrectoría del Medio Universitario	59	22	12	93	73	30	106	68	36	4	108	62	31	11	104	63
Total	1555	82	13	1650	1546	68	11	1625	1495	68	5	1568	1434	60	12	1506
																1458
																34
																34
																1526

Fuente: Sistema de Recursos Humanos y módulo de Recursos Humanos de PeopleSoft. Procesamiento de la Secretaría de Planeación.

Nota: del año 2007 al año 2010 se agregan como empleados administrativos de medio tiempo aquellos con dedicación entre 20 y 39 horas semanales y como empleados administrativos de tiempo parcial aquellos con dedicación de hasta 19 horas semanales. Para el año 2011, los empleados administrativos de medio tiempo corresponden a aquellos con dedicación de 20 horas semanales y los de tiempo parcial a aquellos con una dedicación diferente a tiempo completo o medio tiempo.

Cuadro No. 54 Relación estudiantes: empleados administrativos por facultad (2007–2011).

Facultad	2007			2008			2009			2010			2011		
	Estudiantes	Empleados	Estudiantes: Empleados	Estudiantes	Empleados	Estudiantes: Empleados	Estudiantes	Empleados	Estudiantes: Empleados	Estudiantes	Empleados	Estudiantes: Empleados	Estudiantes	Empleados	Estudiantes: Empleados
Facultad de Arquitectura y Diseño	1887	44	42,9	1962	39	50,3	2059	40	51,5	2 115	29	72,9	2 082	31	67,2
Facultad de Artes	982	17	57,8	976	17	57,4	946	17	55,7	947	13	72,8	967	17	56,9
Facultad de Ciencias	1976	74	26,7	1786	71	25,2	1608	68	23,7	1 302	66	19,7	1 187	63	18,8
Facultad de Ciencias Económicas y Administrativas	2963	65	45,6	3051	66	46,2	3156	64	49,3	3 024	51	59,3	3 041	58	52,4
Facultad de Ciencias Jurídicas	861	27	31,9	875	19	46,1	854	19	45,0	892	19	46,9	907	23	39,4
Facultad de Ciencias Políticas y Relaciones Internacionales	572	14	40,9	531	13	40,9	494	14	35,3	517	13	39,8	534	14	38,1
Facultad de Ciencias Sociales	545	13	41,9	549	12	45,8	574	13	44,2	530	14	37,9	574	13	44,2
Facultad de Comunicación y Lenguaje	1847	22	84,0	1834	24	76,4	1846	25	73,8	1 869	23	81,3	1 948	23	84,7
Facultad de Educación	253	12	21,1	220	8	27,5	208	8	26,0	195	8	24,4	192	8	24,0
Facultad de Enfermería	558	7	79,7	546	7	78,0	545	7	77,9	520	8	65,0	493	8	61,6
Facultad de Estudios Ambientales y Rurales	231	12	19,3	227	13	17,5	249	13	19,2	240	14	17,1	246	13	18,9
Facultad de Filosofía	181	10	18,1	162	8	20,3	159	9	17,7	134	8	16,8	154	9	17,1
Facultad de Ingeniería	2806	54	52,0	2720	58	46,9	2633	60	43,9	2 643	56	47,2	2 718	57	47,7
Facultad de Medicina	918	55	16,7	906	51	17,8	850	45	18,9	846	43	19,7	884	41	21,6
Facultad de Odontología	676	68	9,9	638	70	9,1	642	69	9,3	621	60	10,4	666	59	11,3
Facultad de Psicología	802	16	50,1	756	16	47,3	768	17	45,2	768	17	45,2	789	17	46,4
Facultad de Teología	265	21	12,6	362	21	17,2	264	21	12,6	251	21	12,0	259	19	13,6
Total Facultades	18323	531	34,5	18101	513	50,3	17855	509	35,1	17 414	463	37,6	17 641	503	35,1

Fuente: Sistema de Administración de Estudiantes SIU–SAE, Sistema Recursos Humanos y módulo de Recursos Humanos de *PeopleSoft*. Procesamiento de la Secretaría de Planeación.

Nota: relación entre los estudiantes de pregrado en metodología presencial y los empleados administrativos en número absoluto.

Actividades del Medio Universitario

Actividades de asesoría psicológica

Cuadro No. 55 Participantes en programas del Centro de Asesoría Psicológica (2007–2011).

Programa	2007	2008	2009	2010	2011
Procesos psicoterapéuticos: consulta, atención en crisis, orientaciones.	844	887	961	952	1316
Procesos psicosociales – A tu salud: jornadas, café converso, ciclos de conciencia corporal, orientación profesional.	1386	919	970	962	1349
Procesos enseñanza/aprendizaje – Entre notas: talleres, apoyo a procesos pedagógicos.	642	623	845	939	1019
Apoyo de inducciones: taller de transición a la vida universitaria, jornada de egreso, inducción preuniversitaria, entrevista en profundidad, jornada de inductores.	406	562	591	1169	1452

Fuente: Vicerrectoría del Medio Universitario.

Actividades culturales

Cuadro No. 56 Asistentes a las actividades culturales (2007–2011).

Actividad	2007	2008	2009	2010	2011
Franjas tradicionales (organizadas por estudiantes en cooperación con el Centro de Gestión Cultural)	685	400	801	764	326
Miércoles del Cuento	3978	4816	5971	5158	4435

Continúa

Actividad	2007	2008	2009	2010	2011
Música con Frecuencia	2439	1383	1503	790	1285
Conciertos	1344	1280	1455	530	905
Charlas y conferencias	56	120			
En punto a las siete ("En punto a las seis" hasta 2006) y Noche Cultural	230	427	376	455	430
Fuera del campus	88	124	87	129	153
Actividades especiales					
Semana Javeriana	6753	5641	6080	8742	5731
Viernes al atardecer	570	1592	1108	1062	1525
Tiempo libre	108	331	80		
Al final de la tarde (hasta 2009 se denominó "Después del trabajo")	1207	1449	1686	1120	1715
Ruta cultural y ciclo de cine (intersemestral)	225	56	46	20	153
Presentaciones externas de grupos interfacultades (a partir de 2008 se tienen en cuenta presentaciones internas y externas)					
Coro	4873	2000	1185	1360	3670
Teatro	500	900	400	1450	1440
Danza Contemporánea	280	848	140	1060	605
Tango				1310	1440
Danza Folclórica				219	700
Festivales realizados por otras instituciones de educación superior					
Festival Universitario de Danza Contemporánea	216	270			
Eventos especiales	1049	634	4772	2125	4120
Total	24601	22271	25690	26294	28633

Fuente: Vicerrectoría del Medio Universitario.

Cuadro No. 57 Nuevos aspirantes e integrantes de los grupos institucionales de expresión artística y cultural (2007–2011).

Grupo institucional de expresión artística y cultural	2007		2008		2009		2010		2011	
	Aspirantes	Integrantes	Aspirantes	Integrantes	Aspirantes	Integrantes	Aspirantes	Integrantes	Aspirantes	Integrantes
Coro	46	23	79	47	23	45	45	121	69	55
Teatro	54	10	108	42	41	138	74	173	32	99
Danza contemporánea	70	19	128	48	50	88	68	114	12	39
Danza folclórica					24	106	38	149	32	77
Tango					22	114	30	117	27	74
Total	170	52	315	137	160	491	255	674	172	344

Fuente: Vicerrectoría del Medio Universitario.

Cuadro No. 58 Integrantes de los grupos de facultades de expresión artística y cultural (2011).

Facultad	Coro**	Teatro*	Danza contemporánea	Danza folclórica**	Fotografía*	Total
Facultad de Ciencias		8				8
Facultad de Ciencias Económicas Administrativas					19	19
Facultad de Ciencias Sociales				8		8
Facultad de Comunicación y Lenguaje		6				6
Facultad de Educación					7	7
Facultad de Estudios Ambientales y Rurales		6			5	11
Facultad de Psicología	5	11	8			19
Facultad de Teología	17				8	8
Total	22	31	16	34	5	86

Fuente: Vicerrectoría del Medio Universitario.

* El número máximo de participantes por grupo en teatro y fotografía es 5.

** El número máximo de participantes por grupo de danza folclórica o coro es 20.

Programa Universidad Saludable

Cuadro No. 59 Participantes en actividades del programa Universidad Saludable (2007–2011).

Actividad	2007	2008	2009	2010	2011
Semana de la Vida Saludable	4500	4037	4435	7500	7600
Asignatura: Apostarle a la vida	50	43	50	50	47
Asignatura: Ecología para todos		70	67	70	70
Asignatura Comunitaria en Salud Oral		23	30	25	31
Asignatura: Bioseguridad y trabajo seguro				50	31
Vacunación	692	634	674	553	688
Talleres de alimentación saludable			210	360	440

Fuente: Vicerrectoría del Medio Universitario.

Cuadro No. 60 Usuarios de los servicios del consultorio médico (2007–2011).

Servicio	2007	2008	2009	2010	2011
Consulta asistencial	4234	5721	5620	5087	6335
Consejería médica			6284	7512	5181
Quimioprofilaxis (prescripción de sustancias para prevención de enfermedades)			90	169	322
Inmunoprofilaxis (indicación de vacunación)				1560	2169
Solicitud de citologías			381	729	787
Toma de citologías (estudiantes)			237	222	247
Tamización (detección temprana de enfermedades en pacientes asintomáticos)			1783	4860	7800
Clínica para dejar de fumar			4	15	20

Fuente: Vicerrectoría del Medio Universitario.

Cuadro No. 61 Afectación de la póliza de accidentes por tipo de evento (2007–2011).

Evento	2007	2008	2009	2010	2011
Riesgo biológico	83	138	89	61	86
Accidente de tránsito	0	1	1	2	4
Accidente escolar	148	257	219	249	263
Total siniestros por accidente(número de personas)	231	396	309	312	353
Siniestro por fallecimiento del estudiante	3	4	3	1	2
Siniestro por fallecimiento de uno de los padres (menor de 60 años)	1	7	9	2	26

Fuente: Vicerrectoría del Medio Universitario.

Programa de Asesoría Familiar

Cuadro No. 62 Asistentes a actividades del Programa de Asesoría Familiar por unidad (2011).

Unidad	Actividad	Asistentes
Facultad de Teología	Juventud sin familia	12
	¿Qué es la EDP?	12
	Comunicación clave del éxito	12
	Padres y Adolescencia	12
	Pareja 6 papeles	12
	Presencia psicológica del padre	12
	Autoridad, poder y control	12
	Familia formadora de valores	12
	Solución problemas de pareja	12
	¿Cómo organizar EDP?	12
Facultad de Ingeniería	Análisis transaccional	17
Dirección de Recursos Físicos	Desenfoques de la fe	63

Fuente: Vicerrectoría del Medio Universitario.

Grupos estudiantiles

Cuadro No. 63 Número de actividades y participantes en ellas dirigidas a los grupos estudiantiles (2007-2011).

Actividad	2007		2008		2009		2010		2011	
	Número	Participantes	Número	Participantes	Número	Participantes	Número	Participantes	Número	Participantes
Grupos estudiantiles interfacultades apoyados	44	1050	51	1093	45	1806	69	1556	67	1396
Curso-Taller de Liderazgo y Formación Integral	6	214	7	386	8	362	5	268	5	242
Jornada de Reflexión y Profundización en Liderazgo	1	94	1	96	1	98	1	62	NA	NA
Seminario Taller de Formación en Liderazgo: "El Reto de una Aventura"	NA	NA	2	59	1	34	2	46	2	67
Feria de Grupos estudiantiles*	49	5000	47	6000	57	5000	48	5960	64	6000

Fuente: Vicerrectoría del Medio Universitario.

* Estimación de asistencia.

Actividades deportivas

Cuadro No. 64 Participantes en los programas ofrecidos por el Centro Javeriano de Formación Deportiva (2007-2011).

Programa	2007	2008	2009	2010	2011
Ciencias aplicadas al deporte	5761	6105	6102	7756	7411
Asignaturas de deportes	3760	4088	4457	4535	4756
Condición física	13489	12824	11951	10876	11886
Recreación y deportes	12496	13602	12808	15108	13504
Escuela de formación deportiva	156	208	209	227	209

Fuente: Vicerrectoría del Medio Universitario.

Actividades de pastoral

Cuadro No. 65 Participantes en actividades del Centro de Pastoral San Francisco Javier (2009–2011).

Actividad	2009	2010	2011
Formación humana y espiritual	841	1074	1040
Saber y responsabilidad social	883	1651	1367
Programas para empleados administrativos y profesores	879	909	1074
Construcción de comunidad educativa	1258	1678	3997
Total	3861	5312	7478

Fuente: Vicerrectoría del Medio Universitario.

Otros programas de bienestar

Cuadro No. 66 Profesores y empleados administrativos participantes en actividades de capacitación y monto correspondiente por tipo de cargo (2011).

Tipo de cargo	Participantes	Monto
Profesor	43	\$17.506.079
Directivos y jefes	395	\$788.855.581
Profesional	785	\$629.420.741
Personal de apoyo	781	\$139.913.168
Operario	120	\$32.872.321
Total	2124	\$1.608.567.891

Fuente: Vicerrectoría Administrativa. Dirección de Gestión Humana.

Cuadro No. 67 Participantes en actividades de capacitación, entrenamiento y desarrollo humano y monto correspondiente (2011).

Tipo	Participantes	Monto
Capacitación	1026	\$1.465.836.052
Entrenamiento	833	\$79.456.427
Desarrollo humano	265	\$63.275.412
Total	2124	\$1.608.567.891

Fuente: Vicerrectoría Administrativa. Dirección de Gestión Humana.

Cuadro No. 68 Beneficiarios de los servicios de bienestar y monto correspondiente (2011).

Servicio	Beneficiarios	Monto
Plan de Beneficios Flexibles*	3.801	\$4.338.927.456
Auxilios educativos para hijos de empleados**	361	\$1.628.794.165
Otros auxilios (Fonvivienda, educación para primaria, auxilio funerario)**	1.847	\$462.823.489
Préstamos**	397	\$1.182.142.060
Total		\$7.612.687.170

Fuente: Vicerrectoría Administrativa. Dirección de Gestión Humana.

* Presenta el consolidado del Plan de Beneficios Flexibles; reemplaza al cuadro 74 del Boletín 2010.

** Presenta el consolidado de cada servicio del cuadro 72 del Boletín 2010.

Cuadro No. 69 Participantes en las actividades de integración y monto correspondiente (2011).

Actividad	Participantes	Monto
Día de la mujer	1714	\$20.466.420
Día de la secretaria	329	\$21.309.650
Vacaciones infantiles	181	\$59.519.155
Despedida de fin de año (empleados)	3292	\$390.576.000
Fiesta de fin de año de hijos de empleados	1300	\$44.339.789
Talleres de calidad de vida	78	\$10.440.000
Total		\$546.651.014

Fuente: Vicerrectoría Administrativa. Dirección de Gestión Humana.

Recursos bibliográficos

Cuadro No. 70 Títulos y volúmenes de los recursos bibliográficos del Sistema de Información Bibliográfico Javeriano (Sibja) según tipo de material por biblioteca o centro de documentación (2011).

	Libros		Revisitas	Trabajos de Grado		Partituras	Investigaciones		Mapas		Folletos		Videos	Grabaciones sonoras		
	Títulos	Volúmenes		Títulos	Volúmenes		Títulos	Volúmenes	Títulos	Volúmenes	Títulos	Volúmenes		Títulos	Volúmenes	
Formato físico																
Biblioteca Alfonso Borrero Cabal, S. J.	191.900	274.284	6.840	40.292	61.276	5.798	20.559	338	478	1.005	5.947	6.844	6.510	12.932	4.117	8.318
Biblioteca de Filosofía y Teología	63.223	85.543	187	602	605	0	0	0	1	1	80	83	1	1	0	0
Biblioteca Centro Ignacio de Reflexiones y Ejercicios (CIRE)	8.599	10.753	28	1	1	0	0	0	0	0	7	7	0	0	1	1
Centro de Documentación de la Facultad de Arquitectura y Diseño*	0	0	0	0	0	0	0	0	0	0	0	0	0	0	0	0
Centro de Documentación del Instituto de Bioética	1.567	1.815	28	0	0	0	0	0	1	1	0	0	37	59	0	0

Continúa

Biblioteca o centro de documentación	Libros		Revisitas		Trabajos de Grado		Partituras		Investigaciones		Mapas		Folletos		Vídeos		Grabaciones sonoras	
	Títulos	Volumenes	Títulos	Volumenes	Títulos	Volumenes	Títulos	Volumenes	Títulos	Volumenes	Títulos	Volumenes	Títulos	Volumenes	Títulos	Volumenes	Títulos	Volumenes
Centro de Documentación del Centro de Proyectos para el Desarrollo (Cendex)	467	577	5	0	0	0	0	0	747	796	0	0	1	33	0	0	0	0
Centro de Documentación del CRID*	0	0	0	0	0	0	0	0	0	0	0	0	0	0	0	0	0	0
Centro de Documentación del Departamento de Epidemiología Clínica	332	396	0	0	0	0	0	0	0	0	0	0	0	0	0	0	0	0
Centro de Documentación de la Facultad de Ciencias Jurídicas	265	423	17	1	3	0	0	0	0	0	0	0	7	12	0	0	0	0
Centro de Documentación de la Facultad de Ciencias Políticas y Relaciones Internacionales	10.275	12.690	314	5	5	0	0	9	12	3	4	435	462	7	17	2	4	4
Centro de Documentación de la Maestría en Derecho de Seguros	1.246	1.815	70	125	129	0	0	0	0	0	0	6	8	0	0	0	0	0
Centro de Documentación Emisora Javeriana	3	3	0	0	0	1	1	0	0	0	0	2.116	2.173	5	8	2.199	3.200	3.200

Continúa

Biblioteca o centro de documentación	Libros		Revisitas		Trabajos de Grado		Partituras		Investigaciones		Mapas		Folletos		Videos		Grabaciones sonoras	
	Títulos	Volumenes	Títulos	Volumenes	Títulos	Volumenes	Títulos	Volumenes	Títulos	Volumenes	Títulos	Volumenes	Títulos	Volumenes	Títulos	Volumenes	Títulos	Volumenes
Subtotal Sibja**	257.170	395.332	7.407	41.035	62.087	5.798	20.560	1.086	1.399	481	1.011	9.640	7.021	9.640	6.586	13.127	4.712	12.088
Formato electrónico***																		
Texto completo	0	150.910		2.200.122	0	72.803	0	0	0	0	152.225	0	0	0	4.487	0	1.195.448	0
Referencial	0	10.970.441		2.700.000	0	-	0	0	0	-	0	0	0	0	430.025	0	555.952	0
Subtotal	0	11.121.351		4.900.122	0	72.803	0	0	0	152.225	0	0	0	0	434.512	0	1.751.400	0
Total	395.332	11.128.758		4.941.157	62.087	78.601	20.560	1.086	1.399	152.706	1.011	9.640	7.021	9.640	441.091	13.127	1.756.112	12.088

Fuente: Vicerrectoría Académica. Biblioteca Alfonso Borrero Cabal, S. J.

* Las colecciones de los centros de documentación del CRID y de la Facultad de Arquitectura y Diseño se integraron a la colección de la Biblioteca Alfonso Borrero Cabal, S. J., aunque aún existen registrados en el sistema 887 títulos con 2.783 volúmenes de libros, 14 títulos de revistas, 57 títulos con 68 volúmenes de tesis y 14 títulos con 18 volúmenes de folletos.

** La suma de títulos y volúmenes es mayor que lo reportado para todo el Sibja debido a la duplicidad de títulos y por lo comentado en la nota anterior. Para el conteo Sibja se incluyen las existencias de la Biblioteca CUA (392 títulos con 4.250 volúmenes de libros y 4 títulos con 5 volúmenes de revistas) y se excluyen títulos y volúmenes que se encuentran registrados en la base de datos pero que no existen físicamente.

*** Datos aproximados disponibles en 70 suscripciones correspondientes a 168 bases de datos.

Cuadro No. 71 Usuarios capacitados en uso de la Biblioteca Alfonso Borrero Cabal, S. J., por facultad o unidad (2011).

Facultad o unidad	Usuarios
Facultad de Arquitectura y Diseño	739
Facultad de Artes	424
Facultad de Ciencias	733
Facultad de Ciencias Económicas y Administrativas	1273
Facultad de Ciencias Jurídicas	472
Facultad de Ciencias Políticas y Relaciones internacionales	344
Facultad de Ciencias Sociales	294
Facultad de Comunicación y Lenguaje	644
Facultad de Educación	260
Facultad de Enfermería	268
Facultad de Estudios Ambientales y Rurales	289
Facultad de Filosofía	125
Facultad de Ingeniería	649
Facultad de Medicina	626
Facultad de Odontología	438
Facultad de Psicología	163
Facultad de Teología	139
Instituto de Bioética	41
Instituto Pensar	15
Varias facultades y unidades	110
Total	8046

Fuente: Vicerrectoría Académica. Biblioteca Alfonso Borrero Cabal, S. J.

Cuadro No. 72 Usuarios de los servicios de la Biblioteca Alfonso Borrero Cabal, S. J., según tipo de servicio por facultad o unidad (2011).

Facultad o unidad	Préstamo externo	Consulta interna	Uso de equipos y salas de cómputo			
	Estudiantes	Profesores y empleados administrativos	Estudiantes	Profesores y empleados administrativos	Estudiantes	Profesores y empleados administrativos
Facultad de Arquitectura y Diseño	28.694	5.722	2.280	105	14.378	2.142
Facultad de Artes	21.810	5.434	3.013	518	9.392	254
Facultad de Ciencias	30.428	4.040	2.213	109	30.478	291
Facultad de Ciencias Económicas y Administrativas	45.130	5.417	3.105	159	59.228	890
Facultad de Ciencias Jurídicas	23.361	1.498	737	78	15.770	148
Facultad de Ciencias Políticas y Relaciones Internacionales	19.041	3.572	1.045	76	9.381	377
Facultad de Ciencias Sociales	41.623	3.712	1.604	52	9.667	238
Facultad de Comunicación y Lenguaje	37.763	5.865	3.912	208	32.605	937
Facultad de Derecho Canónico	846	6	8		24	
Facultad de Educación	9.541	1.785	811	36	5.553	71
Facultad de Enfermería	8.740	305	697	8	14.346	22
Facultad de Estudios Ambientales y Rurales	9.795	452	947	3	5.260	3
Facultad de Filosofía	20.395	4.347	513	59	2.856	185
Facultad de Ingeniería	47.350	2.873	3.078	55	41.928	91
Facultad de Medicina	17.257	652	619	8	13.070	118
Facultad de Odontología	11.799	1.229	785	13	10.008	246

Continúa

Facultad o unidad	Préstamo externo	Consulta interna	Uso de equipos y salas de cómputo			
	Estudiantes	Profesores y empleados administrativos	Estudiantes	Profesores y empleados administrativos	Estudiantes	Profesores y empleados administrativos
Facultad de Psicología	13.869	1.960	896	98	8.173	218
Facultad de Teología	12.165	2.199	299	32	2.173	52
Estudiantes en Asignaturas de Libre Escogencia	1.968		50		185	
Usuarios especiales con préstamo*	188		43		47	
Institutos	1.733		33		136	
Empleados administrativos		11.662		386		1.561
Total	403.496	62.730	26.688	2.003	284.658	7.844

Fuente: Vicerrectoría Académica. Biblioteca Alfonso Borrero Cabal, S. J.

* Usuarios que no tienen vínculo con la Universidad y a los cuales por solicitud especial se les permite el acceso por un periodo determinado para el uso de los servicios.

Publicaciones de la Editorial Pontificia Universidad Javeriana

Cuadro No. 73 Novedades editoriales (2011).*

Título	
Libros	
1	Academia Mutisiana
2	Aguirre
3	Análisis de series de tiempo
4	Anestesiología. Apuntes para el médico general
5	Autonomía y subordinación
6	Bioenergía y agrocombustibles. Su relevancia más allá de la polémica
7	Cartilla Apuntes Mina Galla: Terruño de la diversidad
8	Cartilla Lectio Inaguralis No. 6
9	Cartilla Lectio Inaguralis No. 7
10	Comunicación, desarrollo y cambio social
11	Corazón abismo
12	Crítica de la razón latinoamericana
13	David Consuegra. Pensamiento gráfico

Título	
Libros	
14	Del dicho al hecho. 200 años de Independencia y ciudadanía en Colombia
15	Demencias y neuropsicología
16	El desarrollo rural en México y Colombia
17	El proyecto regional. Hacia una arquitectura del siglo XXI
18	Elogio de la creolidad
19	Emergencia del arte conceptual en Colombia
20	Energía y cultura
21	Expedición Helvética
22	Espacio público y derecho a la ciudad
23	Filosofía política entre la religión y la democracia
24	Framing Event–Driven News. The Promotion of the US Agenda in the Colombian Armed Conflict
25	Herramienta de apoyo a la gestión del Diseño HAGEDI
26	Hallazgos en la literatura colombiana. Balance y proyección de una década de investigaciones
27	Hematología
28	Historia y debates de las psicologías en Colombia
29	La ciudad del futuro, la ciudad inteligente. Una aproximación sistemática abierta
30	Las bases de la discordia. El acuerdo militar de Colombia con Estados Unidos en la prensa nacional
31	La respuesta de la Provincia del Nuevo Reino de Granada al reto legado por Ignacio de Loyola a sus seguidores.
32	Llévame como un verso
33	Lo religioso
34	Longevidad en Colombia
35	Malditos, hermosos

Título	
Libros	
36	Más allá del espejo retrovisor
37	Narratopedia. Reflexiones sobre narrativa digital
38	Nuevas expresiones políticas. Nociones y acción colectiva de los jóvenes en Colombia
39	Oda a John Wayne. Historia personal de los Estados Unidos
40	Pensar sistémico. Una introducción al pensamiento sistémico. Segunda edición
41	Pobladores y espacios rurales en la ciudad de Bogotá
42	Protección social en salud en América Latina y el Caribe
43	Psicología y políticas públicas. Aportes desde la academia
44	Reflexiones psicoanalíticas
45	Suicidio, un reto para las comunidades académicas
46	Una apuesta por la interdisciplinariedad
47	Una vieja guerra en un nuevo contexto
Publicaciones periódicas	
48	Cuadernos de psicología Vol. 7 No. 1
49	Impronta No. 7
50	Memorias de arquitectura No. 6
51	Notas en clave 2
52	Pesquisa 15
53	Pesquisa 16
54	Pesquisa 17
55	Pesquisa 18

Fuente: Vicerrectoría Académica. Editorial Pontificia Universidad Javeriana.

* No se incluyen otras publicaciones de carácter institucional.

Cuadro No. 74 Títulos reimpresos y número de ejemplares (2011).

Títulos	Ejemplares
Citas y referencias bibliográficas	600
Culturas musicales en Colombia	200
Educación para la paz	150
El método Kodaly en Colombia	150
Enfoques para el análisis político	300
Finanzas para no financistas. Cuarta edición	200
Genealogías de la colombianidad	100
Genealogías de la diferencia	100
Hybris del punto cero	200
La máquina cinematográfica	100
Manual de introducción a la biotecnología	100
Manual de procesos. Volumen 1	200
Matemáticas financieras con Microsoft Excel	100
Memoria y sociedad. Volumen 15 Número 30	100
Tejidos oníricos	100
Total	2700

Fuente: Vicerrectoría Académica. Editorial Pontificia Universidad Javeriana.

Recursos informáticos e infraestructura telefónica

Cuadro No. 75 Equipos de cómputo para uso de estudiantes según ubicación (2011).

Unidad	Número de equipos
Auditorios y salones	
Auditorio Alejandro Novoa, S. J.	1
Auditorios del Centro de Convenciones Edificio José Rafael Arboleda, S. J.	65
Auditorio Félix Restrepo, S. J.	6
Auditorios y salones Edificio Fernando Barón, S. J.	39
Auditorio Jaime Hoyos, S. J.	1
Auditorio y salones Luis Carlos Galán	34
Salones Edificio 9	7
Salones Edificio 27	28
Salones Edificio 50	5
Salones Edificio 51	24
Salones Edificio 52	50
Salones Edificio 53	15
Salones Edificio 54	11

Unidad	Número de equipos
Biblioteca Alfonso Borrero Cabal, S. J.	
Atención rápida	2
Consulta	55
Cubículos	24
Hemeroteca	6
Hemeroteca – portátiles	20
Laboratorio Bibliotecología	5
Portátiles para préstamo	130
Sala de jurisprudencia	6
Sala de posgrados	6
Sala de libros valiosos	2
Sala de música	32
Sala de tesis	11
Sala virtual	147
Salas laterales	12
Biblioteca Mario Valenzuela, S. J.	
Consulta	15
Sala de posgrados	10
Centro Ático	
Salas	281
Sala hipermedial	18
Salas individuales	44
Facultad de Artes	
Animación	3
Salas	53
Salones	2

Unidad	Número de equipos
Facultad de Ciencias	
Sala de estudiantes Edificio Carlos Ortiz, S. J.	25
Sala de estudiantes Edificio Félix Restrepo, S. J.	35
Sala de estudiantes de Informática – Matemática Edificio Carlos Ortiz, S. J.	10
Facultad de Ciencias Económicas y Administrativas	
Sala de estudiantes	81
Salas rodantes (Portátiles)	90
Facultad de Ciencias Jurídicas	
Centro de documentación	20
Facultad de Ciencias Políticas y Relaciones Internacionales	
Centro de documentación	8
Sala virtual	21
Facultad de Ciencias Sociales	
Sala de estudiantes	8
Facultad de Comunicación y Lenguaje	
Sala MATRIX	19
Sala MAC	11
Sala de estudiantes de Lenguas Modernas	27
Facultad de Estudios Ambientales y Rurales	
Sala de estudiantes	25
Facultad de Ingeniería	
Laboratorio de CIM	9
Sala de automatización	12
Sala CAD–CAM	13
Sala SAP	12

Unidad	Número de equipos
Sala de estudiantes de Base de datos	26
Sala de estudiantes de programación Edificio Fernando Barón, S. J.	26
Salas de estudiantes	88
Facultad de Medicina	
Sala de Morfología	30
Facultad de Odontología	
Sala de estudiantes	20
Facultad de Psicología	
Sala de estudiantes	26
Facultad de Teología	
Salones	8
Salas de cómputo de Educación Continua	
Sala 21	29
Sala 22	29
Sala 506	24
Sala 507	24
Sala 604	24
Sala rodante	100
Salas de cómputo Edificio Fernando Barón, S. J.	
Salas del sótano 1 (ocho salas)	160
Salas del sótano 2 (tres salas)	105
Total	2315

Fuente: Vicerrectoría Administrativa. Dirección de Tecnologías de Información.

Cuadro No. 76 Otros recursos y características adicionales de la infraestructura (2011).

Recurso	Categoría	Cantidad
Servidores	Aplicaciones académicas	44
	Aplicaciones administrativas	36
	Aplicaciones académico-administrativas	146
Acceso a internet	Ancho de banda	230 Mbps
	Puntos de red	17295
Puntos de navegación disponibles para estudiantes	Con computador	2314
Cuentas de correo electrónico	Estudiantes	40638
	Profesores y empleados administrativos	2566
	Profesores de cátedra	2125
Computadores personales	Profesores	2273
	Estudiantes	2315
	Empleados administrativos	2010
Infraestructura telefónica	Líneas de entrada/salida	270 digitales
	Extensiones	2697
	Líneas directas para fax	91

Fuente: Vicerrectoría Administrativa. Dirección de Tecnologías de Información.

Planta física

Cuadro No. 77 Distribución de la planta física (2011).

Descripción	Área (m ²)	Participación (%)
Área total del campus	184.539	100 %
Área ocupada	40.298	22 %
Áreas libres	144.240	78 %
De ellas:		
Zonas verdes	72.385	39,2 %
Plazoletas	71.855	38,9 %
Área total construida	203.831	
Áreas deportivas	10.173	
Campo de fútbol	8.677	
Canchas múltiples	1.160	
Cancha de volley playa	336	
Área construida según uso	203.831	100 %
Salones de clase	32.409	16 %
Laboratorios	33.533	16 %
Talleres	3.299	2 %
Auditorios	2.049	1 %

Descripción	Área (m ²)	Participación (%)
Biblioteca Alfonso Borrero Cabal, S. J.	6.572	3 %
Salas de computadores	4.947	2 %
Sitios de práctica	1.800	1 %
Oficinas	25.050	12 %
Zonas deportivas cubiertas	3.411	2 %
Cafeterías	3.014	1 %
Zonas de recreación	12.468	6 %
Parqueaderos	30.157	15 %
Circulación	29.723	15 %
Servicios	11.285	6 %
Comunidad de los jesuitas	4.114	2 %

Fuente: Vicerrectoría Administrativa. Dirección de Recursos Físicos.

Cuadro No. 78 Obras de infraestructura física ejecutadas. Área y monto (2011).

Obras	Área (m ²)	Monto
Edificio Ángel Valtierra, S. J. – ampliación cafetería primer piso y restaurante El Italiano	200	\$350.000.000
Baños públicos zona norte	50	\$280.000.000
Edificio José del Carmen Acosta, S. J. – clínicas odontológicas, última etapa	600	\$1.100.000.000
Remodelación Talleres de Diseño Industrial – primera etapa	150	\$120.000.000
Edificio Fernando Barón, S. J. – remodelación salas de cómputo sótanos 1 y 2	2.000	\$700.000.000
Edificio Carlos Ortiz, S. J. – laboratorio de macromoléculas	50	\$110.000.000
Edificio Félix Restrepo, S. J. – laboratorios de docencia y de control biológico	120	\$250.000.000
Edificio Gabriel Giraldo, S. J. – remodelación del sótano	900	\$1.000.000.000
Edificio Gabriel Giraldo, S. J. – sala del Consejo de Facultad de Ciencias Jurídicas y sala estudiantes	200	\$220.000.000
Edificio Jesús Emilio Ramírez, S. J. – laboratorio de bacteriología	50	\$210.000.000

Continúa

Obras	Área (m ²)	Monto
Edificio Jesús María Fernández, S. J. – Auditorio Alejandro Novoa, S. J.	30	\$25.000.000
Edificio Jesús María Fernández, S. J. – Biblioteca Alfonso Borrero Cabal, S. J. – sótano 2	1.100	\$1.200.000.000
Edificio Lorenzo Uribe, S. J. – pisos 1, 2, 3 y 4 Facultad de Educación	400	\$450.000.000
Edificio Lorenzo Uribe, S. J. – pisos 7 y attillo – oficina de Centro de Ergonomía	150	\$145.000.000
Edificio Luis Felipe Silva Garavito – laboratorio calidad de aguas	110	\$220.000.000
Edificio Luis Felipe Silva Garavito – oficinas de profesores	80	\$120.000.000
Edificio Pablo VI – oficina de investigadores Facultad de Artes	200	\$230.000.000
Edificio Pablo VI – sala de yoga y estiramiento	60	\$120.000.000
Edificio José Rafael Arboleda, S. J. – salones piso 3 y 4	320	\$560.000.000
Edificio José Rafael Arboleda, S. J. – Facultad de Comunicación y Lenguaje, Tercera etapa	200	\$210.000.000
Edificio José Rafael Arboleda, S. J. – laboratorio de Ciencias de la Comunicación y Bibliotecología	150	\$85.000.000
Edificio José Rafael Arboleda, S. J. – laboratorios de Ecología – Facultad de Estudios Ambientales y Rurales	120	\$245.000.000
Edificio Ángel Valtierra, S. J. – laboratorio de calidad de aguas	140	\$410.000.000
Hospital Universitario San Ignacio – Facultad de Medicina piso 8	800	\$900.000.000
Plazoleta Edificio Gabriel Giraldo, S. J.	300	\$120.000.000
Remodelación restaurante La Sanduchería y espacio público	200	\$160.000.000
Restaurante los Burritos – Edificio Fernando Barón, S. J.	80	\$120.000.000
Restaurante Teppanyaki y quiosco – Facultad de Ingeniería	100	\$200.000.000
Zona peatonal edificios Emilio Arango, S. J., y Jesús María Fernández, S. J.	450	\$320.000.000
Total	9.310	\$10.180.000.000

Fuente: Vicerrectoría Administrativa. Dirección de Recursos Físicos.

Glosario

Actividades del medio universitario: son las que tienden a propiciar la conformación y desarrollo de la comunidad educativa y a promover, dentro de las posibilidades, el bienestar integral de cada una de las personas que la componen.

Categorías en el escalafón del profesorado: Instructor, Asistente, Asociado y Titular.

Empleado administrativo: es empleado administrativo quien, habiendo sido vinculado mediante contrato laboral, tenga a su cargo las funciones de apoyo al desarrollo de la docencia, la investigación y el servicio, así como a la creación y el fomento del Medio Universitario, esté adscrito a una dependencia de la Universidad y no se encuentre regulado por el Reglamento del Profesorado.

Equivalente de tiempo completo (ETC): cálculo que permite representar la dedicación en tiempo, normalizando los valores individuales a una dedicación de tiempo completo. Para dicho cálculo se utilizan las siguientes fórmulas:

Profesor de planta: 40 horas semanales

Profesor de cátedra: 20 horas semanales

Empleados administrativos: 40 horas semanales (se establece para fines estadísticos).

Inscritos: aspirantes que han formalizado su solicitud de admisión a un programa académico de la Universidad, previo el cumplimiento de los requisitos establecidos.

Neojaverianos: admitidos a primer semestre de un programa académico conducente a título universitario.

Profesor de cátedra: profesor que se ha vinculado a la Universidad para desarrollar una labor docente limitada a un número de horas semanales de clase. Su contrato es por la ejecución del programa de la asignatura que se debe desarrollar dentro del respectivo periodo académico.

Profesor de planta: profesor que se ha vinculado a la Universidad por tiempo completo, medio tiempo o tiempo parcial. Está involucrado en la realización de actividades de docencia, investigación y servicio, en la medida y extensión que determine su respectivo Director de Departamento y con el visto bueno del Decano Académico de su Facultad. Los contratos, tanto de profesores de planta como de empleados administrativos, son, por lo general, a término fijo anual y pueden prorrogarse sucesivamente por el mismo periodo.

Glosario de siglas

Ausjal: Asociación de Universidades confiadas a la Compañía de Jesús en América Latina

Cinda: Centro Interuniversitario de Desarrollo

Conaced: Confederación Nacional Católica de Educación

Conahec: Consortium for North American Higher Education Collaboration

CPAL: Conferencia de Provinciales Jesuitas en América Latina

Sibja: Sistema de Información Bibliográfico Javeriano

Smile: Student Mobility in Latin America, the Caribbean and Europe



Pontificia Universidad
JAVERIANA
Bogotá